

BİLSAM



DARENDE

GELECEK STRATEJİLERİ RAPORU



Bilsam Logo konulacak

**DARENDE
GELECEK STRATEJİLERİ RAPORU**

(Darende Vizyon 2023)

HAZIRLAYANLAR

Prof. Dr. İbrahim GEZER

İnönü Üniv. Öğr. Üyesi, BİLSAM Yön. Krl. Bşk., FKA Kalkınma Kurulu Bşk.

İlhami POLAT

İl Gıda, Tarım ve Hayvancılık Müdürlüğü, Yük. Müh

Doç. Dr. Hakan ERKUŞ

İnönü Üniversitesi, İktisadi ve İdari Bilimler Fakültesi

Levent İSKENDEROĞLU

KUDEB Başkanı, İl Kültür ve Turizm Müdür Yrd.

Proje Yürütme Kurulu

Mikail ÖZKAYA, *Proje Koordinatörü*

İsa AKGÜL, *BİLSAM Gençlik Meclisi Başkanı*

Murat AŞAN, *BİLSAM Genel Koordinatörü*

Tuba ULUTAŞ, *BİLSAM Araştırmacı, Sosyolog*

Nagehan ÖZBEK, *BİLSAM Bilgi İşlem Sorumlusu*

Enes YILDIRIM, *BİLSAM Gençlik Birliği*

Eylül 2013, MALATYA

BİLSAM Araştırma Raporları 7

ISBN: 978-605-62050-0-2

SUNUŞ

Geleceđi tahmin etmek yetmez, inřa etmek de gerekir.

Eđitimci, akademisyen, iřadamı, kamu grevlisi hemen her meslekten ok sayıda kiřinin bir araya gelerek kurduđu BİLSAM; eđitim, arařtırma ve yayıncılık bařta olmak zere birok alanda faaliyet yrten ve projeler gerekleřtiren bir sivil toplum kuruluřudur.

BİLSAM'ın temel amacı; bilgi ađında, bilgiden hareketle Anadolu kltrnn yerel deđerlerini, İřlam kltrnn manevi deđerlerini ve insanlık kltrnn evrensel deđerlerini beraberce nemseyen bir yaklařımla, eđitim, kltr ve sosyal sorunlara ynelik projeler geliřtirmek ve bu yolla bařta ilimiz olmak zere lkemizdeki entelektel, sosyal ve kltrel sermayenin geliřimine katkı sađlamaktır.

Elinizdeki alıřma “BİLSAM Sosyal Arařtırmalar Merkezi” tarafından 2011 yılında yayımlanan Malatya Vizyon 2023 bařlıklı alıřmamızın ile versiyonu olarak ortaya ıkmıřtır. Merkez ve ilelerimiz iin ayrı ayrı olmak zere toplam 12 adetlik bir seri halinde hazırlanan bu raporların temel amacı; ilimiz ve ilelerimizin mevcut durumu ve potansiyellerini analiz etmek, kazanım ve sorunlarını ortaya koymak ve geleceđe ynelik stratejiler geliřtirerek geliřim srelerine katkı sađlamaktır.

Malatya'nın merkezi ile ileleri arasındaki geliřmiřlik farkı en yksek olan illerden biri olması geređi ile ilimizin bykşehir olma srecine daha sistemli bir bařlangı yapma ihtiyacı bu alıřmanın temel motivasyon kaynaklarını oluřturmuřtur.

Elinizdeki alıřmada; Darende ilesinin mevcut durumu ve potansiyeli deđerlendirilmiř, ile vizyonu belirlenmiř, ilenin sorunları ve bunlara ynelik zm nerileri tartıřılmıř, belirlenen stratejik ncelikler ve geliřim eksenlerine uyumlu olarak stratejik amalar tespit edilmiř ve bu amaların gerekleřtirilmesi iin ihtiya duyulan kentsel geliřim yol haritası ıkarılmıřtır.

Bir sivil toplum kuruluřu tarafından hazırlanması ve merkez ile birlikte btn ileleri kapsaması ynyle lkemizde ilk olma zelliđi tařıyan bu alıřmayı diđer arařtırma raporlarından ayıran nemli farklardan biri de tamamen katılımcı bir yaklařımla hazırlanmiř olmasıdır. Raporların hazırlanması srecinde merkez ve ilelerde ilgili btn kesimlerden temsilcilerin katılımıyla ok sayıda alıřtay gerekleřtirilmiř ve raporların bazı kısımları bu alıřtaylarda ortaya ıkan grř ve dřnceler dikkate alınarak olgunlařtırılmıřtır.

Bu vesileyle bu raporun hazırlanması srecine katkı sađlayan bařta ile yneticileri ve alıřtay katılımcıları olmak zere, proje yrtme kuruluna, BİLSAM Genlik Birliđi

üyelerinden İlyas Karabekmez, Zehra Öztürk, Nilgün GümüŖsu, Ersin BaŖaran, Mehmet Berkant Gezer, Ömer Faruk Fırat ve Metin Ŗenel'e teŖekkür etmeyi bir borç bilirim.

Faydalı olması dileęiyle...

Prof. Dr. İbrahim GEZER
BİLSAM Yönetim Kurulu Başkanı

İÇİNDEKİLER

TABLO LİSTESİ

ŖEKİL LİSTESİ (Nagehan)

ÖNSÖZ

Şehirler, insanlığın tarihsel yürüyüşü içinde insanoğlu tarafından ortaya çıkarılan en orijinal ve en karmaşık yapılardır. Şehirler geçmişten günümüze her zaman önemli olagelmış ve tarihin şekillenmesinde önemli bir rol oynamışlardır. İlahi dinler, büyük anlatılar, büyük medeniyetler, önemli düşünce ve sanat akımları hep şehirlerde doğmuş, gelişmiş ve yayılmıştır. Buna bağlı olarak peygamberler, filozof ve düşünürler, önemli fikir ve aksiyon adamları da hep şehirlerde ortaya çıkmış ve mücadelelerini buralarda sürdürmüşlerdir.

Her insanın bir ruhu ve kimliği olduğu gibi her şehrin de bir ruhu ve kimliği vardır. Sadece geniş caddeler, büyük binalar ve sokakları dolduran kalabalıklar bir yeri “şehir” yapmaya yetmez. Bir yerin şehir olabilmesi için oraya bir kimlik, bir kişilik, bir ruh kazandırmak gerekir.

Bu yüzden insanlar şehirleri önce içlerinde kurarlar. Şairler şiirlerine konu eder, ressamlar tuvale işler, yazarlar hikâye ve romanlarına tema olarak seçerler. Sanatçı özlemini dile getirir, düşünce insanı şehrin felsefesini kurar, mimar proje üretir ve sonra icracılar çıkar ve kurarlar şehri... Bu yönüyle kentler, bir coğrafyada yaşayan insanların üretkenliği, birlikte iş yapabilmeye yeteneği, estetik anlayışı, medeniyet seviyesi ve farklılıklara karşı tutumlarının açık bir göstergesidir. Bu anlamda nerede bir kent varsa orada bir medeniyet vardır ve her şehir bir medeniyetin aynasıdır.

Bir şehirde yaşayan insanlar ile yaşanan şehir arasında derinlikli ve çok boyutlu bir etkileşim söz konusudur. Şehirleri elbette ki insanlar kurar, ancak şehirler de tarihi yapısı, mimarisi ve estetiğiyle insanları biçimlendirirler. İnsanların günlük hayatlarındaki davranış kalıpları, düşünce biçimleri hatta politik tercihleri şehirler tarafından şekillendirilir.

Bu yönüyle bir şehir, binası olmayan bir okul, duvarları olmayan bir sınıf, kitapları olmayan bir kütüphane gibidir. Orada ne bir öğretmen, ne de formalı çocuklar vardır. Fakat bütün öğrenciler, doğuştan itibaren bu okula kaydolurlar ve öldükten sonra bile orada kalmaya devam ederler. Dolayısıyla şehir hakkında konuşmak, aslında insan, çevre, hayat ve ölüm hakkında konuşmaktır.

Bu yönüyle insanların ve diğer canlıların potansiyellerini ortaya koymalarına ve varoluşsal amaçlarını gerçekleştirmelerine en çok hizmet edecek unsurların başında güzel, anlamlı ve insani derinliği olan şehirler kurmak gelecektir. Bir coğrafyada yaşayan insanlara ve diğer canlılara yapılacak en büyük iyiliklerden biri güzel şehirler kurmaktır. Elinizdeki çalışma bu amaca mütevazı bir katkı amacıyla hazırlanmıştır.

Darende Gelecek Stratejileri Raporu Çalıştay Katılımcı Listesi (Alfabetik Sırayla)

S/N	Katılımcı Adı Soyadı	Kurum / Görev
1	Ahmet VAROL	İlçe Müftüsü
2	Ahmet, İlker, Mustafa, Nevim, Mehmet	Proje Ofisi Çalışanları
3	Ayşegül Akay ÖZ	İlçe Mal Müdürü
4	Burhan AYHAN	Esnaf ve Sanatkarlar Derneği
5	Celalettin ATEŞ	Rafting Derneği
6	Cengiz ASLAN	Tarım Kredi Koop. Başk.
7	Cengizhan KILIÇ	Ağılbaşı Belde Belediye Başkanı
8	Çetin KINALI	Darende Kızılay Derneği
9	Durmuş DOĞAN	Malatya Darendeliler Dernek Başkanı
10	Erhan BERK	Başhekim
11	Hacı Güneşli	İlçe Jandarma Komutanı
12	Halis Bey	Tiryandafil OTEL
13	Hamit DEMİR	Ayvalı Belde Belediye Başkanı
14	Hasan BAYRAM	Ilıca Belde Belediye Başkanı
15	Hasan KAYA	Zengibar Derneği
16	Hasan YAY	Milli Eğitim Şube Müdürü
17	Hilmi ÖKSÜZTEPE	İlçe Gıda Tarım Ve Hayvancılık Müdürü
18	Hüseyin BAŞGÜN	İlçe Tapu Müdürü
19	İ. Alaattin ATEŞ	Sosyal Yardımlaşma ve Dayanışma Md.
20	İbrahim Erdem Gülçü	Milli Eğitim Şube Müdürü
21	İbrahim GEZER	BİLSAM
22	İlhami POLAT	İl Gıda, Tarım ve Hayvancılık Müdürlüğü
23	İlhan GÜLBAY	İlçe Nüfus Müdürü
24	İsa AKGÜL	BİLSAM
25	Kasım GÜÇÜK	Şoförler Odası Başkanı
26	Levent İSKENDEROĞLU	KUDEP
27	Mehmet AKTAŞ	Kaymakam
28	Mehmet Ali ÖNAL	İlçe Halk Eğitim Müdürü
29	Mehmet BİLGİLİ	Gülşen Eğitim Gönülleri Derneği
30	Mehmet Dengir MADEN	Yazı İşleri Müdürü
31	Mehmet KILIÇER	Balaban Belde Belediye Başkanı
32	Mikail ÖZKAYA	BİLSAM
33	Murat AŞAN	BİLSAM
34	Mustafa TELLİ	Sulama Birlik Başkanı
35	Necati TARAK	Milli Eğitim Müdürü
36	Öğr. Gr. Engin ÇAM	MYO Md. Yrd.
37	Öğr. Gr. Lütfi Bilal TAŞYÜREK	MYO Md. Yrd.
38	Resul KESENCELİ,	Hulusi Efendi Vakfı
39	Salih KÖKEN	İlçe Emniyet Amiri
40	Savaş KAZANCIOĞLU	İlçe Özel İdare Müdürü
41	Sebahattin ATEŞ	Rafting Derneği
42	Serdar Deveci	Sağlık Gurup Başkanı
43	Seydi GÜŞEN	Esnaf Kefalet Koop Başkanı

44	Sezai GÜRBÜZ	Aşağı Ulupınar Belde Belediye Başkanı
45	Tacettin ATEŞ	Hulusi Efendi Vakfı
46	Ufuk YÜCEL	Yenice Belde Belediye Başkanı
47	Vedat Ali KAYA	İlçe Ziraat Odası Başkanı

1. GİRİŞ

Günümüzde kentleşme eğiliminin arttığı ve buna bağlı olarak sürdürülebilirlik olgusunun her geçen gün daha çok önemsendiği bir dönemde yaşıyoruz. Birleşmiş Milletler uzmanlarının yaptığı hesaplamalara göre 2008 yılında tarihte ilk defa dünya üzerinde şehirlerde yaşayan insanların sayısı kırsalda yaşayanların sayısını geçmiş bulunuyor. Artık dünya nüfusunun %50'den, Türkiye nüfusunun ise %75'den ve Malatya nüfusunun ise %65'den fazlası şehirlerde yaşamaktadır. Oysa 1950 yılına kadar Türkiye nüfusunun sadece %15'i kentlerde %85'i kırsalda yaşamaktaydı (TÜİK 2010).

Türkiye'de 2013 yılında yapılan bir düzenlemeyle nüfusu 750 binin üzerinde bulunan iller, il sınırları esas alınarak büyükşehir belediyesine dönüştürülmektedir. Bu düzenlemeyle büyükşehir belediye sayısının 30'a ulaşması, Türkiye yüzölçümünün yüzde 51'inin, nüfusun ise yüzde 77'sinin büyükşehir belediyesi kapsamına girmesi beklenmektedir (Anonim, 2013a).

Dokuzuncu Kalkınma Planı döneminde hızlı şehirleşme sürecine paralel olarak büyük şehirler göçlerin yoğun bir şekilde yönlendiği merkezler olmaya devam etmiş, şehir nüfusunun toplam nüfusa oranı yüzde 67,5'ten yüzde 72,3'e yükselmiştir. 2012 yılı itibarıyla Türkiye'de nüfusu bir milyonun üzerinde olan şehir sayısı 20'ye ulaşmıştır (Anonim, 2013a).

Yaklaşık on bin yıllık bir tarihe yaslanan, iki bin yıldır kendi adıyla var olan ve bu süreçte Türkiye ve dünyanın ortak mirasına önemli değerler katmış olan Malatya, ülkemizin önemli illerinden birisidir. Malatya, ülkemizdeki kültür ve insan zenginliğinin belli bir ahenk ve belli bir insicamla bir araya geldiği, bir coğrafyada buluşup harmanlandığı, kaynaştığı ve bu renklerin birbirini tamamlayarak adeta bir "ebru" oluşturduğu güzel bir şehirdir. Bu anlamda, Malatya farklı düşüncelere karşı hoşgörüsüyle tanınan ve birbirlerinin varlığında anlam ve zenginlik bulan insanların yaşadığı bir coğrafyadır.

İl olarak Malatya'nın en önemli sorunlarından biri hiç şüphesiz ki merkez ile kırsal (ilçeler, beldeler ve köyler) arasındaki aşırı düzeye ulaşmış gelişmişlik farkıdır. Malatya, bölgede merkez ile kırsal arasındaki gelişmişlik farkının en fazla olduğu illerin başında gelmektedir.

Malatya'nın 13 ilçesinden biri olan Darende, özellikle kültür, turizm ve tarımdan kaynaklanan potansiyeli ile ilimizin önemli ilçelerinden biridir.

2004 yılında DPT tarafından gerçekleştirilen bir çalışmada Türkiye'nin toplam 872 ilçesi sosyoekonomik gelişmişlik açısından sıralamaya tabi tutulmuş, bu sıralamada Malatya merkez ilçe

37. sırada yer alırken Darende ancak 627. sırada yer alabilmiştir.

Elinizdeki çalışma Darende'nin mevcut durumunu ortaya koymak, sorunları belirlemek ve bu sorunların çözümü için yapılabilecek projeleri tespit etmek ve bir şeyler yapma ihtiyacı duyacak icracılar için neler yapılması gerektiğine dair bir yol haritası çıkarmak amacıyla hazırlanmıştır.

Bu çalışma çerçevesinde ilçenin durum analizi yapılmış, mevcut potansiyeli ve kaynakları belirlenmiş, ilçenin sosyoekonomik ve sosyokültürel dönüşüm dinamikleri ile gelişim eksenleri tespit edilmiş ve ilçenin imkân ve potansiyelinin nasıl harekete geçirileceğine dair görüş, düşünce, öneri ve projeler ortaya konulmuştur.

1.1.Küreselleşme Sürecinde Kentsel Ekonomiler

Bir taraftan küreselleşmenin alabildiğine hızlandığı diğer taraftan bu durumun yerel dinamikleri doğrudan etkileyerek, yerel ve bölgesel kalkınma açısından yeni şartlar ve fırsatlar ortaya çıkardığı bir dünyada yaşıyoruz. Küresel rekabet koşulları altında kendileri birer rekabet birimine dönüşen şehirler ve bölgeler, dinamiklerini ve potansiyellerini değerlendiren uygun stratejiler çerçevesinde ve bütün kesimleri kalkınma sürecine katan iyi yönetim modellerini hayata geçirerek daha hızlı bir gelişme eğilimi yakalama şansına sahip olmuştur (Anonim, 2008a).

Küresel boyutta yaşanan bu gelişmeler, yerel girişimcilik kabiliyeti yüksek yöreler ile kamu, özel sektör ve sivil toplum kuruluşlarının iyi organize olarak belirli stratejiler ve politikalar doğrultusunda ortak hareket edebildiği il ve ilçelerin rekabette öne çıkmasına yol açmıştır.

Ülkemizde, gerek kırsal ve kentsel yerleşim birimleri, gerekse bölgeler arasındaki sosyoekonomik yapı ve gelir düzeyi dengesizlikleri önemini korumaktadır. Mevcut fiziki ve sosyal altyapı ile kentlerin sunduğu istihdam imkânları yoğun göç hareketlerinin yarattığı nüfus baskısını karşılamakta yetersiz kalmaktadır. Bu problemlili ve yetersiz yapı, bölgelerin, sorunlarına ve potansiyellerine göre farklılaştırılmış tedbirleri içeren bütüncül bir bölgesel gelişme politikasını zorunlu kılmaktadır.

1.2.Kentsel Markalaşma

Günümüzde, tüm şehirler ekonomik açıdan avantaj elde edebilmek için diğer şehirlerle rekabet halindedir. Bir zamanlar sadece ulusal hatta bölgesel düzeyde olan şehirlerarası bu rekabet günümüzde uluslararası boyut kazanmıştır.

Ancak il ve ilçelerin diğer şehirlerle rekabet edebilmek için yaptığı çalışmalara

bakıldığında pek çoğunun birbirinden bağımsız faaliyetler olduğu göze çarpar. Aslında bir şehre gerçekten rekabetçilik kazandıracak şey, birbirlerinden kopuk, bağımsız aktiviteler yerine birbirleriyle koordineli ve tek bir amaca hizmet eden inisiyatiflere odaklanmak olmalıdır. Bunu sağlayacak şey ise her kentsel alan için net bir vizyon tanımlamak, hedefler koymak ve bütün aktiviteleri bu hedefe odaklamaktır.

Bunun için il ya da ilçelerin farklılıkları, markaları, öne çıkarılacak unsurları, ürünleri, hizmetleri, sundukları yaşam koşulları ve değerleri belirlenmeli ve bunlar potansiyel ziyaretçilere ve hedef kitleye aktif ve sürekli bir şekilde tanıtılmalıdır.

Peki nedir şehir markası? Bu hususta Uluslar arası Rekabet Araştırmaları Merkezi İstanbul Danışmanlık Ofisi kıdemli müdürlerinden Güneş Süsler şunları ifade etmektedir (URAK, 2009).

“Marka genellikle kozmetik bir çalışma veya iletişimden ibaret olarak algılanmaktadır. Hatta çoğu zaman markalaştırma çalışması kapsamında bir şehir için bir logo tasarımı yapılmakta ve bu bir reklam filmi ile desteklenmektedir. Ancak, bu yatırımların etkili olabilmesi için tüm bu çalışmaların şehrin güçlü yönlerini, farklılaştırıcı niteliklerini ön plana çıkartan, bölgede yaşayanlara ve bölgeyi ziyaret edecek insanlara anlamlı gelecek bir değer önerisinin üzerine dayandırılması gerekmektedir.

Bir şehrin ya da bölgenin tarihi, o yöreye ait ürünler, hizmetler, markalar, o bölgede yaşayanların tavır ve tutumları, şehrin fiziki yapısı gibi pek çok şey bir şehir algısının oluşturulmasında etkilidir.

Ürün ve hizmet marka yönetimine kıyasla şehir markalaşması; kamu kuruluşları, özel sektör firmaları, şehir halkı gibi çok farklı paydaşlar için içine girdiğinden oldukça karmaşık bir süreçtir. Çünkü çoğunlukla her paydaşın farklı bir hedefi olabilmekte, şehrin ürettiği ürünler ve sunduğu hizmetler farklı mesajlar vererek şehrin tek bir algısının yaratılmasına engel olabilmektedir. Ürün markalarına bakıldığında ise markanın tek bir sorumlusu olup tüm aktiviteleri koordine ederek dış dünyaya tek bir mesaj verilmesini sağladığı gözlemlenmektedir. İşte bu sebepten ötürü, şehir markalaşmasındaki en önemli başarı faktörlerinden biri, şehir markalaşma sürecini ve sonrasında şehirle ilgili alınacak tüm inisiyatifleri koordine edip yönlendiren organizasyonların ve sistemlerin yaratılmasıdır.

Şehir markalaşmasında farklı paydaşların ve performanslarının şehrin imajı üzerinde etkisi olacağından, farklı tüm paydaşların mutabakatını ve katılımını sağlamak çok kritiktir.

Markalaşma sürecine, şehrin stratejik araştırmalarının yapılmasıyla başlanmalıdır.

Rekabetçilik endeksinde ele alınan alt değişkenlerde olduğu gibi, insan gücü, altyapı, çevresel kalite, eğitim olanakları, doğal güzellikler, tarih, kültürel tesisler, spor, eğlence hayatı ve hatta yerel halkın tavır, tutum ve misafirperverliği gibi çeşitli konular incelenmelidir. Şehrin detaylı bir şekilde değerlendirilmesi, şehrin güçlü yanlarıyla beraber kendisini geliştirmesi gereken zayıf alanları da ortaya çıkaracaktır.

Öte yandan vizyonun ve tanımlanan şehir marka stratejisinin arkasında durulabilmesi ve gerçekçi olabilmesi için bazı altyapısal gereksinimlerin gerçekleşmesi gerekmektedir. Örneğin, yol ve ulaşım altyapısının iyileştirilmesi, yeni mekânlar/eğlence/kültür tesisleri açılması ve yaşam kalitesini artıracak inisiyatiflere ihtiyaç duyulacaktır. Şehrin vizyonu ve marka stratejisi ortaya konulduktan sonra bir iletişim ve imaj kampanyası ile verilmek istenen mesajlar hedef kitleye iletilmelidir”.

1.3.Sürdürülebilir Kentsel Gelişim

Sürdürülebilir kalkınma; kaynak kullanımında kuşaklar arası hakkaniyetin sağlanarak sosyal, ekonomik ve çevresel alanlarda dengeli gelişmeyi öngörmektedir. Sürdürülebilirlik kavramının mekân boyutunda, mekânsal eşitlik ve yaşam kalitesi öne çıkmaktadır (KENTGES, 2010). Bu anlamda adalet, özgürlük, eşitlik, hukuk, hakkaniyet, şeffaflık, ahlakilik, insan hakları, insan onuru ve haysiyeti gibi değer ve ilkelerin esas alındığı bir kentsel gelişim yaklaşımı geliştirmek esas olmalıdır. Bu ilke ve değerler kısa adı “Kentsel Gelişme Stratejisi (KENTGES)” olan Bütünleşik Kentsel Gelişme Stratejisi ve Eylem Planında aşağıdaki gibi sıralanmıştır.

- Yerel Yönetimlerin hizmet sunumunda, şeffaflık, hesap verebilirlik, katılımcılık ve verimliliğin esas alınması,
- Kamu hizmetlerinden yararlanmada fırsat eşitliğinin sağlanması,
- İşbirliği ve dayanışma kültürü için katılım yöntemlerinin geliştirilmesi ve kurumsallaştırılması,
- Yerel kültürel değer ve geleneklerin korunup geliştirilmesi,
- Doğal kaynakların kullanımında ekolojik dengenin gözetilmesi,
- Kültürel varlıkların korunması, yaşatılması ve geliştirilmesi,

- Yaşayanların güvenli içme suyuna, yeterli altyapıya ve ulaşım imkânlarına erişiminin sağlanması,
- Yerel düzeyde ekonomik, sosyal ve kültürel kalkınmanın gerçekleştirilmesi,
- Toplumsal dayanışma ve bütünleşme kültürünün geliştirilmesi, kentsel yoksulluk ve eşitsizliklerin giderilmesi,
- Çok merkezli, yığılmayı önleyen ve dengeli mekânsal gelişmeye odaklı, dinamik, çekici ve yarışmacı yerleşmeler sisteminin oluşturulması,
- Yerleşmelerin planlanmasında, nüfus ve ekonomik faaliyetlerin yer seçimi ve mekânsal dağılımında, çevresel, doğal ve ekolojik eşiklere ve taşıma kapasitesine uyulması,
- Yerleşmelerde, tüketim kalıplarının doğal ve kültürel çevre üzerindeki etkilerini azaltacak yöntemlerin teşvik edilmesi,
- Doğal ve teknolojik tehlike ve risklerden arındırılmış, sağlıklı, güvenli, nitelikli yaşam çevrelerinin oluşturulması,
- Yerleşmelerde ekonomik, sosyal ve mekânsal gelişmelerin yaşam destek sistemleri üzerindeki olumsuz etkilerinin azaltılması, hava, su ve toprak kirliliğinin önlenmesi.

1.4.Bölgeler arası, Bölge İçi ve İl İçi Gelişmişlik Farkları

Ülkemizdeki bölgeler arası gelişmişlik farkı önemli bir sorun olmaya devam etmektedir. Hemen tüm kalkınma planlarında özellikle üzerinde durulmasına ve tedbirler öngörülmesine rağmen, bu konuda önemli bir mesafe alınamamıştır. Bölgeler arası gelişmişlik farkı azalacağına her geçen gün artmaktadır. Bu durum ülkemizde yaygın bir şekilde yaşanan göçlerin de en temel sebeplerinden biridir. Tablo 1. 1 ülkemizdeki bölgelerarası gelişmişlik farkını ve bu farkın boyutlarını açıkça ortaya koymaktadır.

Tablo 1.1. Türkiye’de 26 Düzey 2 Bölgesi İtibarıyla Çeşitli Göstergeler

Bölgeler	SEGE 2011 ¹	Nüfusun Payı ²	Nüfusun Artış Hızı ³	Şehirleşme Oranı ⁴	GSKD’ ye Katkısı ⁵	Büyüme Hızı ⁶	Kişi Başı Gelir ⁷	İşsizlik Oranı ⁸
TR10 (İstanbul)	1	18,3	1,9	98,8	27,7	5,3	155	11,3
TR51 (Ankara)	2	6,6	2,1	96,1	8,5	5,6	134	9,5
TR31 (İzmir)	3	5,3	1,4	90,2	6,5	4,5	123	14,8
TR41 (Bilecik, Bursa, Eskişehir)	4	4,9	1,8	85,7	6,6	6,6	138	7,4
TR61 (Antalya, Burdur, Isparta)	5	3,7	2,3	64,1	3,9	4,9	110	8,2
TR42 (Bolu, Düzce, Kocaeli, Sakarya, Yalova)	6	4,5	2,0	76,0	6,2	6,6	141	10,5
TR32 (Aydın,	7	3,7	1,4	50,2	3,6	3,9	97	7,7

Denizli, Muğla)								
TR21 (Edirne, Kırklareli, Tekirdağ)	8	2,1	1,8	66,3	2,7	7,4	130	7,4
TR62 (Adana, Mersin)	9	5,0	1,1	82,2	4,0	4,9	78	10,6
TR22 (Balıkesir, Çanakkale)	10	2,2	0,7	49,9	2,2	6,7	96	5,4
TR52 (Karaman, Konya)	11	3,0	0,9	70,1	2,4	5,0	77	6,1
TR33 (Afyon, Kütahya, Manisa, Uşak)	12	3,9	0,2	55,1	3,6	6,4	88	4,4
TR81 (Bartın, Karabük, Zonguldak)	13	1,3	0,1	52,1	1,3	2,1	93	7,3
TR72 (Kayseri, Sivas, Yozgat)	14	3,1	0,5	65,0	2,3	5,0	73	8,2
TR83 (Amasya, Çorum, Samsun, Tokat)	15	3,6	-0,1	59,7	2,8	5,5	74	5,7
TRC1 (Adıyaman, Gaziantep, Kilis)	16	3,3	2,2	78,6	1,6	4,7	49	11,8
TR90 (Artvin, Giresun, Gümüşhane, Rize, Trabzon, Ordu)	17	3,4	0,4	37,9	2,6	6,7	75	6,3
TR71 (Aksaray, Kırıkkale, Kırşehir, Nevşehir, Niğde)	18	2,0	0,3	51,0	1,5	4,9	72	6,8
TR82 (Çankırı, Kastamonu, Sinop)	19	1,0	0,3	35,4	0,7	1,3	71	5,6
TRB1 (Bingöl, Elazığ, Malatya, Tunceli)	20	2,2	0,9	55,4	1,3	4,7	59	8,5
TR63 (Hatay, K. Maraş, Osmaniye)	21	4,0	1,3	57,2	2,6	6,7	63	10,4
TRA1 (Bayburt, Erzincan, Erzurum)	22	1,4	-0,1	50,3	0,9	3,4	59	6,3
TRC2 (Diyarbakır, Şanlıurfa)	23	4,4	2,3	61,8	1,7	2,6	40	6,9
TRC3 (Batman, Mardin, Siirt, Şırnak)	24	2,8	1,6	58,5	1,1	8,0	41	21,3
TRA2 (Ağrı, Ardahan, Iğdır, Kars)	25	1,5	0,3	36,9	0,6	2,7	38	7,4
TRB2 (Bitlis, Hakkari, Muş, Van)	26	2,8	1,2	43,5	1,0	5,1	36	8,9
TÜRKİYE		100	1,4	72,3	100	5,4	100	9,2

Kaynak: TÜİK ve Kalkınma Bakanlığı

(1) İllerin ve Bölgelerin Sosyoekonomik Gelişmişlik Endeksi Araştırması (SEGE 2011) sonuçlarına göre sıralanmıştır.

(2) 2012 yılında bölgelerin Türkiye nüfusundan aldığı yüzde payı göstermektedir.

(3) 2007-2012 dönemi yıllık ortalama nüfus artış hızını göstermektedir.

(4) 2012 yılında 20.000 üstü yerleşimlerdeki nüfusun toplam nüfusa yüzde oranını göstermektedir.

(5) 2008 yılında bölgelerin ulusal Gayri Safi Katma Değerdeki (GSKD) yüzde payı

(6) 2004-2008 dönemi yıllık ortalama GSKD büyüme hızı, 2004 yılı fiyatlarıyla hesaplanmıştır.

(7) Endeks 2008 verisi kullanılarak TR=100 baz alınarak hesaplanmıştır.

(8) 2012 yılında bölgelerin işsizlik oranlarını yüzde olarak göstermektedir.

Ülkemizde doğu batı yönünde ve iç ve sahil kesimleri arasında sosyoekonomik gelişmişlik farkları önemini korumaktadır. 2008 yılı ve Düzey-2 bölgeleri itibarıyla GSKD'ye katkı açısından ilk beş bölge yüzde 55,5 paya sahip iken, son beş bölgenin payı yüzde 4,4 düzeyindedir. Kişi başına GSKD açısından gelir düzeyi en düşük ve en yüksek bölge arasında 4,3 kat fark bulunmaktadır.

Beş yüz milyon dolara yaklaşan ticaret hacmi, tarım, sanayi, sağlık ve turizm alanlarında sahip olduğu potansiyel ile TRB1 Bölgesinin önemli illerinden biri olan Malatya, bölgede merkez ile kırsal arası gelişmişlik farkı en fazla olan illerin başında gelmektedir. Bu durum Tablo 1.1'de açıkça görülmektedir.

Türkiye genelinde 872 ilçenin gelişmişlik düzeyi sıralaması incelendiğinde Merkez ilçe 37. sırada yer alırken Malatya'nın ondan sonraki en gelişmiş ilçesi olan Yeşilyurt 353. sırada yer alabilmiştir. Dahası Malatya'nın 13 ilçesinden 10'u bütün ilçeler arasında en az gelişmiş 1/3'lük kısımda yer almaktadır (Tablo 1.1).

Bölgelerarası gelişmişlik farkı konusunda merkezi yönetime, il ve bölge içi gelişmişlik farkları konusunda ise yerel yönetimlere önemli sorumluluk düşmektedir. Bu hususta yapılması gereken ise bölgenin derinlikli bir analize tabi tutularak, mevcut kaynakların neler olduğu, bölge potansiyelinin nasıl harekete geçirileceği, bunun için neler yapılması gerektiği, bölgeyi bekleyen fırsat ve tehditler ile diğer özelliklerin belirlenmesi daha sonra ise buna yönelik proje ve programların uygulamaya konulmasıdır.

1.5.İl ve İlçelerimizi İlgilendiren Üst Ölçekli Planlar

- a.** Onuncu Kalkınma Planı (2014-2018)
- b.** Ulusal Kırsal Kalkınma Stratejisi
- c.** Türkiye Turizm Stratejisi (2023)
- d.** Ulusal Deprem Stratejisi ve Eylem Planı (2012 - 2023)
- e.** AB Entegre Çevre Uyum Stratejisi (UÇES) (2007 - 2023)
- f.** Türkiye Ulaşım ve İletişim Stratejisi "Hedef 2023" (2011 – 2023)
- g.** Bölgesel Gelişme Ulusal Stratejisi (BGUS) (2013-2023)

Bölgesel Gelişme Ulusal Stratejisi'nde yer alan Bölgesel büyüme odakları (cazibe merkezleri) politikası, az gelişmiş bölgelerde faaliyet ve yatırımların belirli kentlerde

yoğunlaştırılması suretiyle bu kentlerde gelişme dinamiklerinin hızlandırılması amacını taşımaktadır. Malatya ve Elazığ şehirleri de bölgesel büyüme odağı olarak belirlenen iller arasındadır.

Bölgesel Gelişme Ulusal Strateji belgesi bölgesel büyüme odaklarına ilişkin aşağıdaki temel öncelik ve stratejileri öngörmektedir.

- Kentsel Ekonomilerin geliştirilmesi
- Kentsel ve Sınai Altyapının geliştirilmesi
- Beşeri ve Sosyal Sermayenin Geliştirilmesi
- Yurtiçi ve çevre piyasalarla ticaretin ve ilişkilerin geliştirilmesi

Bölgesel Gelişme Ulusal Stratejisinde öngörülen tematik yoğunlaşma ve mekânsal öncelikler ise aşağıda sıralanmıştır.

Tematik Yoğunlaşma (AB 2020 Stratejisi) Alanları

- Ar-Ge ve Yenilik
- Bilgi ve İletişim Teknolojileri
- KOBİ'ler
- Çevrenin Korunması ve Verimli Kaynak Kullanımı
- İstihdam ve İşgücü Hareketliliğinin Desteklenmesi
- Sosyal içerme ve Yoksullukla Mücadele
- Eğitim ve Yaşam Boyu Öğrenme
- Kurumsal Kapasite ve Etkin Kamu Yönetimi

Mekânsal Öncelikler (AB 2020 Stratejisi)

- Çok merkezli ve dengeli mekân organizasyonu
- Entegre Kalkınma (Kent-Kır)
- Bölgeler Arası İşbirliği
- Güçlü Yerel Kalkınma Dinamikleri
- Mekânsal Erişilebilirlik
- Ekolojik, Kültürel ve Doğal Değerlerin Yönetimi

h. Malatya-Elazığ-Bingöl-Tunceli 1/100.000 ölçekli Çevre Düzeni Planı

Malatya, Elazığ, Bingöl ve Tunceli Planlama Bölgesi 1/100.000 Ölçekli Çevre Düzeni Planı çalışması 2040 yılını hedef alarak; bölgenin tarihi, kültürel ve doğal değerlerini koruma-kullanma dengesini gözeterek sürdürülebilir kalkınmasını amaçlamaktadır.

Çevre düzeni planı, sürdürülebilir kalkınmanın sağlanması amacıyla doğal, tarih ve kültürel kaynakların rasyonel kullanımı, bölgenin ekolojik dengesinin korunması, konut, tarım, sanayi, turizm gibi arazi kullanım kararlarının düzenli ve dengeli gelişiminin sağlanması, bölgenin sosyokültürel kimliğinin korunması ve geliştirilmesi, bölgede bulunan çevre sorunlarının belirlenmesi ve çözüm kararlarının verilmesini amaçlamaktadır.

Çevre düzeni planında, planlama bölgesi için hedefler fiziksel, sosyal ve ekonomik olarak 3 ayrı grupta ele alınmıştır. Plan çalışmaları halen devam etmektedir.

2. MALATYA İLİNİN GENEL ÖZELLİKLERİ

2.1.Rakamlarla Malatya

Tablo 2.1. Rakamlarla Malatya

Parametreler	Dönem	Malatya	Türkiye
Nüfusu	2012	762.366	75.627.384
Yüzölçümü /Alan (km ²)	2012	12.410	814.578
Nüfus Bakımından Sıralaması	2012	28	-
Yüzölçümünde Türkiye'deki Sıralaması	2012	23	-
Nüfus Yoğunluğu (kişi/km ²)	2012	63	96
Yıllık Nüfus Artış Hızı (%)	2012	2,30	1,35
İlçe Sayısı	2013	13	892
Köy Sayısı	2012	495	34.367
Belediye Sayısı	2012	52	2.935
Şehirleşme Oranı (%)	2012	65,78	76,80
Sivil Toplum Örgütlülük Oranı (%)	2013	5,75	11,39
Yaşanabilirlik Sıralaması (81 il)	2012	28	-
Rekabetçilik Sıralaması (81 il)	2010	28	-
Sosyoekonomik Gelişmişlik Sıralaması	2012	42	-
En Çok Göç Aldığı İl	2011	İstanbul	-
En Çok Göç Verdiği İl	2011	İstanbul	-
Malatya'daki Malatyalıların Oranı (%)	2009	82,19	-
Malatyalıların Malatya'da Yaşama Oranı (%)	2009	49,13	-
Okur – Yazarlık Oranı (%)	2012	92,28	95,13
Yetişkinler Arasında Üniversite Mezunu (%)	2010	8,21	11,2
Türkiye Ekonomisindeki Payı (%)	2009	0,8	100
Toplam Kamu Yatırımlarında Aldığı Pay (%)	2009	0,7	100
İşgücüne Katılım Oranı (%)	2012	48,6	50,7
İşsizlik oranı (%)	2013	9,5	10,5

Yoksulluk Oranı (%)	2010	19	13
Kişi Başına Gayri Safi Yurtiçi Hâsıla (\$)	2010	5.215	10.285
İhracat (Ort) (Milyon \$)	2012	356	137.000
İthalat (Ort) (Milyon \$)	2012	96	236.000
Gelirinin Giderini Karşılama Oranı (%)	2012	34	92,4
Yüz Bin Kişiye Düşen Hastane Yatağı	2010	292	250
Yüz Bin Kişiye Düşen Hekim Sayısı	2011	151	160
Hane Halkı Büyüklüğü	2013	4,5	4,8
Motorlu Kara Taşıtları Sayısı (TÜİK)	2013	123.526	17.265.567
Bin Kişiye Düşen Özel Otomobil Sayısı (Adet)	2011	74	109
Sulanan Tarım Arazisi Oranı (%)	2010	41	19
Ormanla Kaplı Alan (%)	2010	15	27

Kaynak: TÜİK, MEB ve MEM Kayıtları ile BİLSAM Malatya Vizyon 2023 Raporu Verileri

2.2. Malatya ve İlçelerinin Nüfus Yapısı ve Dağılımı

TÜİK verilerine göre Malatya'nın il merkezi ve ilçe nüfuslarının il içi, ülke içi ve ülke dışı dağılımları Tablo 2. 2'de, en çok Malatyalı nüfus barındıran il ve ülkeler Tablo 2.3'de verilmiştir.

Tablo 2.2. Malatya Nüfusunun İl İçi, Ülke İçi ve Ülke Dışı Dağılımı

İlçe Adı	İlçe Merkezindeki Nüfusu	İl Merkezindeki Nüfusu	İl İçi Diğer İlçelerdeki Toplam Nüfus	İl İçi Toplam Nüfusu (İl, İlçe ve Diğer İlçeler)	Ülke İçi Toplam Nüfusu (Malatya Hariç)	Ülke Dışı Toplam Nüfus*	Dünyadaki Toplam Nüfus
Merkez	202.611	202.611	11.761	214.372	129.473	10.797	354.642
Akçadağ	24.454	39.272	2.526	66.296	56.245	14.061	136.602
Arapkir	9.322	3.044	3.333	12.655	50.298	1.205	64.158
Arguvan	8.316	8.533	632	17.481	35.448	3.149	56.078
Battalgazi	16.133	16.008	784	32.925	14.039	1.064	48.028
Darende	25.963	6.978	1.044	33.985	78.406	2.479	114.87
Doğanşehir	35.934	11.653	1.583	49.170	41.678	5.901	96.749
Doğanyol	4.245	1.315	140	5.700	19.681	292	25.673
Hekimhan	22.374	19.793	2.152	44.319	51.088	5.790	101.197

Kale	5.200	5.128	198	10.526	30.746	377	41.649
Kuluncak	8.156	1.762	617	10.535	18.827	1.353	30.715
Pütürge	17.118	7.525	1.308	25.951	107.755	1.203	134.909
Yazihan	12.371	17.837	1.248	31.456	15.849	2.752	50.057
Yeşilyurt	20.666	30.822	2.075	53.563	29.012	3.430	86.005
Dünyadaki Malatyalı sayısı; 1.341.332							

Kaynak: TÜİK 2012 Kayıtları

*2009 verileri kullanılmıştır.

Yukarıdaki tablo incelendiğinde Malatya'nın nüfus yapısı ve göç durumuyla ilgili aşağıdaki sonuçlar çıkarılabilir.

1. Mevcut durumda Malatya'nın en çok nüfus barındıran ilçeleri sırasıyla (Merkez hariç) Doğanşehir, Yeşilyurt ve Darende; en az nüfus barındıran ilçeleri ise Arguvan, Kale ve Doğanlıdır.
2. İl merkezine en çok göç veren ilçeler sırasıyla Akçadağ, Yeşilyurt ve Hekimhan; en az göç veren ilçeler ise Doğanlı, Kuluncak ve Arapkir'dir.
3. İl dışına en çok göç veren ilçeler sırasıyla Pütürge, Darende ve Akçadağ; en az göç veren ilçeler ise Battalgazi, Yazihan ve Kuluncak'tır.
4. Yurt dışına en çok göç veren ilçeler sırasıyla Akçadağ, Doğanşehir ve Hekimhan'dır.
5. Yurt içi ve yurt dışı toplam nüfusları dikkate alındığında en çok nüfusa sahip ilçeler sırasıyla Akçadağ, Pütürge ve Darende; en az nüfusa sahip ilçeler ise Doğanlı, Kuluncak ve Kale'dir.

Tablo 2.3. En Çok Malatyalı Nüfus Barındıran İl ve Ülkeler

İlçe Adı	Diğer İllerdeki Nüfusu (En çok bulunulan 3 il)		Diğer Ülkelerdeki Nüfusu (En çok bulunulan 3 ülke)*	
Malatya Merkez	İstanbul	67.978	Almanya	7.206
	Ankara	10.427	Fransa	637
	İzmir	7.644	Hollanda	601
Akçadağ	İstanbul	26.356	Almanya	9.838
	Ankara	4.768	Birleşik Krallık	1.387
	Adana	3.432	Fransa	938
Arapkir	İstanbul	34.266	Almanya	667
	İzmir	6.030	ABD	105
	Ankara	2.142	Birleşik Krallık	75
Arguvan	İstanbul	24.166	Almanya	2.398

	Ankara	2.196	Fransa	251
	İzmir	1.844	Birleşik Krallık	95
Battalgazi	İstanbul	6.916	Almanya	693
	Ankara	1.043	Fransa	91
	İzmir	860	ABD	70
Darende	İstanbul	30.975	Almanya	1.484
	Adana	9.796	Fransa	188
	Ankara	9.158	Birleşik Krallık	187
Doğanşehir	Mersin	7.808	Almanya	4.547
	İstanbul	6.956	Fransa	246
	Gaziantep	4.438	Birleşik Krallık	215
Doğanyol	İstanbul	18.085	Almanya	220
	İzmir	151	ABD	13
	Ankara	150	Avusturya	7
Hekimhan	İstanbul	15.327	Almanya	4.350
	Ankara	9.482	Fransa	531
	İzmir	4.778	Hollanda	215
Kale	İstanbul	28.294	Almanya	153
	Ankara	273	Birleşik Krallık	36
	İzmir	262	K. Kıbrıs T. C.	36
Kuluncak	İstanbul	6.848	Almanya	945
	Ankara	1.764	Fransa	158
	Mersin	1.547	Avusturya	47
Pütürge	İstanbul	99.527	Almanya	625
	Bursa	1.136	ABD	83
	Ankara	729	Avusturya	66
Yazıhan	İstanbul	6.850	Almanya	2.316
	Ankara	1.619	Fransa	152
	İzmir	1.043	Avusturya	86
Yeşilyurt	İstanbul	11.810	Almanya	2.303
	Ankara	2.740	Hollanda	289
	İzmir	1.901	Fransa	222

Kaynak: TÜİK Kayıtları, 2012

*2009 verileri kullanılmıştır.

Yukarıdaki tabloya göre illerinden ayrılan Malatyalıların en çok tercih ettikleri

şehirlerin sırasıyla İstanbul, Ankara ve İzmir; en çok tercih ettikleri ülkelerin ise Almanya, Fransa ve İngiltere olduğu görülmektedir. Özellikle İstanbul'daki yaklaşık 90 bin Pütürgeli nüfus ile Almanya'daki yaklaşık 10 bin Akçadağlı nüfus dikkat çekmektedir.

2.3.Malatya'da Kentsel Altyapı

Malatya'da temiz su şebekesiyle hizmet verilen nüfusun belediye nüfusu içindeki oranı %99'dur. Bu oran bölge illerinden Bingöl'de %95, Elazığ'da %99, Tunceli'de ise %100'dür. Kanalizasyon şebekesi ile hizmet verilen belediye nüfusunun toplam belediye nüfusuna oranı Malatya'da %93, Elazığ'da %88, Tunceli'de %92, Bingöl'de ise %93'dür (TÜİK Bölgesel İstatistikler 2011). Bu oran Türkiye geneli için %88 olup, TRB1 Bölgesi için ise %91'dir.

Malatya ilindeki belediyelerin temiz su ve kanalizasyon altyapı durumu Tablo 2.4'de verilmiştir.

Tablo 2.4. Malatya İlindeki Belediyelerin Altyapı Durumu

Malatya Belediveleri	Temiz Su Şebekesi			Kanalizasyon Şebekesi		
	Var	Var Yetersiz	Yok	Var	Var Yetersiz	Yok
Merkez	X			X		
Beydağı		X			X	
Dilek	X				X	
Erenli		X			X	
Hanımınçiftliği	X			X		
Orduzu	X			X		
Şahnahan		X				X
Topsöğüt	X				X	
Yaygın	X				X	
Akçadağ	X				X	
Bahri		X				X
Kozluca		X			X	
Ören	X					X
Arapgir		X			X	
Arguvan	X			X		
Battalgazi	X				X	
Hasırcılar	X			X		
Hatunsuyu	X				X	
Darande		X				X
Ağılbaşı	X			X		
Aşağılupınar	X				X	
Ayvalı	X				X	
Balaban	X			X		
Ilıca	X			X		
Yenice	X					X
Doğanşehir		X				X
Erkenek	X				X	
Gövdeli	X				X	
Kurucuova	X				X	
Polat		X			X	
Söğüt						X

Sürgü		X		X
Doğanyol	X		X	
Gökçe		X		X
Hekimhan		X		X
Güzelyurt	X		X	
Hasançelebi	X		X	
İpek yolu	X		X	
Kocaözü	X		X	
Kurşunlu		X		X
Kale		X		X
Kuluncak	X			X
Sofular		X		X
Pütürge	X		X	
Nohutlu	X			X
Tepehan	X			X
Yazıhan	X			X
Durucasu		X		X
Fethiye		X		X
Yeşilyurt		X	X	
Bostanbaşı	X		X	
Gündüzbey	X		X	
Yakınca		X		X

Kaynak: TRB1 Bölgesi Çevre Düzeni Planı, 2012

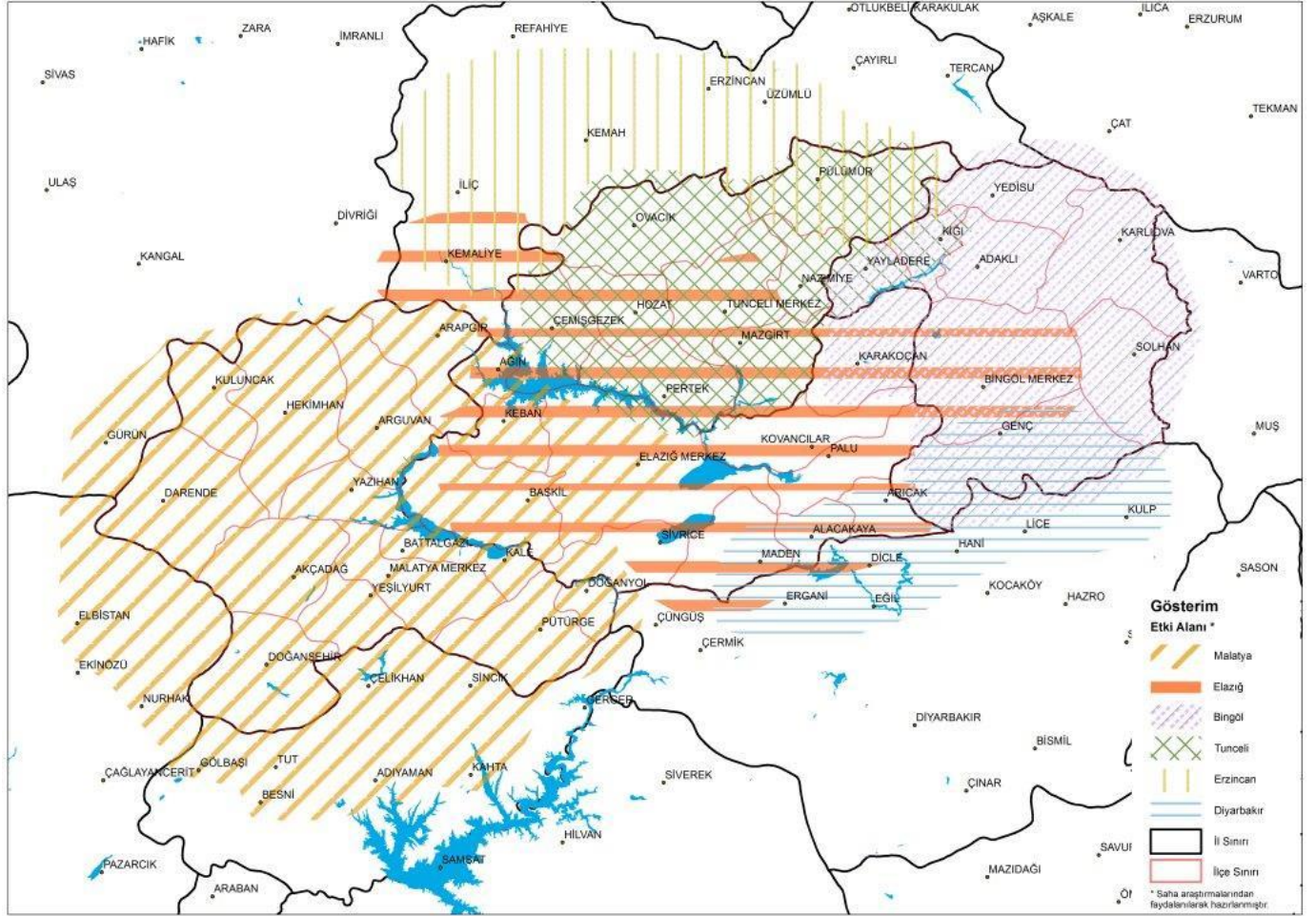
2.4.Malatya ve İlçelerinde İşlevsel Sektörler

2014-2023 dönemi TRB1 Bölge Raporunun hazırlık çalışmaları çerçevesinde FKA tarafından yapılan bir çalışmada Malatya'nın 14 ilçesi 22 fonksiyon açısından incelenerek, her bir ilçenin gelişimine önemli ölçüde yön verebilecek fonksiyonlar belirlenmeye çalışılmış ve aşağıdaki tabloda işaretlenmiştir (Tablo 2.5).

Tablo 2.5. Malatya ve İlçelerinde İşlevsel Sektörler

2.5.Malatya ve İlçelerinin Çevresel Etkileşim Durumu

Malatya'nın TRB1 bölgesi içinde çevresiyle etkileşim durumu Harita 2.1'de gösterilmiştir.



Harita 2.1. Malatya ve Çevresinde Etkileşim ve Etki Alanları

Harita'da da görüldüğü gibi Malatya'nın etki alanı komşu bölgelerden ilçeleri ve bazı komşu illeri de kapsamaktadır. Malatya Elazığ, Adıyaman, Kahramanmaraş ve Sivas illeri ile sıkı bir etkileşim halindedir. Elazığ'ın Baskil, Keban ve Ağın ilçeleri; Adıyaman'ın Çelikhan, Gölbaşı, Sincik, Kahta, Besni ve Tut ilçeleri; Kahramanmaraş'ın Elbistan, Ekinöz ve Nurhak ilçeleri kendi illerinin yanı sıra Malatya ile de etkileşim halindedir.

Malatya'da bulunan 14 ilçe coğrafi yakınlık-benzerlik, üretim ilişkilerinin benzerliği/tamamlayıcılığı, ticari ilişkilerin yoğunluğu, ulaşım kolaylığı, eğitim, sağlık gibi kamu hizmetlerine erişim noktasında karşılıklı bağımlılık, etki ve etkileşim alanlarının yoğunluğu gibi kriterler dikkate alınmak suretiyle sınıflandırılmıştır. Sınıflandırma neticesinde 14 ilçe, 6 ilişki kümesi biçiminde tanımlanmıştır. Sınıflandırma ve tanımlanan ilişki kümeleri Tablo 2.6. ve Tablo 2.7'de verilmiştir.

Tablo 2.6.Malatya ve İlçelerinin İlişki Kümeleri

1.	Hekimhan, Kuluncak
2.	Darende
3.	Doğanşehir
4.	Arapgir, Arguvan, Ağın, Keban
5.	Malatya Merkez, Akçadağ, Yazıhan, Yeşilyurt, Battalgazi, Kale, Baskil

Tablo 2.7. Malatya ve İlçelerinin İlişki Kümeleri ve İlgili Fonksiyonlar

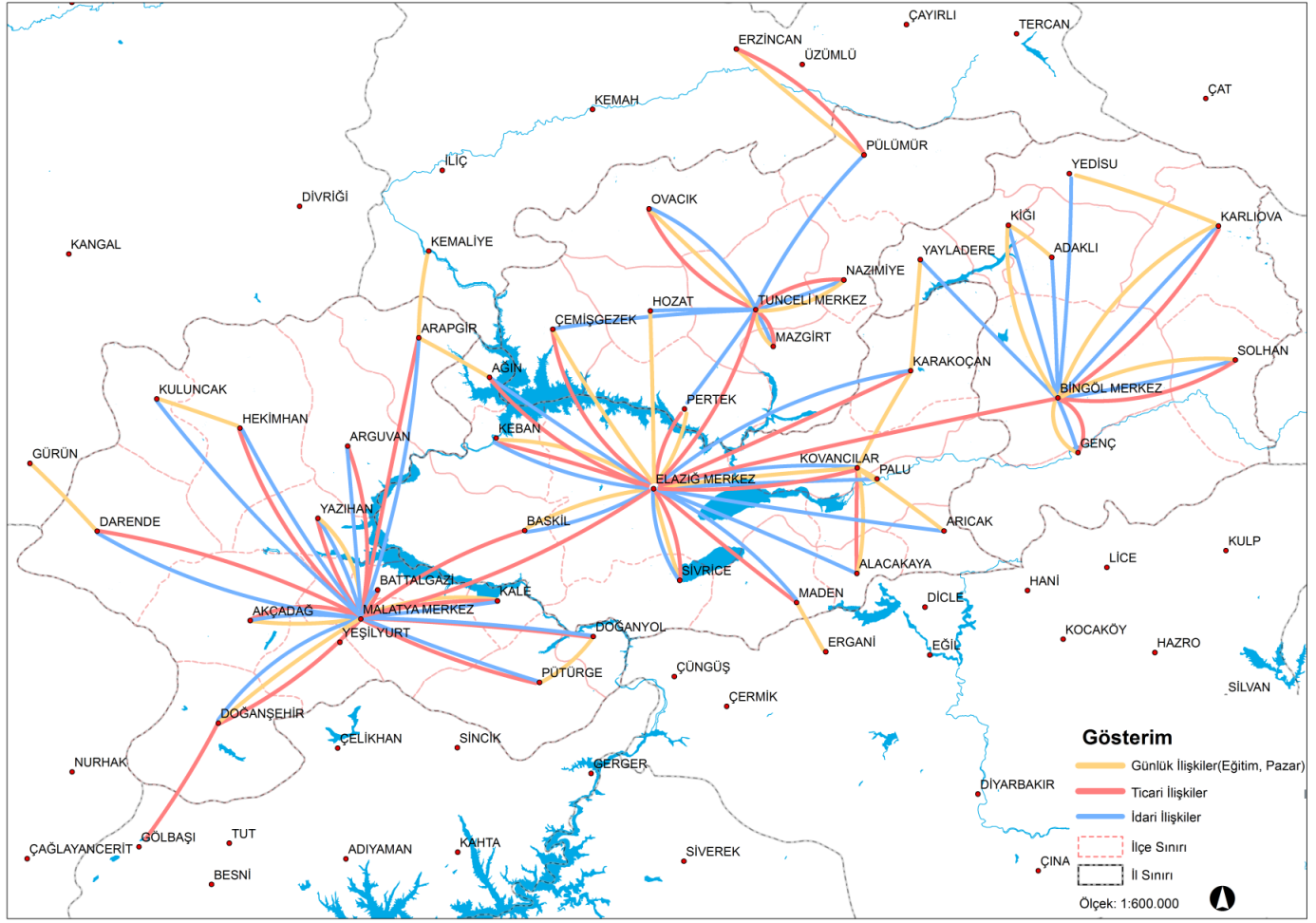
İlişki Kümeleri	Bitkisel Üretim			Hayvancılık					Turizm					Sanayi							
	Kayısı	Üzüm	Diğer ürünler	B.baş-Hayvancılık	K.baş-Hayvancılık	Arıcılık	Kanath Yetiştiriciliği	Su Ürünleri	Doğa Turizmi	Kültür Turizmi	İnanç Turizmi	Sağlık-Termal Turizm	Diğer	Eğitim	Sağlık	Ulaşım ve Lojistik	Ticaret	Gıda Sanayi	Tekstil	Diğer	Madencilik
	F1	F2	F3	F4	F5	F6	F7	F8	F10	F11	F12	F13	F14	F15	F16	F17	F18	F19	F20	F21	F22
1	Hekimhan, Kuluncak	x														x					x
2	Darende	x							x		x			x		x	x				x
3	Doğaneşhir	x		x			x		x							x		x			
4	Arapgir, Arguvan, Ağın, Keban	x	x			x	x		x	x											x
5	Malatya Merkez, Akçadağ, Yazihan, Yeşilyurt, Battalgazi, Kale, Baskil	x		x					x	x					x	x		x	x	x	
6	Pütürge, Doğanşol									x											

Hekimhan ve Kuluncak demir madenleri ve günlük ilişkilerinin yoğunluğu göz önünde bulundurularak ilişkilendirilmiştir. Darende ve Doğanşehir ilçeleri kendi dinamikleriyle ihtiyaçlarını karşılamakta, ana arterler üzerinde olduklarından görece hızlı gelişim potansiyeli göstermektedirler.

Ağın, Arapgir, Arguvan ve Keban ilçeleri günlük ilişkiler bağlamında incelendiğinde eğitim, pazar alışverişi açılarından birbirlerine bağımlılık göstermektedir. Malatya Merkez, Akçadağ, Yazihan, Yeşilyurt, Battalgazi, Kale, Baskil ilişki kümesinde kayısı üretiminin yoğun olduğu, buna bağlı ticari ilişkilerin tamamlayıcı özellik gösterdiği gözlenmiştir.

Coğrafi yakınlık ve günlük ilişkileri göz önüne alınarak Pütürge ve Doğanşol ilçeleri aynı ilişki kümesinde değerlendirilmiştir (Anonim, 2013b).

Ayrıca ilçeler arası günlük, idari ve ticari ilişkiler, ilişki kümeleri, etkileşim alanları, öncü fonksiyonlar ilgili haritalarda şematize edilmiştir (Harita 2.2.).



Harita 2. 2. Günlük, Ticari ve İdari İlişkiler

2.6. Malatya İçin Önem-Performans Araştırması

Bölgesel düzeyde yapılan bir Önem-Performans Analizi anket çalışmasında katılımcılara il bazlı değerlendirmelerde bulunmaları istenmiş ve sosyal, ekonomi ve fiziki (kentsel) yapı alanlarında derlenen 23 maddenin her biri için katılımcılardan “il için ne kadar önemli” ve “iliniz ne kadar başarılı” soruları yöneltilerek ilin öncelikleri ve başarı düzeyleri 1-5 aralığında puanlamalarla tespit edilmeye çalışılmıştır. 154 kişinin değerlendirme yaptığı çalışmanın sonucuna göre 23 alanın önem derecesi Tablo 2.8’de ve bu alanların performans ve başarı durumu ise Tablo 2.9’da verilmiştir (Anonim, 2013b).

Tablo 2.8. Malatya İçin Önemli Bulunan Alanlar

Sıra	Alan	Puan (5 üzerinden)
1.	Altyapı ve Belediye Hizmetleri	4,750
2.	Eğitim Hizmetleri	4,710
3.	Yetiştirilmiş İnsan Kaynağı	4,690
4.	Sağlık Hizmetleri	4,590
5.	Araştırma-Geliştirme	4,580
6.	Çevrenin Korunması	4,560
7.	Sanayileşme ve Sanayi Altyapıları	4,520
8.	İş İmkânları ve Gelir Dağılımı	4,490
9.	Ulaştırma	4,500
10.	Afet Yönetimi	4,490
11.	Dezav. Gruplara Yönelik Hizmetler	4,420
12.	Dış Ticaret	4,400
13.	Bitkisel Üretim	4,370
14.	Göçün Etkilerinin Yönetimi	4,340
15.	Ticari Girişimcilik	4,310
16.	Yenilenebilir Enerji	4,310
17.	Kültür ve Doğa Turizmi	4,290
18.	Büyükbaş- Küçükbaş Hayvancılık	4,280
19.	Bilişim – İletişim – Yazılım	4,240
20.	Madencilik	4,130
21.	Su Ürünleri	3,800
22.	Arıcılık	3,700
23.	Kanatlı Hayvan Yetiştiriciliği	3,690

Tablo 2.9. Malatya İçin Önemli Bulunan Alanların Performans Durumu

Sıra	Alan	Puan (5 üzerinden)
1.	Sağlık Hizmetleri	3,490
2.	Kanatlı Hayvan Yetiştiriciliği	3,220
3.	Su Ürünleri	3,010
4.	Sanayileşme ve Sanayi Altyapıları	2,900
5.	Ticari Girişimcilik	2,900
6.	Bitkisel Üretim	2,880
7.	Arıcılık	2,820
8.	Ulaştırma	2,810
9.	Eğitim Hizmetleri	2,790
10.	Büyükbaş- Küçükbaş Hayvancılık	2,730
11.	Dezav. Gruplara Yönelik Hizmetler	2,680
12.	Yetişmiş İnsan Kaynağı	2,600
13.	Afet Yönetimi	2,580
14.	Dış Ticaret	2,560
15.	Madencilik	2,550
16.	İş İmkânları ve Gelir Dağılımı	2,490
17.	Bilişim – İletişim – Yazılım	2,470
18.	Kültür ve Doğa Turizmi	2,450
19.	Çevrenin Korunması	2,450
20.	Altyapı ve Belediye Hizmetleri	2,310
21.	Göçün Etkilerinin Yönetimi	2,300
22.	Araştırma-Geliştirme	2,230
23.	Yenilenebilir Enerji	1,970

Yukarıdaki tablolar birlikte değerlendirildiğinde 23 alan içinde Malatya için en çok önemsenen 5 alan sırasıyla Altyapı ve Belediye Hizmetleri, Eğitim Hizmetleri, Yetişmiş İnsan Kaynağı, Sağlık Hizmetleri, Araştırma-Geliştirme olarak bulunurken; en başarılı alanlar ise sırasıyla Sağlık Hizmetleri, Kanatlı Hayvan Yetiştiriciliği, Su Ürünleri, Sanayileşme ve Sanayi Altyapıları ile Ticari Girişimcilik olarak bulunmuştur.

3. DARENDE İLÇESİNİN GENEL ÖZELLİKLERİ

Darende biri merkez olmak üzere 6 belediye, 43 köy, 15 mezradan oluşmaktadır. İlçenin genel durumu sayısal rakamlarla il ve ülkeyle karşılaştırmalı olarak Tablo 3.1’de verilmiştir.

3.1.Rakamlarla Darende

Tablo 3.1. Darende’nin Genel Durumunun İl ve Ülkeyle Karşılaştırılması

	Darende	Malatya	Türkiye
Nüfusu (2012)	29.386	762.366	75.627.384
Malatya’daki Nüfus Sırası	5	28	-
Yüzölçümü (km ²) (2012)	1.368	12.410	779.452
Malatya İçindeki Yüzölçümü Sırası	2	-	-
Nüfus Yoğunluğu (kişi/km ²) (2012)	21	62	97
Yıllık Nüfus Artış Hızı (%) (2012)	-5,6	2,30	1,35
İldeki Sosyoekonomik Gelişmişlik Sırası (2004)	2	-	-
Ülkedeki Sosyoekonomik Gelişmişlik Sırası (2004)	627	37	-
Ormanla Kaplı Alan (%) (2012)	0,40	15	27
Köy Sayısı (%) (2012)	45	495	34.367
Şehirleşme Oranı (%) (2012)	33	66	77,2
Okur – Yazarlık Oranı (%) (2012)	99	92,28	95,13
Sulanan Tarım Arazisi Oranı (%) (2012)	48	41	19
İşsizlik Oranı (%) (2012)	-	9,5	9,1
İşsiz Sayısı (kişi) (2012)	1.921	26.960	2.541.000
Yoksulluk Oranı (%) (2011)	30	19	13
Yüz Bin Kişiyeye Düşen Hekim Sayısı	51	151	160
Yüz Bin Kişiyeye Düşen Hasta Yatağı (2012)	265	293	253

Kaynak: Kaymakamlık Kayıtları, TÜİK Verileri, BİLSAM Vizyon 2023.

3.2.Darende Tarihi

Yakın tarihlere kadar elde edilen bilgi ve bulgulara göre Darende ve çevresinin bilinen ilk sahipleri Hurriler, Hattiler gibi Hitit kavimleri idi. Daha sonra bölge Urartular, Asurlular, Medler, Ahamanişler (Pers),Makedonyalılar, Romalılar gibi kavim ve devletlerin idaresine girdi. Bizanslılar devrinde Melitene (Malatya) şehri ve civarı, Sasaniler’in saldırılarına karşı Bizans’ın savunma sınırında bulunmakta idi. Bu dönemlerde Darende’nin tarihi, Malatya ya da Divriği’nin tarihi seyri ile benzerlik gösterdiğinden bölge ile ilgili tarihi incelemeler yapılırken Darende hakkında da bazı bilgilere ulaşılmaktadır.

Malatya civarındaki kayalar üzerinde bulunan Taşdevrine ait dağ keçisi sürüsü tasvirleri Darende’nin de içinde olduğu bu bölgelerin ilk çağlardan beri insanlar tarafından mesken tutulduğunu göstermektedir. Darende bölgesinin ilk çağlarda önemli iskân merkezlerinden biri olduğunu gösteren Aslantaşlar, Hitit, Urartu, Asur kitabeleri ve dini motifli başka

önemli kalıntılar da vardır. Mesela İspekçor (Yeşiltaş) köyündeki Hitit kültürünün izlerini taşıyan Samah (Samua) adı verilen Hitit tapınağı bu kalıntılardan biridir.

İlçemizin ismi birçok değişiklikten sonra, bu günkü adı olan Darende ismini almıştır. Darende; Farsça da sahip ve var olan anlamına geldiği gibi, Türkçe de “Otuz Yapraklı Gül Şehri” anlamına gelmektedir.

Darende'nin asıl tarihi Türklerin orta Asya'dan göç edip Anadolu'ya yerleşmeleriyle başlar. Darende bir süre vilayet olarak idare edilmiştir. 1908 yılında kaza teşkilatı kurularak Sivas iline bağlanmış ancak 1934 yılında yakınlık ve iklim benzerliği dikkate alınarak Malatya'ya bağlanmıştır.

3.3.Coğrafi Konum

İlçemiz, Doğu Anadolu'nun batı ucunda Malatya'nın Kuzey batısına düşmektedir. Doğusunda Hekimhan ve Kuluncak, batısında Gürün ve Elbistan, güneyinde Akçadağ, kuzeyinde ise Kangal ilçeleri ile komşudur.

İlçenin yüz ölçümü 1356 km²'dir. Rakımı 958 ile 2150 metre arasında değişmektedir. Coğrafi yapı bakımından dağlık ve engebeli olup, çok az yayla ve ovaya sahiptir. En büyük akarsuyu ise Tohma çayıdır.

3.4.İklim Yapısı ve Bitki Örtüsü

Balaban ovası ilçenin en geniş ve en verimli düzlüğünü oluşturur. İklim olarak Doğu Anadolu iklim şartları etkilidir. İç Anadolu bölgesine ve güneyde Akdeniz bölgesine yakın olması itibarıyla kendine özgü iklim özellikleri görülmektedir. Yer altı ve yer üstü su potansiyeli oldukça yüksektir. Ancak gereğince faydalanılamamaktadır. İlçenin coğrafi şartları, sosyal ve ekonomik sorunlara kaynaklık etmektedir.

3.5. Nüfus Yapısı ve Dağılımı

Adrese dayalı nüfus kayıt sistemine göre 2012 yılı itibarıyla Darende'nin nüfusu toplam 29.386 olup bu nüfusun 14.570 erkek, 14.816'si kadındır. İlçe merkezi nüfusu 9.764, belde ve köylerin nüfusu ise 19.622'dir. Darende, bu nüfus sayısı ile Malatya toplam nüfusunun %3,85'ini oluşturmaktadır. Darende'nin 1965'den günümüze yaklaşık son 50 yıllık nüfus değişimi Tablo 3.2'de verilmiştir.

Tablo 3.2. Darende Nüfusunun Son 50 Yıllık Değişimi

Yıl	Toplam	Şehir	Kır
1965	38.092	7.643	49.869
1970	41.831	7.929	41.637
1975	47.504	8.055	40.530
1980	50.578	8.941	39.449
1985	58.962	9.093	37.124
1990	48.612	11.488	33.902
2000	54.438	13.908	30.449
2007	35.514	9.685	26.176
2008	35.341	9.165	25.780
2009	35.075	9.295	23.829
2010	32.192	9.424	22.768
2011	31.153	9.530	21.623
2012	29.386	9.764	19.622

Kaynak: TÜİK, 2013

Yukarıdaki tablo dikkate alındığında Darende nüfusunun sürekli azalma eğilimi içinde olduğu, son 25 yıl içinde nüfusunun yaklaşık %50'sini kaybettiği görülecektir. Bu azalma kırsalda çok daha belirgindir. Ancak kırsaldan ayrılan nüfusun ilçe merkezine değil il merkezi, şehir dışı ya da diğer ülkelere gittiği anlaşılmaktadır.

Kırsal nüfustaki azalma eğilimi ulusal düzeyde de devam etmektedir. 20 bin nüfus eşliğini esas alan kır-kent tanımına göre, 2007-2012 döneminde ülke nüfusu toplamda yüzde 7,1 artarken, kırsal nüfus yüzde 8,8 oranında azalarak yaklaşık 22,9 milyondan 20,9 milyon kişiye düşmüştür. Böylece kırsal nüfusun toplam içindeki payı yüzde 32,5'den yüzde 27,7'ye gerilemiştir. 2012 itibarıyla kırsal nüfusun yüzde 57'si köylerde, yüzde 24'ü beldelerde ve yüzde 19'u ilçe merkezlerinde yaşamaktadır (TÜİK, 2013).

4. DARENDE'NİN STRATEJİK UNSURLARI

İnsanları, toplumları ve medeniyetleri birbirinden ayıran özellikler olduğu gibi il, ilçe, bölge ve ülkeleri de birbirinden ayıran, farklı kılan özellikler vardır. Bu özellikler, şehre ruh ve anlam katan unsurlar, önemli potansiyelleri, ulaşım özellikleri, kültür, sanat ve edebiyatta ortaya konan eserler olabilir. Bu anlamda Darende'yi çevresinde ve bölgesinde farklı kılabilecek ve ilçeye rekabet üstünlüğü sağlayacak bazı unsurlar aşağıya çıkarılmıştır.

1. D300 (İzmir – Malatya - Van) karayolu üzerinde olması
2. Somuncu Baba Külliyesi ve Es Seyyid Osman Hulusi Efendi Vakfının varlığı
3. Turizm potansiyeli ve çok sayıda tarihi eser varlığı

4. Kayısı üretim düzeyi
5. Girişimci ve eğitim seviyesi yüksek insan sermayesi
6. Toplumsal barış ve huzur ortamının hâkim olması
7. Standardı yüksek bir devlet hastanesinin bulunması
8. İlçe içi ve dışı varlıklı insan kaynağı ve ilçeye katkısı
9. Yüzde yüz kapalı sistem olan Gökpınar sulama sistemi
10. Tohma kanyonu
11. Günpınar Şelalesi
12. Kudret Havuzu
13. Balaban kerpiç evleri
14. Balaban içmeleri
15. Konaklama imkânlarının varlığı
16. Rafting sporuna uygun altyapı
17. Somuncu Baba Sempozyumları
18. Zengibar Güreş Festivali
19. Doğal güzellikleri ve mesire alanlarının fazlalığı
20. Hasan Gazi Türbesi ve şehitlik
21. Camisiz minareler (7 adet)
22. Zengibar Kalesi
23. Zengin yemek kültürü (Herise, İçli köfte, Darendede kebabı vb)
24. Yem bitkileri üretiminde yakalanan düzey (ekilebilir alanın %12'si)

5. DARENDE’NİN ÖNEMLİ PROJELERİ

Darende’de son yıllarda gerçekleştirilen ve ilçenin gelişimine anlamlı düzeyde katkı sağladığı / sağlayacağı düşünülen bazı projeler Tablo 5.1’ de verilmiştir.

Tablo 5.1. Darende’de Son Yıllarda Gerçekleştirilen Önemli Projeler

S. N.	Proje Adı	İlgili Sektör	Başlama Tarihi	Bitirilme Tarihi
1.	Darende Gökpınar kapalı sulama projesi		1996	2013
2.	Darende ağaçlandırma projesi		2010	2012
3.	Darende organize sanayi bölgesi		2002	2013
4.	Ayvalı Göleti ve sulama projesi		2012	Devam Ediyor
5.	Hacılar HES projesi		1996	2003
6.	Güdül HES projesi		2008	2010
7.	Somuncu Baba Külliyesi Restorasyonu		1990	1996
8.	Tohma Kanyonu ve gezi alanı		2008	2009
9.	Yuvalı ve Balaban Sokak sağlıklılaştırma projesi		????	????
10.	Zengibar yürüyüş yolu projesi		2009	2011
11.	Turizmle Gelişen Darende Projesi		2012	2012
12.	Balaban Kadın Eğitim Merkezi		2012	2013
13.	Okul semt sahaları		2012	2013
14.	Somuncubaba Camii		2012	???
15.	Darende MYO		2010	2012
16.	Darende Erkek öğrenci yurdu		????	????
17.	İplik Fabrikası		1988	1990
18.	Duble yol projesi		????	????

6. EĞİTİM

Darende ilçesinin eğitim kurumu, öğretmen ve öğrenci sayıları Tablo 6.1 de verilmiştir.

Eğitim Kurumu, Eğitimci ve Öğrenci Sayıları

Tablo 6.1. Kurum, Eğitimci ve Öğrenci Sayıları

	Kurum Sayısı	Eğitimci Sayısı	Öğrenci Sayısı
Anaokulu+Anasınıfı	4+12	22	406
İlköğretim	37	118	4.274
Ortaöğretim	9	157	2.091
Özel Eğitim	1	13	150
Özel Öğretim	6	71	1.362
TOPLAM	57	471	8.283
Yükseköğretim*	1	10	139
GENEL TOPLAM	58	481	8.422

Kaynak: MEM İstatistik Şubesi Kayıtları *Eğitim öğretim Malatya Merkez kampusta yürütülmektedir.

Darende’de Bulunan Lise ve Dengi Okullar

1. Darende Lisesi
2. Mustafa İclal Başar Anadolu Lisesi
3. Mehmet Emin Ilıcak Anadolu Öğretmen Lisesi
4. Özel Birgül Anadolu Lisesi
5. Balaban Lisesi
6. Ayvali Lisesi
7. Darende Anadolu İmam Hatip Lisesi

Darende’nin Eğitim Göstergeleri

Darende’nin eğitim düzeyi göstergelerinden okullaşma oranları Tablo 6.2, öğretmen başına düşen öğrenci sayıları Tablo 6.3’de, derslik başına öğrenci sayıları Tablo 6.4’de ve okuryazarlık durumu Tablo 6.5’de Malatya ve Türkiye ile karşılaştırmalı olarak verilmiştir.

Tablo 6.2. Okullaşma Oranlarının İl ve Ülke ile Karşılaştırılması (%) (2011-2012)

Eğitim – Öğretim Kademeleri	Darende	Malatya	Türkiye
Okul Öncesi (36–72 ay)	38	32,7	29,8
İlköğretim	96	98,3	98,4
Ortaöğretim	88	80,0	69,3

Yükseköğretim (2010)	-	-	35.6
----------------------	---	---	------

Kaynak: MEM ve TÜİK Kayıtları, 2012 Kayıtları

Tablo 6.3. Öğretmen Başına Öğrenci Sayılarının Karşılaştırılması (2011-2012)

Eğitim - Öğretim Kademeleri	Darende	Malatya	Türkiye
Okul Öncesi	18	22	23
İlköğretim	17	17	21
Ortaöğretim	13	17	18

Kaynak: TÜİK ve MEM 2011 Kayıtları

Tablo 6.4. Derslik Başına Öğrenci Sayılarının Karşılaştırılması (2011)

Eğitim – Öğretim Kademeleri	Darende	Malatya	Türkiye
İlköğretim	15	26	31
Genel Ortaöğretim	17	30	31
Mesleki Teknik Ortaöğretim	24	37	38

Kaynak: TÜİK, 2011 Kayıtları

Öğretmen ve derslik başına düşen öğrenci sayıları açısından Darende oldukça iyi bir düzeydedir. Gerek il gerekse ülke ortalamalarına göre çok daha iyi durumdadır. Ancak merkezi sınavlardaki başarı düzeyi gibi verilere ulaşamadığından öğretmen ve derslik sayısındaki bu göreceli üstünlüğün, eğitimde yeterli bir nitelik artışına yol açıp açmadığı belirsizdir.

Tablo 6.5. Okur Yazarlık Durumunun Bölge ve Türkiye ile Karşılaştırılması

Parametreler	Darende	Malatya	Türkiye
Okuma Yazma Oranları (%)	92,51	92,28	95,13
Okuma Yazma Bilmeyenler (%)	7,49	7,72	4,87

Kaynak: TÜİK, 2011 Kayıtları ve Darende Kaymakamlığı Kayıtları

Darende kaymakamlığı kayıtlarına göre ilçedeki okuma yazma bilenlerin oranı il ve ülke ortalamasının üstündedir. Bu rakamlar ilçe eğitim düzeyi adına oldukça olumlu bir tabloyu yansıtmaktadırlar.

Onuncu 5 yıllık planda eğitim sisteminin temel amacı; “Düşünme, algılama ve problem çözme yeteneği gelişmiş, demokratik değerleri ve milli kültürü özümsemiş, paylaşım ve iletişime açık, sanat ve estetik duyguları güçlü, özgüven ve sorumluluk duygusu ile girişimcilik ve yenilikçilik özelliklerine sahip, bilim ve teknoloji kullanımına ve üretimine yatkın, bilgi

toplumunun gerektirdiđi temel bilgi ve becerilerle donanmış, üretken ve mutlu bireyler yetiştirmek” şeklinde tanımlamıştır (Anonim, 2013a).

İlçelerin eğitim alanında yaşadığı sorunların ortadan kaldırılması ya da azaltılabilmesi eğitim çalışmalarının bu amaç çerçevesinde yeniden yapılandırılmasına bağlı olacaktır.

7. SAĞLIK

Sağlık ekonomisi dünyada giderek önem kazanmaktadır. Zira sağlığa yapılan harcamalarda önemli bir artış söz konusudur. Sağlık harcamaları ABD’de GSMH’nin %16’sına, İngiltere’de %8,3’üne, Fransa’da %11’ine ulaşmıştır. Bu oran Türkiye’de 2005 yılı itibariyle GSMH’nin %7,6’sıdır (Anonim 2013b). Türkiye sağlık alanında son yıllarda önemli adımlar atmış, büyük projeler gerçekleştirmiş ve ciddi kazanımlar elde etmiştir.

Malatya’da da sağlık alanında önemli çalışmalar yapılmıştır. En önemli sağlık göstergelerinin başında gelen on bin kişiye düşen hasta yatağı sayısı bakımından Malatya’nın durumu Tablo 7.1’de verilmiştir.

Tablo 7.1. On bin kişiye düşen Yatak Sayısı Açısından Malatya’nın Durumu

	Onbin kişiye düşen yatak sayısı
MALATYA	29,7
ELAZIĞ	50,9
BİNGÖL	24,2
TUNCELİ	21,4
TRB1	35,5
TÜRKİYE	25,2

Kaynak: TÜİK, 2011 verilerinden derlenmiştir.

Yukarıdaki tabloda da görüleceği üzere Malatya, on bin kişiye düşen hasta yatağı sayısı bakımından Türkiye ortalamasının üzerinde ancak bölge ortalamasının altındadır. Ayrıca hasta yatağı sayısı açısından Türkiye ortalamasının üzerinde olan Malatya, hekim sayısı açısından Türkiye ortalamasının altındadır (Tablo 7.3).

İlgili göstergeler açısından değerlendirildiğinde Darende’nin sağlık göstergeleri özellikle hekim sayısı açısından il ve ülke ortalamalarının altındadır. Ancak ilçenin il merkezine ulaşım imkânlarının uygunluğu ilçe insanının il merkezindeki sağlık hizmetlerinden yararlanmasını kolaylaştırmaktadır. İlçenin sağlık hizmetleriyle ilgili temel verileri Tablo 7.2’de, sağlık göstergeleri ise Tablo 7.3’de verilmiştir.

Tablo 7.2. Darende Sağlık Hizmetleri Verileri

	Sayı
Devlet Hastanesi	1
Özel Hastane	-

Aile Sağlığı Merkezi	9
Sağlık Evi	22
Uzman Doktor	9
Pratisyen Hekim	6
Diş Hekimi	???
Hemşire	???
Ebe	21
Eczane	8
Hasta Yatağı	78
Ambulans	???

Kaynak: Darende Kaymakamlığı verileri, 2013

Tablo 7.3. Sağlık Göstergeleri (Yüz bin Kişiye Düşen Yatak ve Hekim Sayıları, 2012)

İller	Hastane yatak sayısı	Hekim Sayısı		
		Uzman	Pratisyen	Toplam
Darende	265	31	20	51
Malatya	293	70	81	151
Türkiye	253	81	79	160

8. KÜLTÜR ve TURİZM

Kültür

Darende'nin bazı kültür göstergeleri Malatya ve Türkiye ile karşılaştırmalı olarak Tablo 8.1'de verilmiştir.

Tablo 8.1. Malatya, TRB1 ve Türkiye'de Kütüphane ve Kitap Verileri (2009)

	Darende	Malatya	Türkiye
Kütüphane sayısı	1	20	1149
Kitap sayısı	28.335	165.806	14.093.896
Yararlanma sayısı	-	394.441	19.929.836
Ödünç verilen materyal sayısı	-	91.086	5.390.401
Müze Sayısı	1	2	320
Eser Sayısı	-	16.093	3.188.271

Kaynak: TÜİK, 2010a.

Turizm

Diğer sektörlerle karşılaştırıldığında ülkeye daha az kaynak ve çaba harcayarak daha kısa sürede döviz sağlayabilen turizm, küresel dünya ekonomisinin en dinamik sektörlerinden birisidir. Bununla birlikte, girdilerin büyük kısmı doğal, tarihi ve kültürel nitelikli olduğundan turizmin dışa bağımlılığı azdır.

Turizm dünyada ve ülkemizde ekonomik katkılarının yanı sıra sosyal ve kültürel boyutuyla da başlı başına bir sektör olarak kendini kabul ettirmiştir. Turizm değerlerine ve bu değerleri konuklarına sunma bilgi ve becerisine sahip kentler, bölgeler ve ülkeler, ekonominin diğer sektörleriyle karşılaştırıldığında, çok az maliyet isteyen yatırımlarla büyük paralar kazanmaktadırlar. Turizm, sadece az gelişmiş veya gelişmekte olan ülkeler için değil gelişmiş ülkeler için de vazgeçilmez bir sektör haline gelmiş olup bu alanda kıyasıya bir rekabet yaşanmaktadır.

Turizm sektöründe “yatırım maliyeti - kazanç” ilişkisi, diğer sektörlerle karşılaştırılmayacak oranda kazanç lehinedir. Turizm gelirlerinden sadece turisti o ülkeye getiren seyahat acentaları veya konaklama tesisleri yararlanmamakta, çok sayıda sektör bu gelirden pay almaktadır. Turizm ekonomisinin toplam Türkiye ekonomisi içindeki payı çok önemli olup, Türkiye'deki ekonomik canlılığın en önemli aktörlerinden biridir. Bu nedenle

turizm faaliyetleri, belirli bölgelerdeki faaliyetlerle sınırlı kalmamalı, alternatif turizm olanakları gündeme gelmeli ve diğer ilçelerimiz de yoğun bir biçimde turizm faaliyetine katılmalıdır (Anonim 2011b).

Potansiyeli dikkate alındığında Malatya turizmde henüz olması gerekenin çok gerisindedir. 2011 yılında Malatya iline gelen yerli turist sayısı 102.325 kişi, otellerde geceleme sayısı 154.162 kişi; 2011 yılında Malatya iline gelen yabancı turist sayısı 6.211 kişi, otellerde geceleme yapan yabancı turist sayısı 3.599 kişidir. Ancak Malatya'ya gelen yabancı turistler çoğunlukla belediye belgeli otellerde veya Nemrut Dağının eteğinde bulunan, Pütürge Köylere Hizmet Birliğinin sahibi olduğu Güneş Otel'de konaklamaktadır (Anonim 2011b).

İnsanların devamlı ikamet ettikleri, çalıştıkları ve her zamanki olağan ihtiyaçlarını karşıladıkları yerlerin dışına, dini inançlarını gerçekleştirmek, inanç çekim merkezlerini görmek amacıyla yaptıkları turistik amaçlı gezilerin turizm olgusu içerisinde değerlendirilmesi İnanç Turizmi olarak tanımlanmaktadır. İnanç turizmi açısından Darende ayrı bir yere sahiptir. Nitekim yılda yaklaşık 350 bin turist ilçeyi bu amaçla ziyaret etmektedir. İlçeye turizm zenginliği katan önemli kültürel değerlerden bazıları aşağıya alınmıştır.

a. Somuncu Baba

Asıl adı Hamid Hamidüddin'dir. Somuncu Baba olarak da bilinen Şeyh Hamid-i Veli, Osmanlı Padişahı Yıldırım Bayezid Han zamanında yaşamıştır. Miladi 1331 tarihinde Kayseri'nin Akçakaya köyünde doğmuştur. Anadolu'ya manevi fetih için gelen Horasan erenlerinden Şemseddin Musa Kayseri'nin oğludur. Şeyh Hamid-i Veli ilk tahsilini babası Şemseddin Musa Kayseri'den almıştır. Bilge bir kişiliğe sahip olan Şeyh Hamid-i Veli, ilim alanındaki çalışmalarını Şam, Tebriz ve Erdebil'de sürdürmüştür. Daha sonra dini ve dünyevi ilimlerle ilgili icazet alarak irşat vazifesi için Anadolu'ya dönmüş Bursa'ya yerleşmiştir. Bursa'da çilehanesinin yanında yaptırdığı ekmek fırınında somun pişirip çarşı pazar dolaşarak "Somunlar Müminler" nidasıyla insanlara ekmek dağıtmıştır. Bu sebeple Şeyh Hamid-i Veli Somuncu Baba ve Ekmekçi Koca olarak da tanınmıştır.

Zamanın Padişahı Yıldırım Beyazıt Han Niğbolu zaferini kazanınca Allah'a şükür nişanesi olarak Bursa Ulu Camiini yaptırmış, cami'nin açılış hutbesini Şeyh Hamid-i Veli okumuş ve hutbede Fatiha Suresini yedi farklı şekilde yorumlamıştır. Bu olağanüstü hutbeyi dinleyen cemaat Şeyh Hamid-i Veliye büyük bir teveccüh ve tazim göstermiştir. Manevi kişiliği ve bilgelik yönü ortaya çıkan Şeyh Hamid-i Veli Hazretleri şöhretten korktuğu için

talebeleriyle birlikte Bursa'dan ayrılarak Aksaray'a gelmiştir. Aksaray'da Hacı Bayramı Velii dünya ve ahirete dair ilimlerde eğiterek, yetiştirmiş ve irşat vazifesi için Ankara'ya görevlendirmiştir. Şeyh Hamid-i Veli, 1412 (h. 815) tarihinde Darende'de vefat etmiştir. Kabri, kendi zamanında halvethane olarak kullanılan, şimdiki Şeyh Hamid-i Veli Camii içerisindedir ve Somuncu Baba Türbesi olarak bilinmektedir.

b. Şeyh Abdurrahman Erzincani Cami:

Darende İlçesi Balaban'da bulunan bu cami Es-Seyyid Osman Hulûsi Efendi Vakfı tarafından yaptırılmıştır. Cami Osman Hulusi Ateş Efendi'nin direktifleri doğrultusunda yapılmış olup, farklı bir mimari özellik göstermektedir. Kareye yakın planda olan caminin üzeri kubbe ile örtülmüştür. Yanında tek şerefeli bir minaresi bulunmaktadır. Caminin yanında üç katlı yatılı bir Kız Kuran Kursu vardır. Yapının bakım onarım ve çevre düzenlemesi de aynı vakıf tarafından gerçekleştirilmiştir.

c. Ulu Cami ve Minaresi

Eski Darende mevkiinde yer alan Ulu caminin sadece minaresi ayaktaadır. Kitabe olmamasına rağmen, yapım tarzı ve işçilikte, caminin beylikler dönemi 14. yüzyıl eseri olduğu tahmin edilmektedir. Tek şerefeli minarenin külâh kısmı tahrip olmuştur ve minare, kesme taştan inşa edilmiştir.

d. Danabey Minaresi

Eski Darende mevkiinde, kesme taştan inşa edilen ve şerefe korkulukları ve külâhı yıkılmış olan minare, kayıtlara göre H. 1156 M. 1727 yılında Osmanlı Paşalarından Hacı Hüseyin Paşa tarafından yapılmıştır.

e. Hacı Müşrif Minaresi

Eski Darende Mevkiinde kesme taştan inşa edilen Minare on altıgen gövdelidir. Kayıtlara göre H. 1170 M. 1740 tarihinde Osmanlı Paşalarından Abidin Paşa tarafından yaptırılmıştır.

f. Ozan Anıtı

Darende'ye 50 km mesafedeki Ozan köyü yakınlarında 8.yüzyıldan kalma taş yapı, küçük bir kilise olarak kullanılmıştır. Battal Gazi tarafından mescide çevrilmiş olduğundan Ozan Mescidi olarak da bilinmektedir. Ozan Anıt Mezar 6x6x7 ölçülerine sahiptir.

g. Aslantaşlar

İlçenin 20 km. güneybatısında kalan Yeniköy'ün hemen yakınında göz alabildiğince uzanan bir ovanın ortasında bulunan aslan heykelleri güney-kuzey yönünde ayakta durur vaziyettedir. Hitit dönemine ait olan ve M.Ö. 2000 yıllarından kalma heykellerin baş yüksekliği 2 metre, gövde uzunluğu 2,5 metredir. Bacak ve ayak aralıkları yontulmadan bırakılan heykellerin ne amaçla dikildiği bilinmemektedir. Yapılan araştırmalarda yakın çevrede yüzeyde herhangi bir yerleşim yeri veya heykeltıraş atölyesi olduğuna dair bir bulgu tespit edilememiştir. Aslan figürü bu topraklarda hüküm sürmüş bütün medeniyetler tarafından güç ve iktidarın sembolü olmuştur. Mezarlara, anıtlara, kaya yüzeylerine ve paralara işlenen aslan figürünün en güzel örneklerinden biri de Darende ilçesindedir.

h. Yusuf Paşa Bedesteni

Darendeli Yusuf Paşa; Osmanlı Padişahlarından Sultan Üçüncü Mustafa (1757–1774) döneminde yaşamıştır. Urfa valisi iken Urfa'da da bir medrese ve hayrat tesis etmiştir. Bazı kaynaklar, Yusuf Paşanın 1761'de vefat etmiş olduğunu kaydeder. Bedesten dikdörtgen planlı olup, Osmanlı döneminde yapılmış, kapalı çarşı planını yansıtmaktadır. Yusuf Paşa Bedesteni iki bölümden ibarettir.

Yapının dış duvarları muntazam kesme taş, iç duvarları ve tonoz örtüsü moloz taştandır. Eskişehir mevkiinde bulunan Bedesten, aynı zamanda Darende'nin en eski çarşı merkezlerinden olup, içerisinde 36 adet dükkân bulunmaktadır.

i. Hüseyin Paşa Hamamı:

Hüseyin Paşa Hamamı, 1743 yılında Hüseyin Paşa tarafından Darende'nin Eski Şehir denilen mevkiinde, Yusuf Paşa Bedesteni'nin kuzeybatısında yer almaktadır. Doğu-batı doğrultusunda dikdörtgen bir sahaya oturan hamam; soyunmalık, aralık, ılıkılık (soğukluk), dört eyvanlı bir tasarıma sahip olup sıcaklık ve külhan bölümlerinden oluşmaktadır. Türk

Hamamlarının genel kompozisyonu olan, tüm yapıya hâkim, fenerli soyunmalık kubbesi ve sade görünüşlü dış yapı özellikleri Hüseyin Paşa Hamamı'nda da görülmektedir.

j. Medi Şeyh Türbesi

Seyyid Abdurrahman Gazi, Tabiinden olup, Hazreti Peygamberin (s.a.s) sahabesi ile görüşen zatlardan biridir. Medine asıllı olan Şeyh, kısaca "Medişeyh" olarak anılır. Abdurrahman Gazinin Medine'den gelen İslam ordularının Anadolu'ya yaptıkları seferlere katıldığı ve burada şehit düştüğü bilinmektedir. Abdurrahman Gazinin doğum ve vefat tarihleri kesin olarak bilinmemektedir. Türbesi, Darende'dedir.

k. Mehmet Paşa Kütüphanesi

Eski Darende mevkiinde bulunan eser, kare planlı, kesme taş duvarlı ve tek kubbelidir. Portal üzerindeki kitabeye göre h.1193 M. 1763 tarihinde Osmanlı Paşası, Darendeli Sadrazam Mehmet Paşa tarafından yaptırılmıştır.

l. Zengibar Kalesi

Darende'nin kuzey yamaçlarında bulunan ve Sengbar ismi ile anılan Zengibar Kalesi'nin kitabesi bulunmamaktadır. Seng-bâr, Farsçada Taşkale anlamına gelen bir sözcüktür. Kalenin yekpare bir kaya parçası üzerine kurulduğu düşünülürse, daha önce kaleyi ele geçirmiş olan Perslerin Kale'ye bu ismi verdiği sanılmaktadır. İki sahabe mezarının da bulunduğu rivayet edilen Kale; giriş kapısı, burçları, kral köşkleri ve su kanallarının kalıntıları ile yüzyıllar öncesindeki medeniyetlerin bugünlere taşınan izlerini bünyesinde saklamaktadır.

m. Nadir Köprüsü

Darende İlçesinde bulunan Osmanlı Döneminin sonlarına ait Nadir Köprüsü Tohma Çayı üzerindedir. Üç gözü olan köprünün, bir gözü kapatılmış, diğer iki gözü betonarme ile onarılmıştır. Halen ulaşımaya açıktır.

n. Taş Köprüsü

Darende İlçesinde, Tohma Çayı üzerinde ve doğal vadinin hemen bitiminde köprügözü olarak bilinen taş köprü bir gözü betonarme ile onarılmış ve halen ulaşımaya açıktır.

o. Yenice Maşat Tepe Tümülüsü:

Darende İlçesine bağlı Yenice Beldesinde bulunan tarihi Maşattepe Anıt Mezarı 1989 yılında yapılan kazı çalışmalarında gün ışığına çıkarılmıştır. Mezar içten düzeltilmiş dıştan moloz, taş ve toprakla doldurulmuş çift dramos (mekân) yapıda; boşlukta ahşap sanduka (tabut) içerisinde bir adet kadın cesedi bulunmuştur. Mekân içerisinde MÖ 1. yüzyıla ait taşınır nitelikte küçük ve maddi değerine paha biçilemeyen tarihi eserler Malatya Müzesi'nde teşhire sunulmuştur. İlçe turizmine canlılık getiren bu eser tarihten günümüze uzanan ve yıllarca toprak altında saklanmış önemli bir hazinedir.

p. Akarsu Turizmi

Akarsu kaynaklarının çeşitli reaktif amaçlarla kullanılmasına “*akarsu turizmi*” adı verilmektedir. Darende’de bulunan Tohma kanyonu, Ozan kanyonu, Ayvalı kanyonu bu anlamda önem taşımaktadır. Ayrıca rafting sporu için Tohma kanyonu baharla eriyen kar sularının ve yağan yağmurlar suyun akış hızının artması ilçede pek bilinmeyen ancak turizm cazibe merkezlerinden biri haline getirilerek Darende ‘nin ve bölgenin en iyi şekilde tanıtımı yapılabilir.

q. Termal Turizmi

Darende ilçesi de termal turizmi açısından değerlendirilecek bölgelerdendir. Sahip olduğu Balaban içmeleri termal turizmi için önemlidir. Balaban içmeleri Darende İlçesi’ne bağlı Balaban Köyü’ndedir. Malatya-Kayseri karayolu üzerinde bulunur. Sağlık turizmi açısından çok önemli olan içmeler, Kabızlık, şeker hastalığı, astım, böbrek, karaciğer ve safra yolları rahatsızlıklarına iyi gelir. Çamur banyosu, cilt ve romatizma hastalarına da şifalıdır.

r. Günpınar Şelalesi

Ülkemizin birkaç tabi şelalesinden birisi olan Günpınar Şelalesi, İlçeye bağlı Gürpınar köyündedir. Darende’ye 8 km. uzaklıkta bulunan Şelale Malatya’nın en güzel mesire yerlerindedir. Kaynağından 3 kademe halinde, yaklaşık 40 metre yükseklikten dökülen su güzel bir görüntü oluşturmaktadır.

Dünyanın dört bir yanından gelen binlerce ziyaretçiye dinlenme, eğlenme, spor yapma imkanı sunan doğa harikasında isteyenler suyun kaynağına doğru 1,5 km.lik parkurda trekking yapabilmektedir. Günpınar Şelalesi’nin sol tarafında ana dereden bağımsız kaynak sularının

süzüldüğünü görebilirsiniz. Bu sular kış mevsiminde donarak Şelaleyi adeta Pamukkale'ye benzettir. Ülkemizin iki önemli turizm merkezi olan Kapadokya'yı Nemrut'a bağlayan karayoluna sadece 5 km. uzaklıktaki Gürpınar Şelalesi görülmeye değer bir tabiat güzelliğidir. Çevresine yaydığı negatif iyonla ziyaretçilerine sağlık ve enerji vermektedir.

s. Tohma Kanyonu

İlçe yerleşiminin fiziksel yapısını vurgulayan en belirgin yüzey şekli Tohma Çayı ve kanyonudur. Tohma Kanyonu dik ve dike yakın yüksek yamaçlardan oluşan bir görünümde. Bu özelliği ile kanyon yamaçları tırmanış sporcularına adrenalin dolu bir macera sunmaktadır. Kanyon içerisinden akan Tohma, üzerinde Rafting severlere heyecanlı saatler yaşatırken, Tohma kıyısındaki dar ve patika yolların yanı sıra mükemmel manzara, adeta doğa yürüyüşünü tercih edenlere eğlenceli saatler geçirmeleri için tasarlanmıştır. Foto Safari için de oldukça uygundur.

t. Kudret Havuzu

Tohma Kanyonu içerisinde, kayaların arasından akan suyu yaz-kış 22 °C sıcaklıkta olan 3 adet havuzdan oluşmaktadır. Kudret havuzu özellikle yaz aylarında ilçeye gelen ziyaretçiler için uygun bir eğlence, yüzme ve serinleme mekânıdır.

Havuzu dolduran su dakikada 11 metreküp debi ile akmaktadır. Gezilip görülmesi gereken en önemli yerlerden biridir. Gelen turistlerin konaklama ihtiyaçlarının da karşılanması, ilçenin turist çekim merkezi olması açısından önemlidir.

u. Doğal Akvaryum

Tohma Çayı vadisinde ve Somuncubaba Külliyesinin 50 m kuzeydoğusunda bulunan kuyularda tabii olarak yetişen balıklar sonradan yapılmış olan bir su arkı ile Somuncubaba külliyesi içerisinde bulunan havuza ulaşmaktadırlar. Bu hali ile havuz doğal bir akvaryum niteliği taşımaktadır. **Balıklar buralara yumurtalarını bırakarak çoğalmaktadır. Aynı kaynaktan uzunca bir arka su yolu bağlantısı, Camii avlusunda bulunan sonradan yapılan havuza akmaktadır.**

9. ÇEVRE VE ORMAN

Türkiye’de 02.09.1999 tarih 3030 Sayılı “Kanun Kapsamı Dışında Kalan Belediyeler Tip İmar Yönetmeliğinde Değişiklik Yapılmasına Dair Yönetmelik” ile kişi başına düşen yeşil alan miktarı büyükşehir belediyeleri haricinde belediye ve mücavir alan sınırları içerisinde 10m², bu sınırın dışında 14m² olarak belirlenmiştir. Kişi başına düşen yeşil alanın Elazığ’da 0,4m², Malatya’da 2,62m² olduğu dikkate alındığında Bölge’nin bu standartların oldukça altında olduğu görülecektir (Anonim, 2008c).

Dünyamızda 3.952 milyon hektar ormanlık alan olup, kara alanının %30’una tekabül etmektedir. Dünyada bir ülkenin orman bakımından kendine yeterli olabilmesi için topraklarının en az %30’unun verimli ormanlarla kaplı olması gereklidir. Bu oran Türkiye için %27,2’dir. Bu değer dünya normlarına yakındır. Ancak bizim ormanlarımızın %49’u verimsiz ormanlardır. Süratle ülkemizdeki verimsiz ormanların verimli hale getirilmesi gerekmektedir (Anonim, 2007a).

Çevre ve Orman Bakanlığının son yıllarda gerçekleştirdiği başarılı çalışmalar sayesinde ülkemizde ilk kez orman azalması durdurulmuş ve hatta artmaya başlamıştır. Nitekim 20.2 milyon hektar olan orman varlığımızın yapılan son envanter çalışmalarında 21.2 milyona çıkmıştır. Ülkemiz, son yıllarda gerçekleştirilen başarılı projelerle, orman ve yeşil alan oluşturma çalışmalarında dünyada ilk sıralara yükselmiştir. Bu, ülkemiz adına sevindirici bir durumdur.

Tüm bu çabalara rağmen orman varlığı bakımından kendine yeterli bir ülke değiliz. Çünkü bunun için topraklarımızın en az % 30 unun verimli ormanlarla kaplı olması gerekiyor. Oysa ülkemiz topraklarının % 27,2 si ormanlarla kaplı ve bunun da sadece yarısı verimlidir (Anonim, 2007b).

Malatya’nın ormanla kaplı alanı %15,3’dir. Bu değer hem dünya hem Türkiye hem de TRB1 bölge ortalamalarının altındadır (Tablo 8.2). İlimizin dünyanın en önemli kayısı merkezi olması maalesef bu gerçeği değiştirmemektedir. %13 olan kayısı kaplı alanları da kattığımızda oran %28 olmaktadır.

Darende söz konusu olduğunda durum çok daha kötüleşmektedir. Darende’nin orman varlığı %1’in altında olup Malatya (%15), Türkiye (%27) ve Dünya (%30) ortalamalarının oldukça altındadır (Tablo 9.1). Darende, bu orman varlığıyla Malatya’nın en az orman alanına sahip ilçesi konumundadır. Bunun en temel sebebi ise Malatya’nın en az yağış alan ilçesi olmasıdır.

Tablo 9.1. İl Merkezi ve İlçelerin Tarım ve Orman Varlığı

	Tarım Alanı (ha)	Orman Ve Fundalık (ha)	Çayır Ve Mera (ha)	Tarım Dışı Arazi (ha)	Yüzölçümü (ha)	Orman Alanı (%)
Merkez	55092	10859	26184	4665	92500	11,74
Akçadağ	75355	8012	31938	3995	119200	6,72
Arapgir	25772	6412	56186	7230	97600	6,57
Arguvan	48326	10595	41773	3006	107100	9,89
Battalgazi	17583	690	1442	1585	23500	2,94
Darende	45021	548	80708	9323	136800	0,40
Doğanşehir	28293	16229	77913	6565	124500	13,04
Doğanyol	2803	2750	15019	2728	29600	9,29
Hekimhan	33803	23620	115320	11657	190400	12,41
Kale	1910	1331	9591	6368	19400	6,86
Kuluncak	20528	5696	32861	7315	68300	8,34
Pütürge	5420	52439	48397	11844	104200	50,33
Yazıhan	51068	3260	1529	5949	50700	6,43
Yeşilyurt	14476	6687	41562	3969	50600	13,22

Kaynak: Malatya İl Gıda, Tarım ve Hayvancılık Müdürlüğü Kayıtları, 2012

Türkiye'nin yaklaşık %27'si mera, yayla, kışlak, çayır ve otlaklardan oluşmakta olup bu şartlar Türkiye'ye flora ve fauna zenginliği katmaktadır. Avrupa kıtasının tümünde bitki türlerinin sayısı 12.000 kadar olmasına karşın, bugün Türkiye'de tespit edilen bitki türü sayısı hemen hemen bu sayıya ulaşmaktadır. Bunun 3.000 civarındaki kısmı sadece Türkiye'ye özgü endemik türlerdir. Avrupa faunasını ve hayvan varlığını oluşturan türlerin sayısı 60.000'e yaklaşırken, ülkemizde 80.000'e yaklaşmaktadır.

TRB1 bölgesine baktığımızda çok fazla endemik bitkiye sahip olan Malatya'da, özellikle hoş kokulu adaçaylarından 7 endemik tür bulunmaktadır. Ayrıca, Malatya da 668 takson bulunmaktadır. Bu taksonlardan 30 familyaya ait 87 cins içerisinde 201 tür ve 203 takson endemik özellik göstermektedir (Anonim, 2013b).

10. GENEL EKONOMİK YAPI

Malatya'nın da içinde olduğu TRB1 bölgesi ihracatının Türkiye ihracatı içindeki payına bakıldığında son 3 yılda 2010 yılında % 0,28, 2011'de % 0,24, 2012'de ise % 0,23 oranıyla gerileme seyrinde olduğu görülmektedir. İhracat değerinin artmasına rağmen oranlardaki bu düşüş, ülke ihracatında katma değeri yüksek olan teknoloji yoğun sektörlerin payının artması, bölgenin ise bu alanlarda gelişmemiş olmasından kaynaklanmaktadır (Anonim, 2013b).

Doğuyu batıya bağlayan ana güzergâh üzerinde bulunan ilçemiz Darende, Selçuklu ve Osmanlı dönemlerinde Bağdat yolu güzergâhında olması nedeniyle önemli ticaret merkezlerinden birisi iken sonradan yolun bu özelliğini kaybetmesi nedeniyle ticaret alanında bir durgunluk yaşamıştır. Sonuçta ilçeden dışarıya mevsimlik göçler başlamış ve daha sonraları bu göçler mevsimlik olmaktan çıkarak daimileşmiştir.

Darende ve Malatya'nın diğer ilçelerinin sosyoekonomik gelişmişlik açısından Türkiye'nin toplam 872 ilçesi arasındaki sıralamaları Tablo 10.1'de verilmiştir.

Tablo 10.1. Darende ve Diğer İlçelerin Sosyoekonomik Gelişmişlik Sıraları, 2004

Merkez	37
Yeşilyurt	353
Arapgir	437
Battalgazi	493
Hekimhan	598
Darende	627
Doğanşehir	654
Akçadağ	675
Kuluncak	708
Yazıhan	731
Kale	744
Arguvan	748
Doğanyol	750
Pütürge	823

Kaynak: DPT, 2004.

Yukarıdaki tabloda da görüleceği üzere Türkiye genelinde 872 ilçenin gelişmişlik düzeyi sıralamasında Darende ilçesi çok gerilerde yer almaktadır. Türkiye'de, ilçelerin gelir durumunun yanı sıra nüfus yapısı, fiziki durum, sosyal altyapı, girişimcilik, insan kaynakları, eğitim düzeyi, sağlık hizmetlerine erişim, çevre niteliği, istihdam, kadının rolü gibi konularda önemli ölçüde farklılıklar bulunmaktadır.

Türkiye'nin az gelişmiş ilçelerinin temel sorunları, Darende ilçesi için de geçerlidir. Bu sorunların olabildiğince çözülebilmesi için insan odaklı bir gelişme anlayışı doğrultusunda bu ilçelerin potansiyel enerji ve gizil güçlerini harekete geçirecek yerel kalkınma girişimlerinin desteklenmesi, altyapı yatırımlarına kaynak sağlanması ve kırsal kalkınmanın özendirilmesi gerekmektedir.

Tablo 10.1'de de görüleceği üzere Darende ilçesinin ülkedeki toplam ilçeler arasındaki sosyoekonomik gelişmişlik sıralaması 627, il içindeki gelişmişlik sıralaması ise 6'dır. İlçenin potansiyeli düşünüldüğünde bu sonuç kabul edilebilir değildir.

Bölgelerarası gelişmişlik farkı konusunda merkezi yönetime, il ve bölge içi gelişmişlik farkları konusunda ise yerel yönetimlere önemli sorumluluklar düşmektedir. Ancak hem il ve bölge içi, hem de bölgelerarası farkın mevcut durumu dikkate alındığında bu farkın kolay kolay ve sıradan tedbirlerle giderilemeyeceği açıktır. Bunun sağlanması şok niteliğinde tedbirler gerektirecektir. Zira yıllardır alınan tedbirler bu farkı kapatmak ya da azaltmak yerine artırmıştır.

Bu aşamadan sonra yapılması gereken bölgenin derinlikli bir analize tabi tutularak, mevcut kaynakların neler olduğu, bölge potansiyelinin nasıl harekete geçirileceği, bunun için neler yapılması gerektiği, bölgeyi bekleyen fırsat ve tehditler ile diğer özelliklerin belirlenmesi daha sonra ise buna yönelik proje ve programların uygulamaya konulmasıdır.

11. TARIM ve HAYVANCILIK

Türkiye’de son 10 yıllık dönem genel olarak değerlendirildiğinde, tarım ve sanayi sektörlerinin GSYH içerisindeki payının yıllar itibarıyla düşüş eğiliminde olduğu buna karşılık hizmetler sektörünün payının arttığı görülmektedir. 2012 yılı itibarıyla tarım, sanayi ve hizmetler sektörlerinin GSYH içerisindeki payları sırasıyla yüzde 7,9, yüzde 19,3 ve yüzde 61,9 olarak gerçekleşmiştir.

Ülkemizde yaşanan kuraklık sonucu 2007 yılında tarım sektörü önemli oranda küçülme gösterse de 2007-2012 döneminde yıllık ortalama yüzde 2,1 olarak büyümüştür. 2007 yılı dikkate alınmadığında ise, tarım sektöründeki yıllık ortalama büyüme hızı yüzde 3,9 olmaktadır. 2006 yılında yüzde 24 düzeyinde olan tarım sektörü istihdamının toplam istihdamdan aldığı pay, 2012 yılında yüzde 24,6 olarak gerçekleşmiştir. Tarımın GSYH içindeki payı, Plan dönemi başında yüzde 8,3 seviyesindeyken 2012 yılı sonuna gelindiğinde yüzde 7,9’a gerilemiştir (Anonim, 2013a).

11.1. Arazi Varlığı ve Sulanabilirlik Durumu

Malatya’nın toplam 1.241.200 hektar olan arazi varlığının yaklaşık 1/3’ü (425 450 ha) tarımsal amaçlı kullanılabilir arazi özelliğine sahiptir. Tarım dışı alan ise 729 551 ha olup, il arazisinin yaklaşık 2/3 üne tekabül etmektedir. Yaklaşık 25,8 milyon hektar olan Türkiye tarım alanlarının %1,65 kadarı Malatya ili sınırları dâhilinde bulunmaktadır.

Darende’nin arazi varlığı ve sulanabilirlik durumu ise il ve ülke ortalamalarıyla karşılaştırmalı olarak Tablo 11.1’de verilmiştir.

Tablo 11.1. Tarım Arazileri ve Sulanma Durumu (ha), 2012

	Toplam Arazi Varlığı (da)	Sulanabilir Arazi Varlığı (da)	Sulanan Arazi Varlığı (da)	Sulanan Arazinin Toplam Arazi Varlığına Oranı(%)
Türkiye	26 013 732	8 500 000	4 900 000	19
Malatya	425 450	391 946	173 389	41
İLÇELER				
Merkez	55 092	49 857	21 666	39
Akçadağ	75 355	73 289	33 447	44

Arapgir	25 772	22 326	2 959	11
Arguvan	48 326	45 025	7 656	16
Battalgazi	17 583	17 583	12 602	72
Darende	45 021	42 265	21 735	48
Doğanşehir	28 293	25 618	9 010	32
Doğanyol	2 803	2 533	1 846	66
Hekimhan	33 803	29 963	12 764	38
Kale	1 910	1 792	1 095	57
Kuluncak	20 528	17 911	8 841	43
Pütürge	5 420	4 895	2 783	51
Yazıhan	51 068	47 748	22 438	44
Yeşilyurt	14 476	11 141	4 575	32

Kaynak: TUIK 2012 Malatya değerleri Türkiye değerleri ile mukayese edilerek hesaplanmıştır.

Yukarıdaki tabloya göre Malatya'nın tarım arazisi varlığının %10,6'i, Darende ilçesinde bulunmaktadır. Türkiye'nin sulanan tarım arazisi varlığı %19; Malatya'nın ise %41 iken Darende'nin %48'dir. Darende bu oranla sulanan tarım alanı açısından Malatya'da ilk sırada gelmektedir. Bu durum, Darende'nin tarımsal potansiyelinin değerlendirilmesi açısından oldukça avantajlı bir durumdur.

Hem Malatya hem de Darende için tarımsal amaçlı sulama stratejik bir öneme sahiptir. Bu yüzden Malatya'da ve Darende de su kaynaklarının artırılması, geliştirilmesi, korunması ve en verimli şekilde kullanılabilmesi için ilgili tüm kurumların girişimiyle uzun vadeli bir projeksiyon geliştirilmelidir. Bu anlamda kapalı sistem su iletimi ve basınçlı sulama sistemleri önem arz etmektedir.

Kırsal alanda yaşayıp tarımla uğraşan nüfusun önemli bir kısmının eğitim düzeyi çok düşüktür. Halen okuma yazma bilmeyen, temel matematiksel işlemleri yapamayan, bilgisayardan faydalanamayan çok sayıda çiftçimiz bulunmaktadır. Bu durum tarım sektöründeki gelişmelerin çiftçilerimize yansımaları zorlaştırmaktadır.

Ülkemizde mevcut 112 milyar m³ kullanılabilir su kaynağından yararlanma oranı yaklaşık yüzde 39 olup, bu kaynağın 32 milyar m³'ü (yüzde 73) sulamada, 7 milyar m³'ü

(yüzde 16) içme ve kullanmada, 5 milyar m³'ü (yüzde 11) sanayide kullanılmaktadır. Ülkemiz, 2013 yılı itibarıyla kişi başına düşen yaklaşık 1.500 m³ kullanılabilir su miktarı ile su kısıtlı bulunan ülkeler arasında yer almaktadır. 2030 yılında kişi başına düşen 1.100 m³ kullanılabilir su miktarıyla, Türkiye su sıkıntısı çeken bir ülke durumuna gelecektir (Anonim, 2013a).

11.2. Bitkisel Üretim

Darende'nin bitkisel üretim alanları ve dağılımı Tablo 11.2'de, bitkisel üretim alanlarının il içindeki payları ise Tablo 11.3'de diğer ilçelerle karşılaştırmalı olarak verilmiştir.

Tablo 11.2. Bitkisel Üretim Alanı (da)

	Darende	%	Malatya	%	Türkiye
Tarla Ürünleri	136313	11,5	1.181.845	0,8	154.644.523
Meyve Ürünleri	118511	13,9	850.673	2,6	32.129.886
Bağ Alanları	4505	7,8	57.711	1,2	4.622.959
Sebze Ürünleri	2267	4,1	55.462	0,7	8.271.142
Nadas	86000	10,1	855.179	2,0	42.861.366

Kaynak: TÜİK, 2012.

Yukarıdaki tablo incelendiğinde ilimizdeki ekili tarla alanlarının %11,5'i, meyve alanlarının %13,9'u, bağ alanlarının ise %7,8'i Darende ilçemizde bulunmaktadır. Bu sonuçlara göre ilimizdeki meyve alanlarının önemli bir kısmı (%13,9) ilçemizde bulunmaktadır. Darende, Akçadağ (%20,3) ve Merkez ilçeden (%16) sonra en fazla meyve üretim alanına sahip ilçemizdir. Bu meyvelerin oldukça önemli bir kısmını kayısı üretimi oluşturmaktadır.

11.3.Yem Bitkileri Üretimi

İlçenin bitkisel üretimi içerisinde yem bitkileri önemli bir yer tutmaktadır. Yem bitkileri ekiliş alanı oranı tarımda gelişmişliğin önemli göstergelerinden birisi olarak kabul edilmektedir. Tarımda gelişmiş ülkelerde yem bitkileri tarla ürünleri içerisindeki oranı %25-50 arasında değişirken Ülkemizde bu oran %9; Malatya'da %5 ve Darende'de ise %12 civarındadır.

İlçede yem bitkileri ekiliş oranları ilimiz ve ülkemiz oranlarından yüksek olmakla birlikte yine de istenilen oranı yakalayabilmesi için ekiliş alanlarının daha da artırılması gerekmektedir. Hayvancılığı geliştirmenin en önemli yolu kaba yem üretimini artırmaktır. Bakanlığımız bu amacı gerçekleştirmek amacı ile 2001 yılından beri yem bitkilerini destekleme kapsamına almıştır. Bu teşvik uygulamaları ilçede yem bitkisi ekiliş alanlarını önemli oranda artırmıştır.

Yem bitkileri, hayvansal üretiminde en önemli girdilerden birini oluşturan yemi sağlamanın yanı sıra, yetiştirildikleri toprakların fiziksel ve kimyasal özelliklerine olumlu etki yapmalarından dolayı da büyük öneme sahiptir. Ekim nöbetinde yer alan yem bitkileri, kendisini takip eden kültür bitkilerinin verim ve kalitesine olumlu etkide bulunurlar. Bu yolla yem bitkilerinden sonra ekilen diğer kültür bitkilerinin verim ve kalitesi yükselir. Çoğu kez bu olumlu etki birkaç yıl devam eder. Özellikle baklagil yem bitkilerinin, toprağın fiziksel ve kimyasal özelliklerini olumlu yönde etkilemeleri nedeni ile ekim nöbetinde daha çok tercih edilirler.

İlçede yem bitkisi ekiliş ve üretim değerleri Malatya ve Türkiye verileri ile karşılaştırmalı olarak Tablo 11.3’de verilmiştir.

Tablo 11.3. Darende’nin Yem Bitkileri Üretim Değerleri

	Darende				Malatya				Türkiye	
	Alan (da)	%	Üretim (Ton)	%	Alan (da)	%	Üretim (Ton)	%	Alan (da)	Üretim (Ton)
Mürdümük (Y. Ot)	20399	61	16227	62	33198	12	26368	16	278.618	169.419
Yonca (Yeşil Ot)	1599	6	5325	6	26191	0,4	94130	0,8	6.741.832	11.536.328
Fiğ (Yeşil Ot)	1485	6	1415	6	25193	0,5	25452	0,6	5.164.254	4.245.417
Korunga (Yeşil Ot)	3863	49	3250	43	7814	0,4	7615	0,5	1.963.349	1.459.570
Silajlık Mısır	280	3	1532	3	8821	0,3	49392	0,3	3.371.592	14.956.457
Diğer Yem Bitkileri	0	0	0	0	2369	1,6	9257	-	145.904	107.826
Toplam	27626	27			103586	0,6			17.665.549	

Kaynak TÜİK 2012 Kayıtları

Tabloda da görüldüğü üzere ildeki yem bitkileri alanın %27’si, korunga ekiliş alanlarının %50’ye yakını ve mürdümük ekiliş alanlarının %61 Darende’de bulunmaktadır. İlçede yem bitkileri içerisinde mürdümük ekilişi en önemli kısmı oluşturmaktadır. Kurağa dayanıklığı çok iyi olan mürdümük bitkisi Darende ilçesinde susuz koşullarda ot amaçlı yetiştirilen baklagil yem bitkisidir.

11.4. Kayısı Üretimi

Türkiye, yılda yaklaşık 500.000–800.000 ton taze kayısı ve bunun önemli bir bölümünden 120.000 –180.000 ton kuru kayısı üretimi gerçekleştirmektedir. Diğer bir ifadeyle dünya yaş kayısı üretiminin %20’si, dünya pazarlarına konu olan kuru kayısının ise yaklaşık %80’i Türkiye tarafından sağlanmaktadır. Diğer taraftan Türkiye taze kayısı üretiminin %60’ı, kuru kayısı üretiminin ise %80’i Malatya ili tarafından gerçekleştirilmektedir. Darende’nin 2012 yılına ait kayısı üretim değerleri, merkez ve diğer ilçelerle karşılaştırmalı olarak Tablo 11.4’de verilmiştir.

Tablo 11.4. Malatya’nın 2012 Yılı Kayısı Üretim Değerleri

İlçe Adı	Toplu Meyve Alanı (Dekar)	Toplam Ağaç Sayısı (Adet)	Taze Kayısı Üretimi (Ton)	Taze Tüketilen Kayısı Miktarı	Kurutmalığa Ayrılan Miktar (Ton)	Kuru Kayısı Üretimi (Ton)
----------	---------------------------	---------------------------	---------------------------	-------------------------------	----------------------------------	---------------------------

(Ton)						
Merkez	116.000	1.198.000	116.820	6.520	110.300	26.200
Akçadağ	162.000	1.384.500	138.810	9.500	129.310	30.750
Arapgir	2.600	20.650	608	200	408	100
Arguvan	15.250	164.350	15.150	1.000	14.150	3.350
Battalgazi	58.000	575.750	57.640	3.640	54.000	13.000
Darende	110.000	1.272.500	126.082	6.550	119.532	28.000
Doğanşehir	40.700	453.200	38.268	5.368	32.900	7.750
Doğanyol	15.200	192.250	17.616	916	16.700	4.000
Hekimhan	77.250	780.500	69.350	5.650	63.700	15.000
Kale	16.100	179.700	17.300	2.300	15.000	3.500
Kuluncak	36.000	362.500	26.605	1.400	25.205	6.000
Pütürge	18.000	203.500	16.095	1.000	15.095	3.550
Yazihan	48.500	517.500	55.200	2.800	52.400	12.300
Yeşilyurt	27.200	340.500	30.000	2.700	27.300	6.500
İl Toplamı	742.800	7.645.400	725.544	49.544	676.000	160.000

Kaynak: İl Gıda, Tarım ve Hayvancılık Müdürlüğü kayıtları.

2012’de 725.544 ton olan Malatya taze kayısı üretiminin 126.082 tonu Darende’de üretilmiştir. 2012 rakamlarına göre Darende, Malatya kayısı üretiminde yaklaşık %17’lik bir paya sahiptir. Bu rakamla Darende; Malatya ekonomisi için büyük öneme haiz kayısı üretiminde, Akçadağ (%20) ilçesinden sonra en büyük paya sahiptir. Diğer taraftan 7.645.400 olan Malatya’daki toplam kayısı ağacının 1.272.500’ü Darende’de bulunmaktadır. Bu rakamlara göre Darende, ilin kayısı ağacı varlığının %17’ine sahiptir.

11.4. Kayısı Değer Zinciri

BİLSAM Araştırma Merkezi, Malatya Araştırmaları Birimi tarafından gerçekleştirilen ve “*Malatya Kayıscılığının Sorunları ve Çözüm Önerileri*” temalı ve ilgili tüm kesimlerin temsilcilerinin katıldığı bir çalışmada yapılan değerlendirmeler sonucu kayısının değer zinciri tahmini olarak aşağıdaki gibi belirlenmiştir (Tablo 11.5) (BİLSAM, 2009).

Tablo 11. 5. Kayısıda Değer Zinciri

	Alış (\$/Ton)	Masraf (\$/Ton)	Satış (\$/Ton)	Kar (\$/Ton)	Kar (%)
Üretici	-	1500	2200	700	46
Aracı/Tüccar	2200	30	2300	70	3
İşletmeci – İhracatçı	2300	300	3000	400	15
Yurtdışı İthalatçı	3000	150	3300	150	5
Dış İşletmeci-Üst Toptancı	3300	500	4500	700	18
Yurtdışı Perakendeci	4500	1000*	12000	6500	118
Tüketici	12000				

Not: III. Kalite kayısı, 2009 Haziran tahmini fiyatları (ABD Piyasası)

*Bu gider kayısıya yapılan masraf olmayıp, tahmini market giderleridir.

Yukarıdaki tablo incelendiğinde masraflı ve emek yoğun bir tarım şekli olmasına rağmen, kayısı üreticisinin normal dönemlerde kayısı üretiminden yeterli düzeyde kâr sağladığı söylenebilir. Dahası işletme büyüklüğü optimal seviyeye ulaştıkça (en az 30 da ya da 300 ağaç), mekanizasyon imkanları arttıkça maliyetler düşeceğinden üreticilerin kâr oranları daha da artacaktır. Ancak kayısıya harcanan emek düşünüldüğünde diğer tarafların kâr marjının üretici kârına kıyasla yüksek olduğu görülmektedir. Değer zinciri içindeki üretici payını arttırmak için çaba gösterilmeli, çareler aranmalıdır. Kaldı ki kayısı ağaçları her yıl aynı oranda ürün vermemekte sık sık don zararlarına maruz kalmaktadır.

Tabloda en dikkat çekici diğer bir boyut ise yurtdışı perakendeci karının oldukça yüksek oluşudur. Bu rakamlara göre Malatya kuru kayısının kilosu yurt dışı marketlerde 12 \$'a satılmakta ve perakendeci her kilogram kayısıda 6,5 dolar kâr elde etmektedir. Fakat bunun yanı sıra Amerikalılar kendi ürettikleri kuru kayısının kilosunu marketlerde 15 \$'a satmaktadırlar. Ancak marketlerin kâr oranının bu kadar yüksek olması kayısıda rantın büyük kısmının onlara gittiği anlamına gelmez. Zira her marketin satacağı kayısı miktarı genel olarak birkaç tonu geçmeyecektir. Bu durum dikkate alındığında kayısı rantının önemli bir kısmının ciddi düzeylerde sürüm yapan yurtiçi ve yurtdışı işletmeciler tarafından paylaşıldığı söylenebilir.

Kayısının pazarlanması ve tüketimiyle ilgili temel hedef; kayısıyı üreticinin, aracının, ihracatçının, ithalatçının ve perakendecinin makul düzeyde kar elde ettiği, tüketicinin ise makul fiyata tüketebildiği bir ürüne dönüştürmek olmalıdır.

Bununla birlikte sadece kayısıya odaklanmak ve kayısının sorunları çözüldüğünde her şeyin hallolacağı gibi bir izlenim oluşturmak, ilimizin çok ihtiyaç duyduğu bilişim teknolojileri

gibi bazı alanların ihmal edilmesine yol açmaktadır.

Tarımdan sonra sanayi, şimdilerde ise bilgi çağına geçildiği dikkate alınarak ilimizin çağa uyumlu alanlarda öne çıkması için çalışmalar hızlandırılmalıdır. Bu yapılmadığı takdirde kayısı gibi önemli bir ürünümüzün faydadan çok zararını görmek zorunda kalabileceğimiz unutulmamalıdır. Kayısayı çok daha fazla üretsek ve çok daha yüksek fiyata satsak dahi ilimize katacağı katma değer diğer alanlarla kıyaslandığında sınırlı olacaktır. Günümüzde, ekonomisini tek çeşit bir tarımsal üretim üzerine bina eden ülke ya da il hemen hemen kalmamıştır.

11.5. Kayısı Akreditasyon Kurumu

Kayısı Akreditasyon Kurumu (KAK), Kayısı Araştırma Geliştirme ve Tanıtma Vakfının 18.10.2009 tarih ve 162 nolu kararı ile kurulmuştur. Kuruluş amacı kayısı üretim standartlarının belirlenerek Türk Akreditasyon Kurumu (TÜRKAK)'na akredite ettirmek ve bu standartlara uygun üreticilere belge vermektir. Böylece kayısının piyasa değerinin artması sağlanacak ve üretici daha çok gelir elde edecektir.

KAK (Kayısı Akreditasyon Kurumu); Kayısı Araştırma İstasyonu Müdürlüğü ve Gıda Tarım ve Hayvancılık İl Müdürlüğünden görevlendirilmiş 7 Gıda ve Ziraat Mühendisi tarafından; uluslararası alanda kabul gören ilkeler çerçevesinde kayısının üretiminden başlayarak tüketicinin sofrasına gelinceye kadar geçtiği tüm aşamalarda tabi olacağı işlem ve uygulama koşullarına yönelik standartları oluşturulmuştur. Türk Akreditasyon Kurumu bu standartları kabul etmiştir. 15.08.2011 tarihinde TÜRKAK tarafından Kayısı Akreditasyon Kurumuna uygunluk belgesi verme yetkisi verilerek akreditasyon kapsamındaki konularda kuruma sertifika verme yetkisi tanınmıştır.

KAK'ın TÜRKAK tarafından akreditasyonun tamamlanması ile birlikte Türk Akreditasyon Kurumunun talebi üzerine KAK'ın özerk hale getirilmesi amacı ile Kayısı Araştırma Geliştirme ve Tanıtma Vakfının 16.04.2012 tarih ve 193 nolu kararı ile 1 genel müdür, 2 denetçi 1 baş denetçi ziraat mühendisi istihdam edilerek KAK özerk hale getirilmiştir.

Özerk hale getirilen KAK'ın tüzel kişiliğinin yasal zemine oturtulması amacı ile 05.12.2012 tarihinde sermayesinin tamamı vakfa ait olan Kayısı Uygunluk Belgelendirme Ltd. Şti (KAK) ne dönüştürülmüştür. KAK tarafından ilk sertifikalar 2012 Ağustos ayında üreticilere verilmiştir.



KAK, bu çalışmalarını yaparken saha çalışmalarında ve Gıda, Tarım ve Hayvancılık İl Müdürlüğü ile yapılan görüşmelerde ilimizde iyi tarım uygulamaları (İTU) konusunda sertifika verecek bir kuruluşun olmadığı ortaya çıkmıştır. İTU sertifikası; hibe desteği, mekanizasyon puan desteği ve kredi desteği görmesi sebebi ile üreticiler tarafından talep görmektedir. İlimiz ve çevre illerde bu talebi karşılayacak herhangi bir kurum veya kuruluşun bulunmaması nedeniyle KAK, bu konuda bir çalışma başlatmıştır.

Kayısı Araştırma Geliştirme ve Tanıtma Vakfının 22.06.2012 tarih ve 198 nolu kararı ile KAK tarafından İTU konusunda sertifika verebilmek amacı ile çalışmalara başlanmıştır. Bu amaçla KAK tarafından, ilimizde yetiştirilmiş İTU kontrolörü havuzu oluşturmak için; Fırat Kalkınma Ajansı ile Kayısı Araştırma Geliştirme ve Tanıtma Vakfının finanse ettiği Gıda, Tarım ve Hayvancılık Bakanlığı ile Türk standartları Enstitüsü Kurumunun ortaklaşa hazırladığı bir eğitim programı çerçevesinde Malatya'da 20 kişiden oluşan Gıda ve Ziraat Mühendisinin İTU kontrolörlük sertifikası alması sağlanmıştır.

KAK, İTU Kontrol ve Sertifikasyon Kuruluşu olmak amacı ile 25.09.2012 tarihi itibarı ile Gıda, Tarım ve Hayvancılık Bakanlığına yetki talep dosyası hazırlayıp vermiştir. Gıda, Tarım ve Hayvancılık Bakanlığının 09.01.2013 tarihinde vermiş olduğu yetki ile KAK, Malatya'da yetkilendirilmiş ilk ve tek kuruluş olmuştur. KAK, bakanlıktan almış olduğu yetkiyle "İyi Tarım Uygulamaları Sertifikası" vermeye başlamıştır. KAK, ilk sertifikasını Mersin ilinde biber serasında üretim yapan bir üreticiye vermiştir.

Kayısı Uygunluk Belgelendirme Ltd. Şti. tarafından verilen TS EN 45011 sertifikası aşağıdaki konuları kapsamaktadır.

İyi Tarım Uygulamaları (İTU)

İTU (İyi Tarım Uygulamaları), tarımsal üretim sistemini sosyal açıdan sürdürülebilir, ekonomik açıdan karlı ve verimli; insan sağlığını koruyan, hayvan sağlığı ve çevreye önem veren bir hale getirmek için uygulanması gereken işlemleri ifade eden bir üretim sistemidir. İyi Tarım Uygulamaları (İTU) gerek kaliteli ve verimli bir tarımsal üretim gerekse güvenli gıda tüketimi açısından oldukça önemlidir. İTU çiftlikten sofraya kadar uzanan bütün üretim ve pazarlama aşamalarını kapsamaktadır.

Kayısı Araştırma Geliştirme ve Tanıtma Vakfı “Kayısı Üretim Kriterleri”

Bu kriterler, Kayısı Araştırma Geliştirme ve Tanıtma Vakfının belirlemiş olduğu Kayısı konusunda uzman olan kişiler tarafından saptanan kriterlerdir. Oluşturulan kriterler sekiz başlık altında toplanmış ve Türk Akreditasyon Kurumu tarafından akredite edilmiştir.

1. KV4401	Kayısı Yetiştiriciliği	5. KV4405	Kayısı çekirdeğinin çıkartılması
2.KV4402	Kayısının Hasadı	6.KV4406	Kayısının Depolanması
3.KV4403	Kayısının Kükürtlenmesi	7.KV4407	Kayısının Üreticiden alımı ve işletmelere satımı
4 KV4404	Kayısının Kurutulması	8.KV4408	Yaş Kayısı

TS 485 Kuru Kayısı

Bu Standard, kuru kayısının tarifi, özellikleri, sınıflandırılması, numune alma, muayene ve deneyleri ile piyasaya arz şekline dairdir.

TS 3690 Kayısı Çekirdeği

Bu Standard, kayısı çekirdeğinin tarifi, özellikleri, sınıflandırması, numune alma, muayene ve deneyleri ile piyasaya arz şekline dairdir.

11.6. Bitkisel Üretim Kârlılık Durumu ve Analizi

Malatya İl Gıda, Tarım ve Hayvancılık Müdürlüğü'nün 2008-2012 yıllarına ait maliyet fiyat ve verimle ilgili verileri dikkate alınarak gerçekleştirilen hesaplamalarda bazı bitkisel ürünlerin son 5 yıla ait kârlılık durumları Tablo 11.6'da verilmiştir.

Tablo 11.6. Malatya’da Yetiştirilen Bazı Bitkisel Ürünlerin Son 5 Yıllık Maliyet - Kâr Analizi

Ürünler	2008 Yılı		2009 Yılı		2010 Yılı		2011 Yılı		2012		5 Yıllık Ortalama		
	Ort. Verim (Kg/da)	Masraf (TL/da)	Net Kâr (TL/da)	Masraf (TL/da)	Net Kâr (TL/da)	Masraf (TL/da)	Net Kâr (TL/da)	Masraf (TL/da)	Net Kâr (TL/da)	Masraf (TL/da)	Net Kâr (TL/da)	Masraf (TL/da)	Net Kâr Ort(TL/da)
Buğday (Susuz) /Saman	220/150	173,14	35,864	170,72	-32,22	170,04	-19,84	186,75	2,75	200,45	21,05	180,2	1,5
Buğday (Sulu) /Saman	370/400	245,96	95,74	256,78	4,22	260,21	18,99	282,15	31,85	306,58	132,43	270,3	56,6
Arpa (Susuz) /Saman	240/140	168,15	25,348	163,54	-33,94	163,24	-26,44	179,6	-23,6	193,30	9,5	173,6	-9,8
Arpa (Sulu) /Saman	380/400	237,28	60,72	244,62	-35,82	249,06	-29,06	270,6	-19,6	293,93	102,08	259,1	15,7
Nohut /Saman	125/125	157,68	29,82	163,20	20,55	171,49	37,26	198,85	123,65	227,40	241,35	183,7	90,5
K. Mercimek /Saman	120/125	166,64	227,11	168,73	63,77	179,30	51,96	199,95	29,05	213,10	46,9	185,5	83,8
Fasulye /Saman	200/200	364,88	129,12	393,03	92,98	412,86	91,14	443,45	96,55	475,35	204,65	417,9	122,9
Mısır (Sıraj)	5000	358,40	91,6	365,56	134,44	396,03	203,97	428,6	221,4	473,95	426,05	404,5	215,5
Fiğ (Sulu) /Kuru Ot	400	134,52	1,48	136,60	-36,60	140,86	-40,86	155,75	-15,75	176,80	43,2	148,9	-9,7
Yonca (Kuru Ot)	1200	395,40	24,6	414,70	-54,70	440,74	-80,74	472,05	7,95	554,00	166	455,4	12,6
Ş. Pancarı	5000	549,96	50,04	561,28	38,72	582,34	92,66	608,45	41,55	647,50	27,5	589,9	50,1
Hıyar	2500	613,04	386,96	661,85	663,15	728,29	1021,72	788,1	911,9	907,50	1342,5	739,8	865,2
Biber	1750	705,44	274,56	750,79	421,71	797,42	42,59	850,8	1249,2	977,90	772,1	816,5	552,0
Patlıcan	2500	610,24	264,76	646,36	653,64	695,95	554,05	749,6	675,4	858,00	1267	712,0	683,0
Domates	3500	676,88	233,12	716,05	543,95	765,08	984,92	823,3	996,7	931,70	1063,3	782,6	764,4
Lahana	3500	577,20	682,8	602,06	727,94	635,18	1114,82	679,2	1105,8	773,30	976,7	653,4	921,6
Kavun	2000	379,06	420,94	394,85	505,15	413,51	826,49	456,4	443,6	520,90	479,1	432,9	535,1
Karpuz	3250	398,10	251,9	414,40	365,60	436,37	1383,64	460,8	26,7	515,40	199,6	445,0	445,5
Kayısı (kg/ağaç)	100	577,68	422,32	599,35	400,65	650,22	649,78	670,35	629,65	726,70	373,3	644,9	495,1
Elma-Armu (kg/ağaç)	75	521,63	603,37	547,03	427,97	588,42	1005,33	637	1238	694,50	3430,5	597,7	1341,0
Ceviz (kg/ağaç)	30	496,57	873,37	521,11	1728,89	556,87	1993,13	583,7	2116,3	635,45	2364,55	558,7	1815,2
Kiraz-Vişne (kg/ağaç)	40	538,46	1461,54	571,10	1738,90	614,69	1785,31	646,95	2553,05	695,25	1864,75	613,3	1880,7
Şeftali (kg/ağaç)	50	466,76	1008,24	498,21	1326,79	533,55	966,45	564,55	1035,45	604,80	2695,2	533,6	1406,4
Bağ (kg/dk)	500	334,72	245,28	348,18	116,82	378,22	246,78	405,7	344,3	441,35	508,65	381,6	292,4

Kaynak: İl Gıda, Tarım ve Hayvancılık Müdürlüğü 2008-2012 yılları maliyet fiyat ve verim cetvellerinden yararlanılarak düzenlenmiştir.

Yukarıdaki tablo bir bütün olarak değerlendirildiğinde;

1. Susuz koşullarda yapılan hububat tarımı (buğday, arpa) Malatya şartlarında karlı bir üretim şekli değildir. Sağladığı tek avantaj çiftçi ailesinin kendi emeğini gelire dönüştürmesidir. Sulu koşullarda yapılan hububat tarımı da kısmen kârlı bir üretim şeklidir. Malatya koşullarında hububat üretiminde kârlılığı artırmanın en önemli yolu birim alandan elde edilen verimi artırmaktan geçmektedir.
2. Baklagil tarımı (nohut, mercimek, fasulye) nispeten karlı bir üretim şeklidir. Baklagillerin toprağa azot bağladığı da dikkate alındığında özellikle münavebeye dâhil edilmesi anlamlı olacaktır.
3. Yem bitkileri (fiğ, mısır, yonca) teşvik desteği kapsamında olduğu ve hayvancılıkta kaba yem ihtiyacının karşılamasındaki önemi de düşünüldüğünde üreticilerin özellikle gündeme alması anlamlı olacaktır. Ayrıca yem bitkileri ekim alanlarının oranı bir bölgenin tarımsal gelişmişliğinin göstergelerinden biri olarak kabul edilmektedir.
4. İlimizde şeker pancarı (endüstri bitkisi) ekim alanları her geçen gün azalmaktadır. Bu durum önemli oranda kârlılık oranının düşük olmasından kaynaklanmaktadır.
5. Baklagil tarımı (nohut, mercimek, fasulye) nispeten kârlı bir üretim şeklidir. Baklagillerin toprağa azot bağladığı da dikkate alındığında özellikle münavebeye dâhil edilmesi anlamlı olacaktır.
6. Yem bitkileri (fiğ, mısır, yonca) teşvik desteği kapsamında olduğu ve hayvancılıkta kaba yem ihtiyacının karşılamasındaki önemi de düşünüldüğünde üreticilerin özellikle gündeme alması anlamlı olacaktır. Ayrıca yem bitkileri ekim alanlarının oranı bir bölgenin tarımsal gelişmişliğinin göstergelerinden biri olarak kabul edilmektedir.
7. İlimizde sebze (hıyar, domates, patlıcan, biber, lahana, kavun, karpuz) üretimi tabloda da görüldüğü gibi oldukça kârlı görünmektedir. Üreticilerimiz bu hususu dikkate almalıdır.
8. Meyvecilik (kayısı, elma, armut, ceviz, kiraz, vişne, üzüm) ilimizdeki en karlı tarımsal üretim çeşidi olarak ortaya çıkmaktadır.

11.7. Hayvansal Üretim

Darende'nin hayvansal üretim düzeyi ve dağılımı Tablo 11.7'de, bu üretimin il üretimi içindeki payları ise Tablo 11.8'de karşılaştırmalı olarak verilmiştir.

Tablo 11.7. İlçenin İl ve Ülke ile Karşılaştırmalı Olarak Hayvan Varlığı (Adet)

	Darende	%	Malatya	%	Türkiye
Büyükbaş Hayvan	5563	4,4	127.728	0,9	14.022.347
Küçükbaş Hayvan	28300	11	265.254	0,7	35.782.519
Yumurta Tavukçuluğu	7000	2	378.843	0,4	84.677.290
Et Tavukçuluğu	0	0	1.401.026	0,8	169.034.283
Arı Kovanı	9200	11	84.659	1,3	6.348.009
Su Ürünleri Üretimi (Ton)	130	4,4	2970	3,0	100 239

Kaynak: TÜİK,2012

İlçenin hayvan varlığına ilişkin Tablo 11.7 incelendiğinde ilimizdeki büyükbaş hayvan varlığının %4,4'ü, küçükbaş hayvan varlığı ve arı kovanı varlığının %11'i, su ürünleri üretiminin ise %4,4'ünün ilçede bulunduğu görülecektir. Yumurta ve et tavukçuluğuna yönelik ilçede herhangi bir işletme mevcut değildir. Yumurta tavukçuluğu yetiştiriciliği, üreticilerin kendi ihtiyaçlarını karşılamaya yöneliktir.

Darende su ürünleri üretimi, tavukçuluk ve büyükbaş hayvan yetiştiriciliği bakımından zayıftır. İlçede hayvancılığı geliştirmeye yönelik ciddi projelere ihtiyaç vardır. Zira ilçenin tarımsal yapısı içerisinde hayvancılığı geliştirme potansiyeli mevcuttur. İlçe ekonomisinin geliştirilebilmesi için bu potansiyel değerlendirilmelidir.

11.8.Tarımsal Gelişim İçin Alınacak Bazı Tedbirler

1. Darende topraklarının %12'si yem bitkileri üretimine ayrılmıştır. Malatya yem bitkileri ekim alanlarının %27'si Darende ilçesinde bulunmaktadır. Buna karşın ilçenin küçük (%11) ve büyükbaş (%4,4) hayvan varlığı yeterli değildir. Bu durum dikkate alınarak bir taraftan yem bitkileri üretimi diğer taraftan hayvan varlığı ve hayvansal üretim teşvik edilmelidir.
2. Yine Darende ilimizin en az yağmur alan ilçesi olmasına rağmen aynı zamanda sulama imkânları en iyi olan ilçemizdir. Bu durum Darende'nin yeterli su kaynaklarına sahip olduğuna işaret etmektedir. Buna karşın ilçedeki su ürünleri üretimi oldukça düşüktür (%4,4). Bu oran arttırılmalıdır.
3. Mevcut su iletim ve dağıtım tesislerinde toprak kanallar ile klasik sistemler yenilenerek kapalı sisteme geçiş hızlandırılmalı ve tarla içi sulamalarda modern sulama yöntemleri yaygınlaştırılmalıdır.
4. Tarımsal destekler, tarım havzaları ve parselleri bazında, sosyal amaçlı ve üretim odaklı olarak düzenlenmeli, desteklerde çevre ile bitki, hayvan ve insan sağlığı dikkate alınmalı,

tarımsal desteklerin etkinliği izlenerek değerlendirilmelidir. Ayrıca, tarım sigortalarının kapsamı genişletilerek yaygınlaştırılmalıdır.

5. Gıda güvenliğini temin edecek, ürün piyasalarında ve çiftçi gelirlerinde istikrar sağlayacak etkin stok yönetimi, üretim, pazarlama ve tüketim zincirinde kayıpların azaltılması, piyasaların düzenlenmesine ilişkin idari ve teknik kapasitenin güçlendirilmesi ve dış ticaret araçlarının etkin kullanılması hususlarında iyileştirmelere gidilmelidir. Üretici örgütlerinin pazara erişimi kolaylaştırılmalıdır.
6. Tarım ve sanayi işletmelerinin işbirliği ve entegrasyonu sağlanmalı, yerel ve geleneksel ürünlerin katma değerini ve ihracata katkısını artıracak tedbirler alınmalı, tarımsal bilgi sistemlerinin, ortak kullanıma izin verecek şekilde entegrasyonu sağlanmalıdır.
7. Tarım sektörüne yönelik mesleki ve teknik eğitim ile yayım konularında bilgi ve iletişim teknolojilerinden etkin bir şekilde faydalanılmalıdır.
8. Katma değeri yüksek ürünlerin geliştirilmesine, gen kaynaklarının korunmasına, ıslah çalışmalarına, nanoteknoloji ve biyoteknolojiye yönelik araştırmalara öncelik verilmeli, tarım ve gıda odaklı teknoparklar ile sektörel teknoloji platformlarının tesis edilmesi sağlanmalıdır.
9. Topraksız tarım, organik tarım, iyi tarım, örtü altı tarım vb uygulamalar özendirilmelidir.
10. Tarım ve gıda işletmelerinin güvenilir üretim için hijyen mevzuatına uyum süreci, modernizasyon yatırımlarıyla hızlandırılmalı ve bu amaçla söz konusu işletmelerin finansman ihtiyacına yönelik kaynak ve mekanizmalar çeşitlendirilmelidir.
11. Tarım ve işlenmiş tarım ürünlerinde güvenilirliğin denetimi etkinleştirilmeli, akredite bir kontrol ve denetim sistemi oluşturulmalı, genetiği değiştirilmiş organizma içerenler başta olmak üzere ileri teknoloji kullanılarak üretilmiş ürünlere yönelik biyogüvenlik kriterleri etkin olarak uygulanmalıdır.
12. Hayvancılıkta etçi tip sığır ve koyun yetiştiriciliğinin geliştirilmesine ağırlık verilmelidir. Uygulanan sağlık politikaları İşletme Odaklı Koruyucu Veteriner Hekimlik Sistemi ve hayvan refahını da içerecek şekilde yeniden düzenlenmelidir.
13. Kültür ırkı hayvan sayısının artırılması ve suni tohumlamanın yaygınlaştırılması özendirilmeli, hali hazırda Türkiye ortalamasının altında olan hayvan başına süt ve et verimi yükseltilmelidir.
14. Çayır ve mera alanlarının tespit, tahdit, tasnif ve ıslah çalışmaları hızlandırılmalı, daha etkin ve verimli kullanımı sağlanmalı, yem bitkisi ihtiyacı üretim ve ürün çeşitliliğindeki artışla karşılanmalıdır.

15. Su ürünleri yetiştiriciliğinde, çevresel sürdürülebilirlik gözetilerek, ürün çeşitliliği ve markalaşma ile uluslararası pazarlarda rekabet edebilirliğin artırılması sağlanmalıdır.
16. Malatya’da büyükbaş hayvancılıkta suni tohumlama uygulaması oldukça iyi seviyeye ulaşmıştır. Ancak yerli hayvanların önce melez, sonra genetik değeri yüksek kültür ırklarına dönüşümünün çok uzun zaman alacağı dikkate alınarak bu uygulama devam ettirilmelidir.
17. Hayvancılık üretim girdilerinin %60-70’ini oluşturan yem giderleri, hayvancılığın gelişimini olumsuz etkilemektedir. Bu alandaki destekleme uygulamalarına devam edilmelidir. Ayrıca, mera ıslah ve düzenlemeleri de bu konuda büyük önem taşımaktadır. Çünkü en ucuz yem ancak meradan sağlanabilmektedir. Bu anlamda özellikle modern süt sığırcılığı ve sığır besiciliği işletmesi kurmak isteyen çiftçilere hibe şeklinde destekler sağlanmalıdır.
18. Malatya’da çiftçilerin ürettiği süt ve süt mamullerinin değer fiyata satılamaması da oldukça önemli bir sorundur. Bu durum en temelde ildeki çiftçilerin gelişmiş bir örgütlenme yapısına sahip olmamasından kaynaklanmakta ve hemen tüm ürünlerde pazarlama sorunlarının yaşanmasına yol açmaktadır.
19. Tarım ve Hayvancılığa verilen teşvikler gerek icra kuruluşlarındaki uzmanların gerekse de yararlanacak üreticilerin takip edemeyeceği kadar karmaşık ve çok başlıklı hale gelmiştir. Bu durum teşviklerden etkin bir şekilde faydalanmayı zorlaştırmaktadır, bu yüzden uygulama daha sade ve daha anlaşılır hale getirilmelidir.
20. Tarımsal yayımdan sorumlu kuruluşlar tarımda ve tarımsal işlemlerde yaşanan hızlı değişimi de dikkate alarak yayım çalışmalarını daha sistematik ve daha yaygın hale getirmelidir. Bu konuda WEB siteleri, çiftçi mektupları, TV programları, tarla gösterileri, lider çiftçilere yönelik panel, konferans, çalıştay vb tekniklerden daha etkin yararlanılmalı ve bu konuda yapılanlar bir paket program olarak kamuoyuna ve çiftçilere duyurulmalıdır.
21. Tarımsal üretimin kalite ve miktar olarak artırılması için yeni tür ve yöntemlerin tanıtıldığı demonstrasyon bahçeleri/tarlaları, model işletmeler, seralar ve/veya çiftlikler oluşturulmalıdır.
22. Pazarlama alanında uygulanabilecek ortak tedbirlerin en önemlisi, bölge üreticisinin pazarlama gücünün artırılması için birleşmeye/kooperatifleşmeye önem verilmesidir. Ancak, tek başına birleşme/kooperatifleşmenin de etkin olmadığı, bölgede yürütülen saha çalışmaları sırasında sıklıkla belirtilmiştir. Özellikle önceki yıllarda oluşturulan bu çeşit ortak hareketlerin profesyonel olarak yürütülmesi ve sürdürülmesinde yaşanan sorunlar, başarısız örneklerle sonuçlanmıştır. Genel olarak bölgede ortak hareket etmekte yaşanan sorunlarla birlikte, bölge üreticileri birlik ve kooperatif gibi yapılara sıcak bakmamaktadırlar. Dolayısıyla, başarılı olabilecek örnek birlik veya kooperatiflerin yönetim (idare, muhasebe,

teknoloji kullanımı vb.) ve sürdürülebilirlik (mali yönetim, pazarlama, vb.) eğitimleri ve sürekli danışmanlık ile desteklenmesi ve kendine yetebilir hale getirilerek ortak üretici hareketlerinin özendirilmesi gerekmektedir.

23. Verimin artırılmasında bir diğer önemli unsur ırk ıslahıdır. Bölge üreticisinin et ve süt verimi bol olan ırklara yönelmesi hayvancılık gelirlerini artıracaktır.
24. Bölge hayvancılığında bilinçlenmenin sağlanabilmesi için, model olabilecek büyük entegre tesislerin açılması da önemlidir. Türkiye genelinde büyükbaş hayvancılıkta sürülerin %67'sinin, küçükbaş hayvancılıkta ise sürülerin yaklaşık %47'sinin 20 baştan küçük büyüklükte olduğu göz ardı edilmeden, orta büyüklükteki sürülerin gelişimi için gereken stratejiler (faizsiz kredi, vb.) de unutulmamalıdır.

12. SANAYİ

Malatya küresel rekabet endeks değeri açısından iller arasında 39., inovasyon yeteneği açısından 34., girişimcilik yeteneği açısından 41., teknolojik altyapı endeks değeri açısından ise 57. sıradadır. Oysa Malatya gibi illerin iç bölgelerde bulunma, liman ve arz merkezlerine uzaklık gibi dezavantajlı durumları ancak girişimcilik, yenilikçilik vb alanlarda ortaya koyacağı ekstra başarılarla aşması beklenir.

Malatya ekonomisi çoğunlukla orta-düşük teknoloji gıda ve imalat sanayiye ve birincil (tarım, tekstil vs) sektör ürünlerine dayanmaktadır. Mevsimsel etkilere ve krizlerin etkilerine açık bu sektörler sürdürülebilir gelir açısından risklidirler. Dolayısıyla, katma değeri yüksek ürünler üretebilmek ve ihraç edebilmek için bölgede yenilikçiliğin geliştirilmesi ve ileri teknolojiye dayalı üretimin artırılması gerekmektedir. Bu anlamda yenilikçiliğin gelişmesi için kamunun öncü olduğu program ve projeler etkili olabilir, zira bölgedeki imalat sektörü işletmelerinin yaklaşık %30'u Ar-Ge faaliyetlerine belirli bir bütçe ayırmaktadır (Anonim, 2013b).

Darende sanayi açısından pek gelişmemiş bir ilçemizdir. Sanayi ile ilgili varolan işyerleri demirci, mobilyacı, marangoz, doğramacı, kaynakçı, oto tamircisi, elektrikçi vb. temel sanayi işlemlerine yönelik işyerleridir.

Darende ilçesinin gelişmesi için bir fırsat olarak görülen Organize Sanayi Bölgesi'nin (OSB) alt yapı çalışmaları ve elektrik, yol vb. altyapı işlemleri tamamlanmış olup parsel tahsislerine başlanmıştır. Yaklaşık 2,5 milyon TL'yi aşkın maliyetle tamamlanan OSB'de 37 parsel yer almaktadır. Bugüne kadar 5 firmanın arsa talebinde bulunduğu OSB yatırımcılarını beklemektedir.

Darende, özellikle kayısı üretim düzeyinden kaynaklanan tarımsal sanayi ve madencilik potansiyelinden kaynaklanan madensal sanayi konularında önemli bir sanayi potansiyeline sahiptir. İlçe özellikle çimento hammaddesi bakımından büyük boyutlarda rezerve sahiptir. Bu alana yatırım yapılması ilçe ekonomisine ve istihdama önemli katkılar sağlayacaktır.

13. MADENCİLİK

Türkiye, maden çeşitliliği ve rezervleri açısından, dünyada madencilikte adı geçen 132 ülke arasında toplam maden üretimi itibarı ile 28'inci, üretilen maden çeşitliliği açısından ise 10'uncu sırada yer almaktadır.

Türkiye, bor ve linyite ilave olarak; mermer, trona, barit, krom, manyezit gibi madenler açısından dikkate değer rezervlere sahiptir. Buna karşın; petrol, doğalgaz ve taşkömürü başta olmak üzere, özellikle enerji hammaddeleri alanında kendine yeterli olmaktan uzaktır. Ayrıca mevcut demir

cevherlerinin büyük çoğunluğunun düşük tenörlü oluşu ve bu nedenle değerlendirilememesi, bu tip madenler yönünden dışa bağımlılığı artırmaktadır.

Türkiye toplam 267 altın yatağında 6500 ton rezerv olduğu tahmin edilmektedir. Maden İşleri Genel Müdürlüğüne verilmiş ruhsat sahalarında yapılan incelemeler sonucunda 800 ton görünür altın rezervi ve 1926 ton gümüş rezervi tespit edilmiştir.

Türkiye’de yapılan araştırmalarda, 650 civarında renk ve dokuda mermer çeşidinin bulunduğu belirlenmiştir. Bugünkü verilere göre Türkiye’de 3.8 milyar m³ işletilebilir mermer, 2.7 milyar m³ işletilebilir traverten ve 995 milyon m³ işletilebilir granit rezervi olmak üzere toplam 7.495 milyon m³ doğal taş rezervi bulunmaktadır. Bu verilere göre de dünya doğal taş rezervinin yaklaşık % 40’ı Türkiye’dedir. Bunların yanı sıra, dünya bor rezervinin %72’si, dünya feldispat rezervinin %23’ü, Bentonit rezervinin %20’si Türkiye’de bulunmaktadır. Dünyada ikinci büyük soda külü rezervi olan Beypazarı Trona yatağını işletmek üzere kurulan tesis, yılda 1 milyon ton soda külü, 100 bin ton sodyum karbonat üretimi ile dünya tüketiminin %2,5’ini karşılamaktadır (Anonim, 2011a).

Türkiye yer altı kaynakları bakımından çok çeşitli olmasına ve birçok alanda büyük rezervler buldurmasına rağmen madenlerimiz hammadde olarak direk ihraç edilmekte ve kaynak zayıflığı oluşmaktadır. Bugün dünya ekonomisine yön veren ülkelerden biri olan Çin dünyadaki ve ülkemizdeki madenlerimizi tüvenan cevher yani işlenmeden almakta uç ürünler haline dönüştürüp tekrar dünyaya pazarlamaktadır. Ülkesine uç ürünlerin gelmemesi için yüksek vergi oranları uygulamakta olup, ülkesinde üretilene ise vergi indirimine giderek teşvik uygulamaktadır. Ülkemizde de madenlerimizin uç ürüne dönüştürülmesi için teşvikler artırılmalı ve kaynak zayıflığı önlenmelidir. Böyle devam etmesi halinde zengin ve yüksek kaliteli yer altı kaynaklarımız hızla tükenecek ve madencilikte de dışa bağımlı hale gelmemiz kaçınılmaz olacaktır.

Onuncu Kalkınma Planına (2014-2018) göre Türkiye’de madencilik sektörünün GSYH içerisindeki payı 2006 yılında yüzde 1,2 iken, 2012 yılında yüzde 1,5’e yükselmiştir. Toplam ihracat 2006 yılında 1,1 milyar dolar iken 2012 yılında 3,2 milyar dolara yükselmiş olup, ihracatın büyük bir kısmı doğal taş, bakır, çinko, krom, feldispat ve bordan oluşmaktadır. Toplam ithalat 2006 yılında 22 milyar dolar iken 2012 yılında 42,2 milyar dolara yükselmiş olup, bunun yaklaşık 39,5 milyar dolarlık kısmını ham petrol ve doğal gaz, 1,1 milyar dolarlık kısmını taşkömürü, 1,1 milyar dolarlık kısmını ise demir oluşturmaktadır.

Son yıllarda enerjide dışa bağımlılığın azaltılmasına ve sanayide hammadde ihtiyacının karşılanmasına yönelik maden, enerji hammaddeleri ve jeotermal kaynak arama yatırımları için ayrılan kaynaklar önemli oranda artırılmıştır. Bu kapsamda maden ve jeotermal kaynak aramaları için Maden Tetkik ve Arama Genel Müdürlüğüne (MTA) ayrılan ödenek 2006 yılında 32 milyon TL iken, 2013 yılında 200 milyon TL’ye, petrol ve doğalgaz aramaları için TPAO’ya ayrılan ödenek ise aynı yıllarda 450 milyon TL’den, 1.050 milyon TL’ye çıkarılmıştır.

Türkiye 2012 yılı itibarıyla 797 milyon dolar ve %46'lık pazar payıyla bor ürünleri ihracatında dünyadaki lider konumunu sürdürmektedir. Ayrıca, ham mermer ihracatı 2006 yılındaki 238 milyon dolar seviyesinden 2012 yılı itibarıyla 881 milyon dolar seviyesine ulaşmıştır.

Madencilik sektöründe; ruhsat güvencesinin artırılması, karmaşık ve uzun izin süreçlerinin basitleştirilmesi, ihraç edilen madenlerin yurtiçinde işlenerek oluşan katma değer artırılması, başta özel kesim olmak üzere arama faaliyetlerinin artırılması, kamu kuruluşlarının yeniden yapılandırılması ve verimliliklerinin artırılması, madencilik faaliyetlerinin diğer sektör faaliyet ve yatırımlarıyla eşgüdümlü şekilde planlanması, madencilik firma ve işletmelerindeki ölçek ve teknoloji sorununun giderilmesi ihtiyacı hâlâ devam etmektedir.

Ülkemizin maden potansiyelini etkin bir şekilde değerlendirilebilmesi için gerekli hammadde arz güvenliğinin sağlanması ve madenlerin yurtiçinde işlenip katma değerinin yükseltilecek ülke ekonomisine katkısının artırılması temel amaç olmalıdır (Anonim, 2013c).

Malatya yöresi, sahip olduğu jeolojik yapı gereği çeşitli maden yatakları oluşumu için uygun bir ortam sunmaktadır. Bölgede yapılan araştırmalar sonucu endüstriyel hammadde ve metalik maden yatak ve zuhurları ortaya çıkarılmıştır. Türkiye'nin tek, dünyanın da sayılı profillit yataklarından biri Malatya Pütürge'de bulunmaktadır. Malatya metalik madenlerden demir ve bakır yönüyle zengindir. Ayrıca ilde dolomit, fluorit, vermikülit, mermer ve çimento hammaddeleri bulunmaktadır.

Türkiye'nin en büyük demir rezervleri Malatya'nın Hekimhan ve Kuluncak ilçelerinde bulunmaktadır. Hekimhan'da Hasançelebi, Karakuz ve Deveci demir yataklarının toplam rezervleri yaklaşık 1,7 milyar tondur. Bu rezerv geliştirildiğinde 2 milyar tona çıkılabilecektir. Bunun yanı sıra aynı bölgede MTA Orta Anadolu Bölge Müdürlüğü (Malatya) nün sondaj çalışmaları devam etmektedir. Sondaj çalışmalarıyla bu rezervlerin 3-3,5 milyar tona çıkabileceği düşünülmektedir (Anonim, 2013c).

Türkiye'nin en önemli demir yataklarından biri olan Hekimhan-Hasançelebi demir yatakları Malatya'dadır. Hekimhan-Hasançelebi'de yaklaşık 1 milyar ton, Hekimhan-Deveci'de 40 milyon ton, Hekimhan-Karakuz'da 14.5 milyon ton görünür ve muhtemel rezerv bulunmaktadır. Türkiye'deki Demir yataklarının toplam potansiyelinin yarısından fazlasını oluşturan Hasançelebi Demir Yatağı yüksek titan içeriği nedeniyle işletilememektedir (MTA, 2013). Akçadağ yöresindeki mermer yatakları Malatya'nın diğer önemli bir maden kaynağıdır.

Malatya ilinde yatırım yapılabilir ve ilin kalkınmasında lokomotif olabilecek dört önemli yer altı kaynağı demir, mermer, seramik ve çimento hammaddeleridir.

Darende ilçemizin madencilik potansiyeline bakıldığında ise özellikle çimento hammaddesi öne çıkmaktadır. Darende'de büyük boyutlarda çimento hammaddesi rezervi bulunmaktadır. Bu alana yatırım yapılması ilçe ekonomisine ve istihdama önemli katkılar sağlayacaktır. İlçede 630.000.000 ton killi kireçtaşı, 198.000.000 ton marn ve 168.000.000 ton kalkerli marn rezervi

bulunmakta ancak henüz üretime yönelik herhangi bir çalışma bulunmamaktadır. Ayrıca Darende’de Yazıköy ve Ortaköy’de 40.000 m³ beton ve sıva agregası muhtemel rezervi mevcuttur.

14. ULAŞIM

Türkiye’de yurt içi yük taşımacılığında karayollarının payı yüzde 90, yolcu taşımacılığında ise yüzde 95’dir. Sektörde küçük bir paya sahip olan deniz yolu yük taşımacılığının payı yüzde 2,8 seviyesindedir. Yurt dışı yük taşımalarında denizyolu, yolcu taşımalarında ise havayolu ağırlığını korumaktadır. Demiryolu yoğunluğu açısından Türkiye, AB üyesi ülkelerle karşılaştırıldığında en az yoğunluğa sahip ülkedir (Anonim, 2008a).

Bütün yerleşim alanları için ulaştırma ve erişilebilirlik gelişmenin temelini oluşturur. İlke basit ve açıktır: Ulaşamadığınız yeri geliştiremezsiniz. Zira toplumsal kalkınmanın itici gücü olan bilgi ve kültür yönetiminin, sanat faaliyetlerinin, enerji üretiminin, sanayileşme ve turizm ihtiyaçlarının alt yapısını ulaştırma sektörü oluşturmaktadır.

Ulaştırmanın gelişimi doğrudan ekonomik gelişme ile ilgilidir. Ülkelerin gelişmişlik düzeyi ile ulaşım sistemlerinin etkinliği arasında doğrusal bir ilişki vardır. Gelişmiş ülkeler yalnızca karayollarını değil bütün taşımacılık sistemlerini teknoloji ışığında düzene koymakta elektrik, su, yağmur suyu, ısıtma ve çöp toplama gibi alt yapı ihtiyaçlarını ulaştırma sistemleriyle birlikte tasarlamaktadırlar.

Malatya, Doğu Anadolu’dan batı bölgelere, Akdeniz’e ve Güneydoğu’ya giden yolların geçiş merkezi olması nedeni ile karayolları bakımından gelişmiştir. Malatya’da bulunan devlet yolları toplam uzunluğu 468 km, il yolları toplam uzunluğu ise 454 km, bölünmüş yol toplam uzunluğu ise 225 km’dir (Anonim, 2010a). Bu verilere göre Türkiye’deki devlet yollarının %1,5’i, il yollarının %1,9, bölünmüş yolların ise %1,6’sı ilimizde bulunmaktadır. Bu rakamlar, bölge ve Türkiye ortalamalarıyla kıyaslandığında Malatya’nın iyi bir ulaşım ağına sahip olduğu söylenebilir.

Darende de ulaşım imkânları açısından iyi bir konumdadır. Türkiye’yi batı doğu hattında paralel olarak kat eden 5 ana arterden biri olan D300 (İzmir - Malatya – Van) karayolu ilçe sınırları içinden geçmektedir. Ayrıca ilçe 104 km il yolu, 330 km köy yoluna sahiptir.

Darende ilçe merkezinin Malatya ile bazı il merkezleri ve diğer ilçelere olan uzaklıkları Tablo 14.1’de verilmiştir.

Tablo 14.1. Darende'nin, Önemli Merkezler ile Komşu İl ve İlçelere Uzaklığı

İl Adı	Uzaklık (Km)	İlçe Adı	Uzaklık (Km)
Ankara	556	Merkez	107
İstanbul	1.010	Akçadağ	59
İzmir	1.095	Arapgir	210
Bursa	1.034	Arguvan	190
Adana	452	Battalgazi	117
Antalya	850	Darende	0
Elazığ	208	Doğanşehir	126
Diyarbakır	341	Doğanyol	196
Adıyaman	207	Hekimhan	175
Kahramanmaraş	251	Kale	107
Sivas	180	Kuluncak	94
Erzincan	426	Pütürge	179
Tunceli	344	Yazıhan	136
Kayseri	237	Yeşilyurt	122

Kaynak: BİLSAM Ar-Ge Birimi

15. İSTİHDAM VE İŞSİZLİK

15.1. Türkiye’de İstihdam, İşsizlik ve Yoksulluk

Türkiye’de her yıl yaklaşık 800 - 850 bin kişi çalışabilir çağ nüfusuna katılmaktadır. Yine bu sayının yaklaşık yarısı yani 400–450 bin kadarı çalışma hayatına girmektedir. Her yıl yaklaşık 150-200 bin kişinin tarım sektöründen sanayi ve hizmet sektörüne kaydığı da dikkate alınır, Türkiye’nin var olan işsizliği şimdiki düzeyinde tutmak için dahi her yıl ortalama 600-700 bin kişiye iş üretmesi gerekmektedir. Bu sayının yakalanması işsizlik oranını sabit tutacak, altına düşülmesi işsizlik oranını artıracak, üzerine çıkılması ise işsizlik oranını azaltacaktır.

Mevcut durumdaki yaklaşık 3 milyon işsiz varlığı da dikkate alınır, işsizlik sorununu çözebilmesi için Türkiye’nin 10 yıl süreyle her yıl bir milyon kişiye iş üretecek bir projeksiyon geliştirmesi gerekmektedir. Oysa Türkiye 2003–2010 yılları arası her yıl ortalama 550 bin kişi istihdam edebilmiştir. Bununla birlikte 2011 ve 2012 yıllarında bir milyon hedefi yakalanmıştır.

Tarım sektöründe istihdamın azalması sonucunda ve 2001 krizinin etkisiyle işsizlik oranı 2000 yılında yüzde 6,5 iken, 2005 yılında yüzde 10,3’e, 2008 yılında yüzde 13,6’ya, 2009’da ise %15,5 seviyesine yükselmiştir. Ancak, son iki yılda işsizlik oranında belirgin bir gerileme görülmüş ve bu oran %10’un altına düşmüştür. Genel işsizlikten yaklaşık iki kat daha fazla olan genç işsizlik ise hala önemini korumaktadır.

2012 yılı itibariyle Türkiye’de toplam iş gücü 27 milyon 812 bin, toplam istihdam ise 25 milyon 367 bin kişidir. 2 milyon 541 kişi ise işsizdir. Buna göre işsizlik oranı %9,1’dir. Tarım dışı işsizlik oranı %11,4’dür. Genç nüfus işsizlik oranı ise %18,1’dir.

Yine 2012 itibariyle Türkiye’de işgücüne katılım oranı ise %50,7’dir. Ülkemizde 15 yaş üstünde yaklaşık 54 milyon kişi var olup bunlardan 27 milyonu işgücü piyasasının dışındadır. İşgücüne dâhil olmama sebepleri ise %14,8’i için eğitim – öğretim, %14,4’ü için emeklilik, %12,6’sı için çalışamaz halde olmak, %44,6’sı için ev işleriyle meşguliyet, %7,2’si çalışmaya hazır olup iş aramak olarak belirlenmiştir (TÜİK, 2012).

Kalkınma Bakanlığı tarafından hazırlanan ve 2014-2018 dönemini kapsayan onuncu 5 yıllık plana göre önümüzdeki yıllara yönelik istihdam, işsizlik vb alanlara yönelik öngörüler Tablo 15.1’ de verilmiştir.

Tablo 15.1. İstihdam ve Çalışma Hayatında Gelişmeler ve Hedefler

2006	2012	2013	2018
------	------	------	------

İşsizlik Oranı	10,2	9,2	9,2	7,2
İşgücüne Katılma oranı	46,3	50,0	51,1	53,8
İstihdam Oranı	41,5	45,4	46,4	49,9
Kadın İşgücüne Katılma Oranı	23,6	29,5	30,9	34,9
Gençlerde İşsizlik Oranı	19,1	17,5	16,5	13,0
Ücretli İstihdam Oranı	58,9	63,0	64,0	70,0
Kayıt Dışı İstihdam Oranı	47,0	39,0	37,5	30,0
Lise ve Üstü Eğitimliilerin İşgücü İçerisindeki Payı	35,2	38,5	39,2	42,0
Uzun Süreli İşsizlerin Toplam İşsizler İçerisindeki Payı	35,8	24,8	24,0	18,0
İŞKUR'a Kayıtlı İşsizlerin İşe Yerleştirilme Oran	12,3	23,5	35,0	50,0

Türkiye’de yoksul kesimlerle zengin kesimler arasındaki aşırı gelir farkı alınmaya çalışılan tedbirlere rağmen kapatılamamaktadır. Tablo 14.2 bu durumu açıkça göstermektedir. Ülkemizde en zengin kesim toplam gelirin %45,2’sini alırken en yoksul %20’lik kesim ancak %6.5’ini alabilmektedir. Bununla birlikte yeterli olmasa da sosyal yardım harcamalarında geçmiş yıllara göre önemli artışlar sağlanmıştır. 2006 yılında toplam kamu sosyal yardım harcamalarının GSYH’ya oranı yüzde 0,86 iken, bu oran 2011 yılında yüzde 1,18’e yükselmiştir (Anonim, 2013a).

Tablo 14.2. Gelir Gruplarının Toplam Gelirden Aldıkları Paylar

	2006	2007	2008	2009	2010	2011
Birinci Yüzde 20 (En Yoksul)	5,8	6,4	6,4	6,2	6,5	6,5
İkinci Yüzde 20	10,5	10,9	10,9	10,7	11,1	11,0
Üçüncü Yüzde 20	15,2	15,4	15,4	15,3	15,6	15,5
Dördüncü Yüzde 20	22,1	21,8	22,0	21,9	21,9	21,9
Beşinci Yüzde 20 (En Zengin)	46,5	45,5	45,3	46,0	44,9	45,2
Toplam	100,0	100,0	100,0	100,0	100,0	100,0
Gini Katsayısı	0,40	0,39	0,39	0,39	0,38	0,38

Yukarıdaki tabloya göre son 5 yılda en yoksul %20'lik kesimin toplam gelirden aldığı pay %5,8'den %6,5' çıkarılmış, en zengin %20'nin aldığı pay ise %46,5'den %45,2'ye gerilemiştir. Bu iki kesimin toplam gelirden aldıkları paylar arasındaki oran (7,3) hala kabul edilebilir düzeyin (3-4) çok üstündedir. Bir ülkedeki gelir dağılımının adaletli olup olmadığının bir göstergesi olan Gini katsayısı son yıllardaki bu kısmi iyileşmeye bağlı olarak 0,40'dan 0,38'e gerilemiştir. Bu katsayının 0 (sıfır) olması bu dağılımın adaletli ve eşitlikçi, 1 (bir) olması ise çok kötü olduğunu göstermektedir.

15.2. Malatya'da İstihdam, İşgücü ve İşsizlik

İş-Kur kayıtlarına göre Aralık 2012 tarihi itibarıyla Malatya'da 26 960 kayıtlı işsiz vardır. Bu rakamlar 2007 yılında 10.200, 2008 yılında 15.169, 2009 yılında 25.125, 2010'da 21.487 kişidir. Üç yıl üst üste %50'nin üzerinde artan işsiz sayısı 2010 yılından itibaren inişe geçmiştir (Anonim, 2012).

İlimizdeki işsizlik sorununun çözülmesinde işadamlarına daha fazla sorumluluk düşmektedir. İlimizde istihdamdaki büyüme oranı genel ekonomik büyümenin oldukça gerisinde seyretmektedir. Ekonomideki iyileşme aynı oranda istihdama yansımamaktadır. Yine ilimiz sanayisinin Türkiye ekonomisindeki payı, istihdamdaki payın çok üzerindedir. Tüm bunlar elde edilen kâr artışının istihdam artışına yol açmadığı, işletmelerin elde ettiği büyümeyi işçi artışıyla sağlama yerine çalışma saatlerini artırarak sağlama eğiliminde olduklarına işaret etmektedir.

İlimizdeki toplam 6.468 civarındaki işletmenin yaklaşık yarısı sadece bir kişiyle çalıştırılmaktadır. 250'den fazla eleman çalıştıran işletme sayısı sadece 16'dır. Bu rakamlar, Malatya'nın istihdam sağlama kapasitesinin istenilen seviyede olmadığına işaret etmektedir.

14.3. Darende'de İşsizlik

Darende ve diğer ilçelerin işsizlik durumu İş-Kur kayıtları dikkate alınarak aşağıya çıkarılmıştır (Tablo 15.3).

Tablo 15.3. İlçelerin İşsizlik Durumu

İlçeler	İşsiz Sayısı
Akçadağ	3167
Arapgir	917
Arguvan	476
Doğanyol	170
Kale	201
Pütürge	795
Battalgazi	3.279
Darende	1.921
Kuluncak	688

Doğanşehir	3.205
Yazıhan	1.808
Hekimhan	3.125
Yeşilyurt	2.176
Merkez	10.879
Toplam	26.960

Kaynak: İş-Kur Kayıtları, 2012

Yukarıdaki tabloya göre Darende, Malatya'nın ilçeleri arasında işsiz sayısı açısından Battalgazi, Doğanşehir, Akçadağ, Hekimhan ve Yeşilyurt'tan sonra altıncı sırada yer almaktadır.

16. DARENDE DURUM ANALİZİ (GZFT Analizi)

16.1. Başarılarımız / Kazanımlarımız

- Turizm çeşitliliğinde ve özellikle inanç turizminde yakalanan düzey
- Vakıf, vakıf eserleri ve tarihi eserler konusunda ulaşılan bilinç düzeyi
- Ticari faaliyetlerde yakalanan düzey
- Kayısı üretiminde yakalanan düzey
- Sağlık hizmetlerinde yakalanan düzey
- Ulusal ve uluslar arası organizasyon yapabilme gücü
- Konaklama imkânlarında yakalanan düzey
- Zengin bir halk kütüphanesinin varlığı (40 000 kitap)
- Eğitim kurumları çeşitliliğinde yakalanan düzey
- Tescilli eser sayısında yakalanan düzey

16.2. Güçlü Yanlarımız

- Somuncu Baba Külliyesinin varlığı
- D300 karayolunun ilçe merkezinde geçiyor olması
- Konaklama imkânlarının iyi olması
- Tohma çayı ve Tohma vadisi
- Yüksel öğretim kurumu varlığı
- Turizm potansiyelinin yüksek olması ve eserlerin çokluğu
- Eğitim kurumlarının fazlalığı
- Huzurlu ve toplumsal barışın hâkim olduğu bir ilçe olması
- Sağlık kurumları alanında iyi bir düzey yakalanması
- İlçe dışı insan kaynağıyla iletişim halinde olunması
- Ticari girişimcilik alanında yakalanan düzey
- İlçe merkezi ile köyler arası ulaşım ve iletişimin güçlü olması
- İlçe halkının misafirperver, örf, anane ve geleneklerine bağlı olması
- İlçenin sorunlarını kendi kendine çözebilme yeteneğine sahip olması

16.3. Zayıf Yanlarımız / Sorunlarımız

- Negatif göçün devam etmesi
- Köy ve beldelerin içine kapanan bir yapı arz etmeleri
- Özellikle kışın yaşanan hava kirliliği (taş ocağının da etkisiyle)

- İlçe merkezinde yaşanan çevre kirliliği sorunları
- OSB'nin hala işler hale getirilememesi
- Malatya Darende arası diyalogun zayıflığı
- Şehirlerarası dinlenme tesislerinin yetersizliği
- İlçenin plansız programsız bir şekilde yapılanması
- Kamu kurumlarında yaşanan personel eksikliği
- Tarımsal ve madensel sanayi eksikliği
- Bitkisel ve tarımsal ürünlerin pazarlanmasında yaşanan sorunlar
- İlin en az orman varlığına sahip ilçesi olunması
- Sosyal ve kültürel faaliyetlerin yetersizliği
- İlçe tanıtım stratejisi eksikliği
- Turizmin katma değerinin düşük olması
- Güldül HES projesinden kaynaklanan çevre sorunları

16.4. Fırsatlar

- Malatya'nın büyükşehir olmasının sunduğu fırsatlar
- Kuluncak çevresindeki maden rezervlerinin sunduğu fırsatlar
- Balaban içmelerinin sağlık turizmi açısından sunduğu fırsatlar
- Kudret havuzunun sağlık turizmi açısında sunduğu fırsatlar
- Turizm potansiyelinden kaynaklanan fırsatlar
- İlçe dışındaki insan kaynağının sunduğu fırsatlar
- AB, SODES vb fon kaynaklarından kaynaklanan fırsatlar
- Güneş enerji potansiyelinin sunduğu fırsatlar

16.5. Risk ve Tehditler

- Negatif göçten kaynaklanan riskler
- Ormansızlık ve erozyondan kaynaklanan riskler
- Deprem bölgesi olmaktan kaynaklanan riskler
- Anayol üzerinde bulunmaktan kaynaklanan güvenlik ve trafik riskleri
- Plansız kentsel yapılanmadan kaynaklanan riskler
- Yeni baraj ve HES projelerinin oluşturacağı çevre problemleri
- İşsizlik oranından kaynaklanan riskler
- Bilinçsiz avlanmadan kaynaklanan riskler

17. DARENDE İÇİN STRATEJİK SEKTÖRLER

Bir il ya da ilçenin gelişme potansiyeli taşıdığı her alanda gelişme göstermesi mümkün değildir. Bir ülke, bölge, il ya da ilçeyi her alanda geliştirmek mümkün değildir. Bu yüzden Darende için ekonomik gelişimi sürükleyici bir sektörün ana gelişme eksenini belirlemesi, diğer sektörlerin de bu ana eksen etrafında geliştirilmesi gerekir. Bu sektör, Darende ekonomisinin bel kemiğini oluşturan tarım olabileceği gibi potansiyel vadeden sanayi ve turizm gibi alanlardan biri de olabilir.

Bir bölge için ana gelişme eksenini oluşturacak ana sektör ile diğer ilgili sektörleri belirlemek için aşağıdaki ölçütleri göz önüne almak gerekecektir (Koçer, 2007).

1. Bölge için gelişme potansiyeli taşıması
2. Yeterli istihdam alanı oluşturması
3. Hem küçük, hem de büyük sermayeli yatırımlara açık olması
4. Geleceğin sektörleri arasında olması
5. Var olan insan gücü niteliklerine ve altyapısına dayanıyor olması
6. Yüksek katma değer sağlaması
7. Doğal yapıya uygun bir çevre kullanımı gerektirmesi
8. Sürdürülebilir bir gelişme sağlayabilmesi
9. Ulusal destek planları içinde yer alma şansının yüksek olması
10. Mevcut imkânlar üzerinden hızlı örgütlenebilir ve hızlı sonuç üretilebilir olması
11. Tarım istihdamından uzaklaştırılacak kitleye de iş alanları yaratacak olması
12. Dünyadaki gelişme trendinin desteklediği bir gelişme eksenini olması

Türkiye’de son yıllarda tarım sektörünün gerek toplam katma değer ve gerekse istihdam içindeki payı hızla azalmaktadır. Türkiye’de büyümenin sektörel yapısına bakıldığında, en büyük katkının sanayi sektöründen geldiği görülmektedir. 2001–2005 döneminde tarım sektörü büyümesi yıllık ortalama yüzde 1,1 olurken sanayi ve hizmetler sektörleri sırasıyla yüzde 5,1 ve 4,3 oranında büyümüştür. Tarımsal istihdamın toplam istihdam içerisindeki payı ise 2000 yılındaki yüzde 36 seviyesinden 2005 yılında yüzde 29,5 seviyesine inmiştir (Anonim, 2008a).

Bu gelişmeler sonucunda, tarım sektörünün toplam katma değer (GSYİH) içindeki payı da

azalmaya devam etmiş ve 2000 yılında yüzde 14,1 seviyesinden 2005 yılında yüzde 10,3, 2006 yılında ise yüzde 9,4 düzeyine gerilemiştir. Oysa aynı dönemde hizmetler sektörünün payı yüzde 62,6'dan yüzde 64,4'e, sanayi sektörünün payı ise yüzde 23,3'ten yüzde 25,4 seviyesine ulaşmıştır (Anonim, 2008a).

Yukarıda bahse konu olan trend devam ederse tarımın ülke ekonomisine sağladığı katkı ve ürettiği katma değer azalmaya devam edecektir. Bu yüzden hızlı gelişme ihtiyacı ile yüz yüze olan Akçadağ gibi yerleşim merkezlerinin tarımdan ziyade sanayi, turizm vb alanlara ağırlık vermesi daha anlamlı olacaktır. Gerek Malatya gerekse Darende ekonomisinin lokomotif unsuru olan kayısı üretiminden elde edilecek katma değer sınırlı düzeyde artma potansiyeline sahiptir. Bütün imkânlar değerlendirilse dahi mevcut kayısı ihracatı en fazla iki kat artırılabilir. Oysa sanayi alanında ortaya konulacak çabalar uzun vadede daha anlamlı sonuçlar üretme potansiyeline sahiptir.

Bu yüzden yapılan çalışmada Darende için yukarıdaki değerlendirmeler de göz önüne alınarak ana gelişme eksenleri aşağıdaki gibi belirlenmiştir.

1. Kültür ve Turizm
2. Tarım ve hayvancılık
3. Tarımsal Sanayi ve Ticaret

18. DARENDE İLÇESİ İÇİN STRATEJİK AMAÇLAR

İlçenin mevcut imkânları, potansiyeli, sorunları, güçlü yanları, zayıf yanları ve fırsat olarak değerlendirilebilecek unsurları dikkate alındığında ilçe için stratejik amaçlar aşağıdaki gibi sıralanabilir.

1. Darende’de Turizmini çeşitlendirmek, birim turist katma değerini yükseltmek ve bu katma değerın toplumun bütün kesimlerine yayılmasını sağlamak
2. Yoksulluk ve işsizlik sorununu çözmek ve negatif göçü durdurmak
3. Ulusal ve uluslar arası düzeyde kabul gören bir “Somuncu Baba Felsefesi” geliştirmek ve bunu bir enstitü ile desteklemek.
4. Ulusal ve uluslar arası organizasyonları artırmak ve Darende’yi lojistik merkez haline getirmek
5. Bir Kültür ve Turizm Stratejisi geliştirmek (Vizyon, misyon, tanıtım ürünleri, hediyelik eşyalar, konaklama, kültür ve turizm envanteri vs)
6. Darende’de akarsu sporları ile yayla ve kanyon turizmini geliştirmek
7. Kayısı üretiminde kalite ve katma değeri artırmak
8. Orman alanlarını artırmak ve erozyonu önlemek
9. OSB’yi bir an önce faaliyete geçirmek
10. İlçede tarımsal ve madensel sanayiye geliştirmek

19. DARENDE İÇİN KENTSEL GELİŞİM YOL HARITASI

Bu konuda sorulması gereken ilk soru “planlı ve sürdürülebilir bir kentsel gelişimi nasıl sağlayabiliriz” sorusu olmalıdır. İkinci aşamada ise “nereden başlamalı”, “ne yapmalı” ve “nasıl yapmalı” soruları önemli hale gelecektir. Bu sorulara cevap olabilecek bazı öneriler aşağıya alınmıştır.

1. Öncelikle ilçe ile ilgili temel göstergeler belirlenerek bir durum tespiti ve analizi yapılmalıdır.
2. İlçeyi farklı kılan unsurlar, kimlik özellikleri ve rekabet üstünlüğü sağlayan alanlar tespit edilmelidir.
3. Bir “İlçe Vizyonu” belirlenmelidir (Raporda önerilen vizyon aynen alınabilir ya da değiştirilebilir).
4. Kapsamlı bir “İlçe Gelişim Planı” hazırlanmalı, bu plan çerçevesinde ilçenin gelişimi için stratejik amaçlar, genel hedefler, önemli projeler vs ortaya konulmalıdır.
5. Kamu, özel sektör ve STK’ların da katılımıyla ilçenin “Kentsel Gelişim Stratejik Planı” hazırlanmalıdır.
6. 1/100 000’lik “TRB1 Bölge Planı”, 1/25 000’lik “Malatya Çevre Düzeni Planı” ve yeni çıkan 6360 sayılı Büyükşehir Belediyeleri yasasına uygun olarak ilçenin ileriye dönük konut, sanayi, tarım, turizm, sağlık, eğitim, ulaşım vb alanlar belirlenmelidir.
7. Bölge ve il çevre düzeni planından sonra bu planlarla uyumlu olarak arazilerin imar durumu, bölge tipleri, yapı yoğunluğu, ulaşım hatları, park alanları vb göstermek ve uygulama imar planlarının hazırlanmasına esas olmak üzere 1/2000 ya da 1/5000 ölçekli “İmar Ana Planı” (İmar Master Planı) hazırlanmalıdır. Daha sonra ise kullanılacak alanla ilgili daha çok ayrıntı veren 1/1000 ölçekli “Uygulama İmar Planları” hazırlanmalıdır. Gerek ilimizde gerekse ilçelerimizde yıllardır bu aşamadan önceki planlar olmadığı için uygulama imar planları maalesef “parça bütün ilişkisinden” bağımsız bir şekilde uygulanmıştır. Bu ise ilin plansız bir şekilde gelişmesine yol açmaktadır.
8. Bu çalışmalar kapsamında ilçenin gelişim eksenleri, stratejik sektörleri ve rekabet üstünlüğü olan alanlar belirlenmelidir.
9. Belirlenen vizyon ve hazırlanan plan çerçevesinde her kurumun görev ve sorumluluk alanları açıkça ortaya konulmalıdır.
10. İlçenin gelişiminde etkili olan bütün kurumlar için performans kriterleri tespit edilmelidir.

11. İlçede yetenekli, nitelik sahibi, sosyal zekâ ve iletişim becerisi açısından gelişmiş kadroların yetişmesi için mekanizmalar oluşturulmalı ve bu konuda STK'ların daha aktif olması sağlanmalıdır.
12. Türkiye ve Dünyadaki gelişmeler takip edilmeli, kentsel ekonomiler ve yerel kalkınma alanında yaşanan değişimler iyi okunmalı ve geleceğe yönelik projeksiyonlar buna göre belirlenmelidir.
13. Türkiye'nin 2023 yılında en büyük on ekonomiden biri olma ulusal hedefiyle uyumlu yerel hedefler belirlenmelidir.
14. Bu çalışmaların tamamına, ilgili bütün paydaşların katılımı sağlanmalı, özellikle kamu, özel sektör ve sivil toplum kuruluşları arasında yoğun işbirliği oluşturulmalıdır.
15. İlçedeki bütün kurumların planlı bir çalışma sistemi benimsemesi sağlanmalı, özellikle her kurumun yılın başında çalışma programını, yılın sonunda ise faaliyet raporunu kamuoyuna açıklaması sağlanmalıdır.
16. Bütün bu süreçleri takip etmek ve kurumlar arası eşgüdümü sağlamak üzere mümkün mertebe herkesi temsil edecek bağımsız bir kurum ya da bir platform oluşturulmalıdır.

20. DARENDE İÇİN VİZYON ÖNERİSİ

İnanç turizmi, doğal güzellikleri, tarihi eserleri, konaklama imkânları ve büyük ölçekli organizasyonlar için uygun altyapısıyla ulusal ve uluslararası düzeyde tanınan bir kültür ve turizm merkezi olmak ve Somuncu Baba'nın şehri olarak bilinmek...

21. DARENDE İÇİN PROJE ÖNERİLERİ

İlçenin sorunları, güçlü ve zayıf yanları, ilçeyi bekleyen fırsat ve tehditler ile stratejik sektörler ve stratejik amaçlar dikkate alındığında Darende için kısa, orta ve uzun vadede gündeme alınabilecek projelerden bazıları aşağıya çıkarılmıştır.

1. Darende Ticaret Merkezi Projesi (Yol Güzergâhında)
2. Darende Tatil Köyü Projesi (Bölgesel ve Ulusal Düzeyde)
3. Darende Sosyal Yaşam Merkezi
4. Darende Kongre ve Kültür Merkezi
5. Hizmet İçi Eğitim Merkezi (Bölgesel ve Ulusal Düzeyde)
6. Çevre ve Orman Gelişim Projesi

7. Yayla Hayvancılığı Geliştirme Projesi
8. Alternatif Ürünler Gelişim Projesi
9. Kapalı Sulama Sistemi Projeleri
10. Tarımsal Sanayi Gelişim Projesi (Gıda İşleme ve Paketleme Tesisleri vs)
11. Madencilik Gelişim Projesi
12. Turizme Yönelik Eğitim Kurumları Projesi
13. Darende Kent Bulvarı Projesi
14. Darende Kent Müzesi Projesi
15. Akarsu Sporları Gelişim Projesi
16. Yayla ve Kanyon Turizmi Gelişim Projesi
17. Tohma Yerel Yönetimler Birliği Projesi
18. Hazeyince Dili Gelişim ve Koruma Projesi
19. Soğuk Hava Deposu Projeleri
20. Güneş Enerjisi Üretim Projeleri
21. Darende Platformu Projesi (STK, Kamu ve Özel Sektör Temsilcileri Katılımıyla)

SONUÇ VE ÖNERİLER

1. Darende için yapılacakların başında bir **ilçe vizyonu** geliştirilmesi gelmelidir. Elinizdeki raporda önerilen vizyon aynen alınabilir ya da daha katılımcı bir yaklaşımla yenisi geliştirilebilir. Daha sonra bu vizyona uygun stratejik amaçlar ve hedefler belirlenmeli ve bu hedeflere ulaşılabilmesi için yapılması gerekenler planlanmalıdır. İlçenin bir gelişim ve çevre düzeni planı olmalı, bu plan sürekli zenginleştirilmeli, geliştirilmeli ve revize edilmelidir.
2. Mevcut durumda ilçede kamu, özel sektör ve sivil toplum kuruluşları arasındaki iletişim ve işbirliği yeterli değildir. Bu sorun bir an önce giderilmeli, bu kesimler arasında her alanda işbirliği imkânları artırılmalı, bu işbirliğini somutlaştıracak yönetim modelleri geliştirilmelidir.
3. İlçe son 20-25 yıl içinde nüfusunun yarısını kaybetmiştir. Nüfus kaybı hâlâ devam etmektedir. Sürekli nüfus kaybeden bir kentsel alanı geliştirmek mümkün değildir. Bu yüzden bir an önce yaşanan bu negatif göçü durduracak tedbirler alınmalıdır.
4. Kırdan kente göçü tetikleyen temel faktörler arasında yer alan kırsal alandaki ulaşım altyapısı yetersizliği giderilmeli, ilçeler ile köyler/beldeler arasındaki yollar iyileştirilmelidir.
5. İlçenin yerel fikri hayatının canlı tutulması ve geliştirilmesi için fikir kulüpleri, kültür merkezleri ve kültür–sanat ağırlıklı STK’lar yaygınlaşmalı ve desteklenmelidir. Ayrıca eğitsel, bilimsel ve kültürel seminer, konferans ve panel organizasyonları artırılmalıdır.
6. Kentsel dönüşüm yaklaşımı çerçevesinde yeni imar alanları açılmalı, kentsel altyapı tamamlanmalı ve özellikle kadın, genç, engelli ve yoksul vatandaşların kolaylıkla istifade edebilecekleri yeni sosyal yaşam alanları oluşturulmalıdır.
7. *“Herkes için kent” yaklaşımı* esas alınarak kentsel hizmetlere engelli, yaşlı ve hareket kısıtlılığı olan herkesin erişebilmesi sağlanmalı, yeni yapılacak planlama ve kentsel tasarımlarda toplumun dezavantajlı kesimleri dikkate alınmalıdır.
8. 2012 yılı verilerine göre Türkiye’de çocuklar (18 yaş altı) toplam nüfusun yüzde 30’unu, gençler (15-24) ise, yüzde 16,6’lık bölümünü oluşturmaktadır. Ülkemizde 15-29 yaş grubundakilerin yüzde 31,4’ü eğitimde, yüzde 47,1’i işgücü piyasasında yer almakta iken yüzde 28,1’i ne işgücünde ne de eğitimdedir (Anonim, 2013a). Bu verilerden hareketle özellikle atıl durumdaki %28.1’lik kesime yönelik ciddi projeler geliştirilmelidir.
9. Gençlerin kentsel yaşama ve karar alma süreçlerine katılımı için etkin bir program

uygulanmalıdır. Bu konuda ilgili bütün tarafların katılımıyla bir “*Gençlik Gelişim Stratejisi*” hazırlanmalı ve bu çerçevede kısa, orta ve uzun vadede yapılacaklar ortaya konulmalıdır.

10. İlçenin kültürel geleceğini kurgularken, kültür insanlarının görüş ve önerileri alınmalı, resmi ve gayri resmi platformlar oluşturulmalı ve bu etkinlikler yolu ile ilçenin kültür iklimine olumlu katkı sağlanmalıdır. “Darende Platformu” adıyla aylık periyotlarla gerçekleştirilecek bir toplantı, bundan sonra nelerin yapılması gerektiğinin ortaya çıkması açısından anlamlı bir başlangıç olacaktır.
11. Kültür insanlarının, kültürel faaliyetlerini (kitap, dergi vs) geliştirmeleri ve yeni kültür insanlarının yetişmesi için özendirici çalışmalar yapılmalıdır. Bu çerçevede sergiler düzenlenmeli, kitap fuarı açılmalı, belirli gün ve haftalar tertiplenmelidir.
12. İstihdamın artırılması için iş gücünün niteliğini geliştirici eğitim programları artırılmalı, girişimcilik kültürü geliştirilmeli ve yeni istihdam alanları oluşturulmalıdır.
13. Başta güneş enerjisi olmak üzere ilçenin yenilenebilir enerji kaynağı potansiyeli belirlenmeli ve bu potansiyel en verimli şekilde değerlendirilmelidir. İlçede enerji üretimi ve maden işletmeciliği özendirilmeli, ilçe bu açılardan bir cazibe merkezine dönüştürülmelidir.
14. Tarımda verimliliğin artırılması için, AR-GE, eğitim ve yayım faaliyetleri artırılmalı, modern sulama sistemlerinin kullanımı yaygınlaştırılmalı, kümelenme çalışmaları özendirilmeli, çayır ve meraların ıslahı sağlanmalı, hayvancılıkta yüksek verime sahip tür, ırk ve çeşitlerin yetiştiriciliği teşvik edilmelidir.
15. Tarımda ürün değerinin artırılması için markalaşma çalışmaları teşvik edilmeli, organik tarım, iyi tarım ve örtü altı tarım uygulamaları yaygınlaştırılmalı, modern işleme, depolama ve nakliye yöntemleri geliştirilmelidir.
16. Kayısı konusunda yapılması gereken şeylerin başında, kayısıcılığın gelişiminin ve bu konudaki sorunların tek merkezden takibinin yapılabilmesi, kayısı hakkında son sözü söyleyecek bir mercinin oluşması ve bu konuda koordinasyon işlevinin etkin bir şekilde yerine getirilebilmesi amacıyla “Ulusal Kayısı Konseyi”nin oluşturulması gelmelidir. Bakanlık, ticaret odaları, üniversiteler, araştırma ve icra kuruluşları, üretici ve ihracatçı temsilcilerinden oluşacak bu platform mevcut durumda var olan organizasyon ve temsil sorununu önemli oranda çözecektir. Mevcut durumda sahibi, takipçisi ve muhatabı belli olmayan bir sorunla karşı karşıyayız adeta... Bu yüzden bakanlıkta bekletilen bu konuyla ilgili kanun teklifi bir an önce meclis gündemine taşınmalıdır.

17. Kayısı üretiminde bahçe-depo-pazar zincirinin iyi kurulmamış olması, bahçeden pazara arz akışının talepten bağımsız, ani yığılmalar şeklinde oluşmasına ve fiyat istikrarsızlığına yol açmaktadır. Oysa bu zincirin özellikle soğuk hava depolarını da içerecek şekilde kurulması, arz talep dengesinde bir regülatör işlevi görecektir ve üreticinin mağduriyetini önleyecektir. Bu konuda alınacak diğer tedbirler ise lisanslı depoculuğa geçilmesi ve kayısı birliğin kurulması olacaktır.
18. Son yıllarda kayısı üretiminin en önemli sorunu haline gelen fiyat istikrarı sorununun çözülebilmesi için ehil olmayan ellere teslim edildiği için yanlış yönetim sonucu kapatılan “*Kayısı Birlik*”, yönetim zafiyetleri giderilecek şekilde yeniden kurulmalıdır. Zira böyle bir kuruluşun olmadığı bir vasatta kayısı ticaretinde fiyat istikrarını sağlamak mümkün olmayacaktır. Türkiye’de ve dünyada benzeri birçok kuruluş başarılı bir şekilde faaliyetini sürdürebilirken kayısıda bunun mümkün olmaması düşündürücüdür. Bu zafiyet giderilmelidir.
19. Kuru kayısı ve diğer ürün ihracatının daha sistemli ve örgütlü bir şekilde yapılabilmesi için “*Malatya İhracatçılar Birliği*” kurulmalıdır.
20. Kayısının profesyonelce tanıtılması ve yapılacak araştırmaların desteklenmesi için kayısıdan belirli bir düzeyin üzerinde kâr sağlayan kişi ve kuruluşların katkı sağlayacağı bir “*Kayısı Tanıtım ve Destekleme Fonu*” oluşturulmalıdır.
21. Markalaşma, kalite ve standardizasyon, türev ürünler, pazarlama ve tanıtım konularında bir eylem planı hazırlanmalı ve özellikle ürün geliştirme ve tanıtım konusunda bazı profesyonel firmalarla irtibata geçilmelidir.
22. Son yıllarda sağlıklı ve natürel gıdalara olan talebin hızla arttığı dikkate alınarak ekolojik hayatla uyumlu organik tarım ve iyi tarım uygulamaları teşvik edilmelidir.
23. Sharka virüsü tehdidine karşı ciddi bir tedbirler paketi ve buna paralel bir eylem planı hazırlanarak uygulamaya konulmalıdır.
24. Kayısı üreticilerine yönelik eğitim-yayım çalışmaları artırılmalı, özellikle kuru kayısı üretiminde istenilen kalitenin sağlanması ve hijyenik koşullara uyulması için tarımsal yayım çalışmaları hızlandırılmalıdır.
25. Sertifikalı fidan üretimi ve kullanımı teşvik edilmeli, bodur ve yarı bodur çeşitlerin elde edilmesi çalışmaları hızlandırılmalıdır.
26. Monokültür tarımdan polikültür tarıma geçilmeli, ilimizde çok yüksek kalitede üretimi kanıtlanan kiraz, vişne, üzüm, dut, elma ve ceviz gibi meyvelerin yaygınlaştırılması teşvik edilmelidir. Ancak bu ürünler kayısıya alternatif gibi sunulmamalı, ikincil ürünler

olarak değerlendirilmelidir.

27. Zaman zaman kamuoyuna da yansıyan ve fiyat oluşumunda üreticilerin istismar edilmesine yol açtığı iddia edilen tekel oluşturma riskini ortadan kaldırmak için ilgili ihracatçıların ortak bir girişimle bir araya getirilerek “*Ticarette Etik Kurallar*” konusunda ortak bir anlayış sergilemeleri sağlanmalıdır.
28. Kayısı Borsasının düzenli denetlenmesi sağlanarak burada çalışan esnafın kalite, hijyen vb konulardaki duyarlılık düzeyi arttırılmalıdır.
29. Malatya’daki özel sektörün kayısı ihracatı konusundaki en önemli handikaplardan biri nakliye konusudur. Kayısının yurt dışına ihracatı Malatya’ya 550 km olan Mersin ve 1000 km olan İzmir Limanlarından yapılmaktadır. Oysa gelişmiş ülkeler bu tarz ihracatlarını nakliye uçakları ile üretim merkezlerinden direkt olarak yapmaktadırlar. Kayısının, Malatya’dan ilgili ülkelere direkt taşınmasını sağlayacak benzer bir ulaşım sistemi kurulmalıdır.
30. Kalıcı ve sürekli başarı için ortaklaşa üretim ve paylaşım modelleri teşvik edilmeli, kooperatifçilik, makine müteahhitliği ve makine ringleri gibi makine ortak kullanım modelleri özendirilmelidir.
31. Yapılan istatistiklere göre ülkemiz topraklarının %92’si nüfusumuzun % 95’i, sanayi tesislerinin kurulduğu yerlerin % 92’si, barajlarımızın büyük bölümü çeşitli derecelerde deprem görülebilecek araziler üzerinde yer almaktadır. Bu nedenle ilçe, il, bölge ve ülke olarak her düzlemde deprem riskine karşı gerekli tedbirler alınmalıdır.

KAYNAKLAR

1. Anonim 2004. İlçelerin Sosyoekonomik Gelişmişlik Sıralaması Araştırması. DPT, Ankara.
2. Anonim, 2008a. Dokuzuncu 5 Yıllık Kalkınma Planı (2007-2013) 2008 Yılı Programı DPT Matbaası, Ankara.
3. Anonim, 2008b. Bütünleşik Kentsel Gelişme Stratejisi ve Eylem Planı, KENTGES.
4. Anonim, 2008c. Elazığ ve Malatya İl Çevre ve Orman Müdürlükleri.
5. Anonim, 2008d. Malatya Ağaçlandırma Seferberliği Eylem Planı 2008-2012—T.C Malatya Valiliği İl Çevre Ve Orman Müdürlüğü.
6. Anonim, 2009b. TİGEM Tarımsal Eğitim Daire Başkanlığı, 2012
7. Anonim, 2009c. Adrese Dayalı Nüfus Kayıt Sistemi (ADNKS) 2009 Nüfus Sayımı
8. Anonim, 2010a. Karayolları Genel Müdürlüğü Kayıtları, Ankara.
9. Anonim, 2011a. Türkiye Çevre Durum Raporu Çevre ve Şehircilik Bakanlığı Yayınları.
10. Anonim, 2011b. Malatya Çevre Durum Raporu İl Çevre ve Şehircilik Müdürlüğü.
11. Anonim, 2012a. İş-Kur Malatya İl Müdürlüğü Kayıtları
12. Anonim, 2012b. Malatya Tarım İl Müdürlüğü Kayıtları
13. Anonim, 2013a. Onuncu 5 Yıllık Kalkınma Planı (2014-2018). Kalkınma Bakanlığı, Ankara.
14. Anonim, 2013b. TRB1 Bölge Raporu, 2014-2023 (Taslak), FKA, Malatya
15. Anonim, 2013c. MTA Orta Anadolu 4. Bölge Müdürlüğü. Malatya
16. Anonim, 2013d. Darende Kaymakamlığı Kayıtları
17. BİLSAM, 2009. Malatya Kayısı Raporu.
18. BİLSAM, 2011. Malatya Vizyon 2023 (İl Gelişim Raporu).
19. BİLSAM, 2013. Malatya Eğitim Raporu.
20. Koçer, A. T., 2007. Malatya Bölgesel Orta Merkez (BOM) Gelişim Planı Çerçeve Çalışması.
21. KUDEB, 2012. Malatya Kent Rehberi, Malatya Valiliği ve KUDEB, Malatya.
22. MEB, 2012 Kayıtları
23. MEM İstatistik Şubesi Kayıtları, 2012

24. Sümer, G. Ç., Özcan, A., 2011. Türkiye’de Kalkınma Öncelikli Yörelere Politikası ve Kentleşme Üzerine Etkileri, 1. Uluslararası Bölgesel Kalkınma Konferansı Bildirileri 22-23 Eylül 2011 FKA- 2011 Malatya
25. URAK, 2009. URAK, 2009. İllerarası Rekabetçilik Endeksi 2008-2009, İstanbul.
26. TÜİK, 2009 Kayıtları
27. TÜİK ve MEM 2011 Kayıtları
28. TÜİK, 2012 Kayıtları